

L'ÉCHO D'EN HAUT

JOURNAL COMMUNAUTAIRE

Saint-Adalbert / Sainte-Félicité / Saint-Marcel / Saint-Omer / Saint-Pamphile / Sainte-Perpétue / Tourville

www.echodenhaut.org

Vol. 41 N° 02 | Juillet 2024 | 3 060 copies | MENSUEL GRATUIT

**Roxanne Pelletier,
certifiée Directrice
municipale agréée**



**Zhoé Cardinal
récipiendaire de la
Bourse d'excellence
Gaétan-Godbout** Pages 6-7

**Sainte-Perpétue
possède sa plateforme
de Dek hockey**

Pages 8-9



**Nancy Bourgault,
passionnée des voyages**



**Assemblées
générales de nos deux
coopératives**

Page 4 et page 15

**Des Éco Chalets
accueillants
à Tourville**

**Une nouvelle cour
d'école à
Sainte-Perpétue**

Pages 17-18

**"Manifester un foulard
à la fois"**

Page 23



Services Financiers
Stéphane Côté et associés

Louis-Philippe Côté, Pl. Fin., B.A.A.

Cellulaire : 581 986-8372

Planificateur financier

Conseiller en sécurité financière, assurance et rentes collectives

Représentant en épargne collective

Étudiant M. Fisc. Université de Sherbrooke



Yoland Bélanger
Conseiller en sécurité financière
Conseiller en assurance et
rentes collectives

203-35, rue Principale, Saint-Pamphile (Québec) G0R 3X0, 418 356-5364

CONSTRUCTION RÉNOVATION
Martin Pelletier

LICENCE RBQ : 8335-2476-49

SAINTE-PERPÉTUE



8, rue Chouinard, Sainte-Perpétue (Québec) G0R 3Z0

Tél. bur. : 418 359-3098

Cell. : 418 356-6940 • Téléc. : 418 359-3898

Festival du Bûcheux
SAINT-PAMPHILE

42^e ÉDITION

« Cyprés »
de nos
racines!

Vulgaires
Machins

Fouki

Lendemain
de veille

Bleu Jeans
Bleu

Compétitions
forestières

Irwin
Blais

Parade



Roxanne Pelletier, Greffière trésorière adjointe de Saint-Adalbert, certifiée « Directrice municipale agréée »

PAR DIANE BÉRUBÉ

C'est lors de son congrès annuel qui se déroulait au Centre des congrès de Québec du 12 au 14 juin, que l'Association des directeurs municipaux du Québec (ADMQ) a souligné l'implication de ses membres en procédant à la remise de plusieurs prix dont le prix Excellence à la formation, les prix Mérites ADMQ, le prix Relève municipale, le prix Renée-Vaudreuil ainsi que les années d'engagement dans le domaine municipal de plusieurs gestionnaires municipaux.

L'ADMQ a également profité de l'occasion pour remettre les certifications de Directeur municipal agréé (DMA).



Certificats DMA

Parmi les moments forts du con-

grès, la remise des certificats de Directeur municipal agréé (DMA), a mis de l'avant l'importance de la formation continue pour les gestionnaires municipaux. Pour l'année 2024, 22 DMA s'ajoutent aux x 174 déjà certifiés.

Mme Roxanne Pelletier, DMA, Greffière-trésorière adjointe de la municipalité de Saint-Adalbert, s'est mérité cette certification, félicitations ! Son dévouement et son implication dans son organisation ainsi que dans sa collectivité permet de mettre en oeuvre différents projets qui font la différence. Ses réussites ainsi que l'ensemble de ses années d'engagement permettent de mettre en lumière ses fonctions et de valoriser cette profession parfois méconnue, mais essentielle.

(Suite page 4)

PARE-BRISE RJ

Vente, Installation & Réparation

Réclamation d'assurances

Pare-brises, vitres d'autos et camions lourds

DE TOUS GENRES

TAILLE DE VERRE LAMINÉ POUR MACHINERIES LOURDES :
pelles, chargeuses sur roues, tracteurs, niveleuses, etc...



Richard Jacques
(418) 356-6380
(418) 359-2603

1336, Principale, Tourville, G0R 4M0
famillejacques@outlook.com

À propos de l'ADMQ

Depuis 85 ans, l'Association des directeurs municipaux du Québec est la source de référence et d'accompagnement des directeurs généraux et greffiers-trésoriers du Québec. L'ADMQ rassemble 1 300 membres provenant de plus de 915 municipalités locales, MRC et régies intermunicipales de toutes les régions du Québec. Elle constitue aujourd'hui le plus important regroupement de professionnels de la gestion municipale au Québec. Elle a pour mission d'accompagner ses membres dans le développement de leurs compétences professionnelles et de les soutenir dans l'amélioration de leurs pratiques de travail, tout en contribuant activement à l'évolution de la vie municipale. ☞

Sainte-Félicité de L'Islet
T 418 359-3284
F 418 359-3204
acbourgault@hotmail.com



**Transport AC
BOURGAULT**

Une Coop au service de ses membres!

PAR FRANÇOISE DE MONTIGNY-PELLETIER

Oui, une coopérative existe pour desservir ses membres. Les propositions devenant des résolutions, les orientations et les décisions se prennent localement et collectivement!

La Coop Sainte-Perpétue tenait son assemblée générale annuelle le 28 mai dernier pour faire rapports et constats de ses activités du 23 janvier 2023 au 28 janvier 2024. Ce fut une autre occasion de démontrer l'importance de cette entreprise de l'économie sociale dans nos hautes-terres. Sociale et communautaire cette coopérative l'est depuis 1947, car son rôle est primordial dans le maintien des communautés environnantes. Ses services sont essentiels et disponibles dans deux magasins. On y trouve ce qu'il faut, que ce soit pour répondre aux besoins alimentaires avec l'épicerie sous la bannière Tradition ou pour se procurer l'équipement, les matériaux et la quincaillerie nécessaires à l'entretien des bâtiments ou à leur rénovation, ou encore les produits liés à l'agriculture et à l'acériculture, sous la bannière BMR Express.

L'achat local permet d'abaisser les coûts des marchandises en évitant des déplacements éloignés. Cela permet aussi d'obtenir des rabais. Il contribue à créer et maintenir des emplois, à entraîner des plus jeunes, encore aux études, dans des tâches qui s'ajouteront à leurs qualifications et peut-être même à leurs professions futures. On a davantage d'assurance de la qualité des services et des produits vendus puisque les travailleurs et travailleuses résident dans le milieu desservi et s'investissent davantage dans la réponse aux questionnements et besoins de la clientèle.

Ma Coop, ça m'appartient, j'y tiens!

La Coop Sainte-Perpétue rassemble 1 027 membres copropriétaires et dessert plusieurs villages de même que la clientèle de passage. Les achats des membres totalisèrent durant la période couverte, pour l'épicerie 65,8 % des produits vendus et pour la quincaillerie 56,38 % des ventes. L'épicerie a connu une hausse des ventes de 5,3 % avec une augmentation de 16,7% dans le prêt-à-manger et 11,4 % pour la boulangerie. La quincaillerie a connu une baisse de 2,8 %, car les commandes ne peuvent se faire qu'en très grosses quantités impossibles à entreposer faute

d'espace. Une entente fut cependant établie avec la Coop de Saint-Pamphile pour répondre aux demandes réduites.

Des ressources très humaines

Le personnel regroupe plus de 40 personnes totalisant en salaires reçus 966 000 \$, lesquels ont un impact important sur l'économie locale. Il s'est distingué lors de formation ou d'évaluation des compétences. Des personnes, en emploi permanent ou saisonnier, conviviales, dévouées, solidaires, responsables et patientes, sachant s'adapter. Elles sont, selon les mots de Danielle Daigle, « le cœur et l'âme de notre magasin ». Après 33 années au service de la coopérative dont 8 comme directrice, Danielle, très appréciée, impliquée et polyvalente, se retire cette année non sans faire le constat du rôle vital de l'entreprise dans notre région. Consciente de la compétition « féroce » d'entreprises même internationales, elle affirme la nécessité de préserver notre autonomie en maintenant l'achat local. Celle qui la suivra dans la direction de l'entreprise, Sophie Litalien, poursuivra ainsi cette démarche avec conviction, appuyée du personnel, du conseil d'administration et de la communauté. ☞



Donald Lemelin, secrétaire et Marco St-Pierre, président, remerciant Danielle Daigle pour ses 33 années de dévouement.

Clinique
de l'**Audition**
Bois & Associés audioprothésistes

*Aider chaque
personne à
mieux entendre!*



NOUVELLE SUCCURSALE!

ST-JEAN-PORT-JOLI

442, route de l'Église, bur. 9
St-Jean-Port-Joli (QC)
GOR 3G0

LÉVIS

5500, boul. Guillaume-Couture
Bureau 111
Lévis (QC) G6V 4Z2

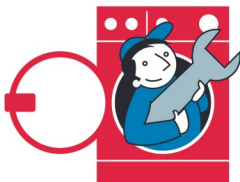
ST-CHARLES-DE-BELLECHASSE

2604E, avenue Royale
St-Charles-de-Bellechasse (QC)
GOR 2T0

MONTMAGNY

83, boulevard Taché Ouest
Montmagny (QC)
G5V 3A6

Contactez-nous aujourd'hui pour un examen de dépistage auditif sans frais*: **1 800 463-3626** (*offre permanente)
cliniqueaudition.com



André Ouellet
Service

Réparation d'électroménagers
à domicile

Le pro de l'électro

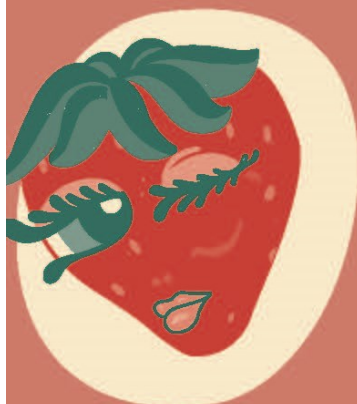
Réparateur autorisé :

Frigidaire • Bosh • Kenmore • Huebsch • Speed Queen
G.E. Whirlpool • LG • Maytag • Samsung • etc.

Pièces et services pour toutes marques de :

Réfrigérateur • Lave-vaisselle • Laveuse, sècheuse
Cuisinière • Congélateur

andreouelletservice.ca info@andreouelletservice.ca **418 234-3388**



**NOS SAVOUREUSES FRAISES
SONT ARRIVÉES!**

offertes cueillies ou en autocueillette

Surveillez l'arrivée des légumes de saison

Ouvert 7 jours sur 7, de 9 h à 17 h
736, de Gaspé Est, Saint-Jean-Port-Joli ☎ 418 598-8841

**FRUITS
et
LÉGUMES**
DES SAINT-PIERRE

DEPUIS 1976

37 lauréats pour les « Mérites » bourses et médailles

PAR MARIE-ÈVE FRANCOEUR

C'est vendredi le 14 juin dernier qu'avait lieu, à la salle municipale de Saint-Pamphile, le Gala Méritas 2024 de l'école secondaire La Rencontre. Une salle remplie d'élèves, de parents, d'enseignants et d'amis, tous très fébriles. Les généreux commanditaires étaient aussi présents dans les premières rangées.

Cette année, un président d'honneur qui nous a raconté son parcours d'étudiant à entrepreneur, monsieur Jessy Bourgault, n'ayant pas pris le même chemin que la majorité, il nous a démontré que peu importe le parcours que l'on fait, le chemin que l'on prend, on peut atteindre la réussite. Il est aujourd'hui propriétaire de son entreprise le garage « Jessauto » et bien fier de sa réussite. Très inspirant, un beau message !

Le Mérite, c'est le nom de la statuette remise tant au

premier cycle qu'au deuxième cycle, elle incarne les valeurs de l'école, soit : MÉTHODE DE TRAVAIL, ÉPANOUISSMENT, RÉSULTAT, IMPLICATION, TÉNACITÉ ET EFFORT.

Voici les récipiendaires :

- **Médaille du lieutenant-gouverneur pour la jeunesse :** Zhoé Cardinal

- **Médaille académique du Gouverneur général :** Annabelle St-Hilaire

- **Bourse d'excellence Gaétan-Godbout :** Finalistes : Zhoé Cardinal, Nelly Leblanc et Kim Pellerin-Pelletier

- **Bourse d'excellence Gaétan-Godbout :** Zhoé Cardinal

- **Prix Mérite :**

1re secondaire : Éva-Rose Côté et Elsie Leblanc

2e secondaire : Audrey-Ann Huard et Léonie Gagnon

3e secondaire : Noémie Litalien et Émilie Maheux

4e secondaire : Julien Pelletier et Sandrine Lebel

5e secondaire : Antoine Lizotte et Meggie Pellerin-Pelletier

- **Classe de persévérance en continu :** Steffie Joncas

- **Intérêt pour l'anglais :** 1re secondaire, Océane Fortin; 2e secondaire, Emy Caron

- **Intérêt pour les sciences :** 1re secondaire, Arianne Ouellet; 2e secondaire, Ann-Frédérique Laverdière

- **Prix Société St-Jean-Baptiste :** 1re secondaire, Éva-Rose Côté; 2e secondaire, Audrey-Ann Huard; 3e secondaire Noémie Litalien; 4e secondaire Zachary Gauthier, 5e secondaire Nelly Leblanc

- **Prix André Bélanger, Personnalité sportive**
1er cycle : Élissa-Rose Drolet et Loïc Gauvin
2e cycle : Marguerite Demers et Daniel Pelletier

- **Prix Personnalité artistique :**
1er cycle : Mathys St-Amant et Léa Girard
2e cycle : Julien Pelletier et Chloé Landry

- **Prix Altruisme :**
1er cycle : Kate Trottier
2e cycle : Meggie Pellerin-Pelletier et Kim Pellerin-Pelletier

- **Prix Jeannine St-Pierre. Implication 1er cycle :** Nelly-Jeanne Gill

- **Prix Rayonnement de l'école :** Élissa-Rose Drolet

- **Prix Participation citoyenne 2e cycle :** Audrey Jalbert, Zhoé Cardinal, Marilou Caron, Meggie Pellerin-Pelletier et Kim Pellerin-Pelletier



Entretien/Mécanique
Pare-brise
Esthétique automobile
Antirouille
Vente de pièces/d'outillage
Vente d'accessoires/performance

GARAGE GMP INC.

276, rue Principale
Saint-Pamphile, Qc. G0R 3X0
TÉL.: 418 356-3325
TÉLÉC.: 418 356-3327
garagegmp.com
garagegmpinc.@live.ca




CLINIQUE DE SANTÉ ÉMOTIONNELLE

L'ACCALMIE

Johannie Bérubé-Leclerc
Travailleuse sociale
418-356-6454

cliniqueaccalmie@hotmail.com
204-35, rue Principale, St-Pamphile, G0R 3X0
Numéro de pratique : BÉR/14/07/140TS
Pour avoir accès à notre page Facebook professionnelle →



.....

JE SERAI ABSENTE DU

30 JUILLET
AU 5 AOÛT

Un bel été
à tous !



L'Atelier Créatif
coiffeuse styliste visagiste



Patricia Ancitil
4, avenue du Héron,
L'Islet, (Québec), G0R 2C0
418 356-3291

- **Bourse Alphonse-Pelletier** : 3e secondaire Félix-Antoine Jalbert
- **Bourse Frédéric-Vaillancourt** : Formation métier semi-spécialisé : Jason Saint-Pierre
- **Bourse Centre de services scolaire de la Côte-du-Sud** : Ève Beaudoin
- **Prix Admission dans un domaine lié à la santé** : Marilou Caron
- **Bourse d'accueil Cégep de La Pocatière** : Meggie Pellerin-Pelletier, Nelly Leblanc et Kim Pellerin-Pelletier
- **Bourse de bienvenue Cégep de La Pocatière** : Corianne Bélanger
- **Prix Mérite : Formation préparatoire au travail** : Leila Vermette-Young
- **Prix Mérite : Formation métier semi-spécialisé** : Bryan Leblanc

Tous les récipiendaires avaient droit à un message d'un de leurs professeurs, parfois drôle, parfois émotif mais toujours empreint de vérité.

Ce fut une très belle soirée bien animée.

Félicitations aux lauréats et à tous ceux qui fréquentent l'école secondaire La Rencontre. Bonnes vacances ! 🌸



Remise de la Bourse d'excellence Gaétan-Godbout. À l'avant : Nelly Leblanc et Kim Pellerin-Pelletier finalistes et à l'arrière : Zhoé Cardinal récipiendaire.



Zhoé Cardinal récipiendaire de la Médaille du lieutenant-gouverneur de la jeunesse.



Annabelle St-Hilaire a reçu la Médaille académique du Gouverneur général étant l'élève ayant eu la meilleure moyenne lors de son passage en 5e secondaire, 2022-2023.

ÉQUIPE
Gilles Couture
RE/MAX
ÉLÉGANCE

Agence immobilière
Franchisé indépendant et autonome de
RE/MAX Québec
44, avenue de Gaspé Est
Saint-Jean-Port-Joli, Qc, G0R 3G0

ÉQUIPE
GILLES COUTURE

Lili-Anne Thibault courtier immobilier résidentiel | Gilles Couture courtier immobilier agréé | René Bélanger courtier immobilier résidentiel

418 598.6031

MICHAËL DUBÉ
conseiller acéricole
ventes + service

C: 418 234-3750

entretiendube@elapierre.com

innovateur de nature

304, Principale Sud,
Sainte-Perpétue, G0R 3Z0
www.elapierre.com

Tél.: 418 356-5847 • caroledumas3@gmail.com • Tél.: 418 710-0563

Les Entreprises
Castonguay & Deschênes Inc.

Jérémy Castonguay, prop.
Déneigement - Excavation
Champ d'épuration - Transport de gravier

LICENCE RBQ : 8281-8964-01

178, route Bélanger, Saint-Adalbert, G0R 2M0

Dek hockey à Sainte-Perpétue

PAR ÉMILIE BÉRUBÉ

C'est le 30 mai dernier que s'est disputée la toute première joute de DEK HOCKEY, à l'OTJ de Sainte-Perpétue. Le match d'ouverture a été disputé dans la catégorie 14 ans et +.



M. Guy Joncas, conseiller municipal de Sainte-Perpétue (siège 6), au niveau des sports et loisirs, a réalisé la fin des travaux sur son projet de Dek Hockey au printemps 2024. Après quelques années d'attente et au grand bonheur de plusieurs adeptes, Sainte-Perpétue possède une toute nouvelle plateforme de Dek hockey.

Pendant son premier mandat, Guy avait comme projet de refaire la patinoire extérieure puisque celle-ci était quelque peu défraîchie avec les années. Les bandes de *veneer* et la surface en asphalte étaient brisées à certains endroits. La patinoire devait refaire peau neuve et Guy tenait à son projet. En 2020, lors d'une visite chez un ami à Saint-François, Guy remarque la belle patinoire extérieure de DEK hockey

et cela l'a inspiré: « Pourquoi pas que notre village pourrait avoir ça? ». Il se rendit aussitôt chez celui qui a monté le projet pour Saint-François, qui lui a fourni tous les contacts nécessaires pour entreprendre ce projet.

C'était impératif de faire une surface de béton pour une patinoire droite et égale en hiver et des bandes en microfibre afin d'assurer la durabilité de cette patinoire. Mme Avoine, la mairesse de l'époque, a suggéré à Guy de faire une demande de subvention auprès du gouvernement et inclure un plancher de Dek Hockey à son projet. La de-



mande étant acceptée, 80 % de la patinoire a été subventionnée et la surface de béton a été assumée par la municipalité.

Une longue attente...

L'enjeu principal connu aura été *le temps*, notamment les délais d'obtention des subventions ont eu de l'impact sur l'avancement du projet. Comme Guy l'a mentionné:

Clinique
l'Arc-en-soi

- Massothérapie
- Toucher thérapeutique
- Infrathérapie
- Relation d'aide
- Produits naturels
- Produits Visalus

72, Principale
Sainte-Lucie
de Beaugard
(Québec)
G0R 3L0

Sur rendez-vous 418 223-3976

Propriétaires:
Guyline Lachance N.D. 1439
Membre de l'ordre des Naturothérapeutes
Gaston Therrien N.D. 1601

DESTINATION RÉGION L'ISLET

Surveillez nos écrans
Affichez-vous dans plus de 40 établissements
Forfaits avantageux

Information : 418 359-2124

En action pour les gens de chez nous!

BERNARD GÉNÉREUX
DÉPUTÉ | MONTMAGNY—L'ISLET—KAMOURASKA—RIVIÈRE-DU-LOUP
BERNARDGENEREUX.CA

AUTOCUEILLETTE
de camerises et de cassis

au 102, Rang des Gagnon, Saint-Omer
Pour informations :
418 356-6592 / 418 356-2209

« ça aura pris presque deux mandats avant de mettre ce projet à terme ». À l'été 2023, la surface de béton a été produite et en septembre suivant, les bandes ont été installées. L'hiver est passé et le plancher de Dek a été installé ce printemps. C'est certain que ce n'est pas terminé à 100 %, il prévoit réinstaller une cabine de repos et des bancs pour les joueurs, ainsi qu'un tableau indicateur de pointage numérique. « Pour ce faire, il faudra débloquer des fonds ou aller chercher des commanditaires. Je veux installer quelque chose de beau et durable » a-t-il précisé. Qui sait, peut-être qu'un jour il y aura un toit permanent?

Guy est très fier de son projet de Dek Hockey. Les classes de joueurs pour la saison sont les 6-9 ans mixtes, les 10-13 ans mixtes et les 14 ans (adultes) mixtes également. Chose certaine, la patinoire de l'hiver 2023-2024 a été lisse et très appréciée aux dires des petits et grands joueurs d'hockey. Été comme hiver, l'OTJ fourmille d'enfants et d'adultes avec sa patinoire neuve, les terrains de balle et de soccer. Guy a à cœur les sports chez les jeunes du village et des alentours. Ses mandats aux sports et loisirs font effectivement le bonheur des sportifs. « Les jeunes sont ma motivation; je le fais pour eux, comme si c'était les miens! ». Félicitons M. Guy Joncas pour son leadership, pour les projets à son actif et ceux à venir! 📧

Nouveau à Saint-Pamphile!
sur rendez-vous



Lisa-Marie Boucher
Audioprothésiste

- Appareillage auditif
- Piles et produits
- Bouchons sur mesure
- Aide pour documents CNESST

CLINIQUE AUDITIVE

Audi Solution

Lisa-Marie Boucher
Audioprothésiste

Approche humaine

Je saurai prendre le temps nécessaire afin de répondre à vos besoins en matière d'audition, l'empathie étant une de mes plus grandes qualités. Ma priorité est d'aider les gens de la région en rendant accessible l'acquisition d'appareils auditifs sans compromettre leur budget.

Service unique

Une première rencontre sans frais tout en simplicité et sans engagement de votre part. Venez profiter d'un service personnalisé et attentionné tout au long du processus d'appareillage et de suivi.

**PRENEZ
RENDEZ VOUS !**

Dépistage
auditif
SANS FRAIS
EN TOUT TEMPS

**35, rue Principale, local 204,
Saint-Pamphile
(Marché Tradition)**

310-2, boulevard Nilus-Leclerc,
L'Islet

31, avenue du Centre-Communautaire,
Saint-Michel-de-Bellechasse
Ouvert depuis 2019!

418 804-0888

Visite à domicile sur demande



Fabriquer
le meilleur
bois d'oeuvre
au monde,
grâce au
meilleur monde.

 1030, route Elgin Sud

 info@materiauxblanchet.ca

 418-356-3344



**Matériaux
Blanchet**

Sondage

On cherche un nom...

Vous le savez, depuis quelques années nos paroisses religieuses de L'Islet-Sud ont entrepris une réflexion sur leur avenir, leur vitalité et la possibilité de s'unifier pour travailler plus efficacement à leurs activités.

À la suite de plusieurs rencontres, la décision a été prise l'automne dernier de marcher vers l'unification de nos paroisses religieuses pour créer une seule nouvelle paroisse religieuse. Ce processus n'affecte pas, bien sûr, la réalité civile de nos paroisses. Au plan municipal, chacune des municipalités demeure autonome.

La démarche ayant été approuvée par l'Évêque du diocèse, nous continuons la transformation. Nous sommes rendus à l'étape de trouver un nom pour la nouvelle paroisse religieuse. C'est à vous tous paroissiens et paroissiennes qu'il revient de nous faire des suggestions.

Pour ce faire, vous trouverez ci-dessous un coupon détachable sur lequel vous êtes invités.es à suggérer trois noms de saints ou de saintes. (Vous ne pouvez pas prendre le nom d'une des paroisses actuelles). Vous les placez par ordre de priorité pour vous. Une compilation sera faite. Trois noms seront retenus et seront soumis à un autre sondage pour déterminer le choix final.

Détachez ici



Mon premier choix est : _____

Raison de ce nom? : _____

Mon deuxième choix est : _____

Raison de ce nom? : _____

Mon troisième choix est : _____

Raison de ce nom? : _____

Vous pouvez remettre votre coupon complété, d'ici le 30 août 2024, soit :

- Au bureau de la Fabrique de votre paroisse
- À l'occasion de la messe dominicale dans le panier prévu à cette fin
- Par courriel, en numérisant le coupon et en l'envoyant à l'adresse de votre paroisse.
- Par la poste à l'adresse civique du bureau

Nous vous remercions d'avoir pris le temps de répondre. Cela nous aidera dans notre décision.

Abbé Simon-Pierre Pelletier, responsable du comité d'accompagnement des paroisses.

Abbé Daniel Ouellet, modérateur de l'Unité Missionnaire de l'Ouest.

Les Éco-Chalets Monk, nouvel attrait à Tourville

PAR FRANÇOISE
DE MONTIGNY-PELLETIER

L'Office du Tourisme de L'Islet conviait à une conférence de presse le 6 juin dernier les responsables de conseils municipaux, partenaires et journalistes au dévoilement des *Éco-Chalets Monk* situés devant le *Centre Sportif Le Jasmin*.



Chaque chalet a une galerie devant et un patio derrière.

Un parcours tout en partenariats

On souligna la présence de l'adjointe du député fédéral Bernard Gagné, Hélène Vigneault, de Dominique Gaudreau, conseillère auprès du député provincial Mathieu Rivest, de Normand Blier, Christine Talbot et Stéphanie Dusablon, du *Centre d'aide aux entreprises*, d'Anne Caron, préfète substitue, et Sylvain Thiboutot, de la MRC. Outre ces partenaires, l'*Office du Tourisme* était représenté par son président Raynald Bédard et son directeur Jean St-Pierre. Enfin, Daniel Coulombe, de l'entreprise



L'équipe impliquée et les personnes invitées.

ayant construit les *Éco-Chalets* et Ève Desrochers, de *Linéaire Écoconstruction*, l'entreprise ayant préparé les structures en mélèze, purent répondre aux questions relatives à l'installation des chalets.

Un soutien financier a d'abord été obtenu de la part du *ministère du Tourisme* et de l'*Association touristique régionale de Chaudière-Appalaches* au montant de 99 999 \$. Grâce à l'appui de la MRC de L'Islet se sont ajoutés 75 000 \$ issus du *Fonds de vitalisation* et 25 000 \$ du *Fonds de soutien aux projets structurants*. Par la suite, le *Centre d'aide aux entreprises de Montmagny-L'Islet* et *Desjardins Entreprises Côte-du-Sud* ont contribué sous forme d'un prêt de 300 000 \$. L'Office du Tourisme a complété la somme nécessaire avec les montants recueillis par les publicités vendues pour l'affichage sur le tableau numérique installé au bord de l'autoroute. Les coûts totaux pour la réalisation du projet atteignirent 635 000 \$.

Un nouveau repère attrayant et invitant

Certes, avant ce dévoilement, trois des quatre chalets étaient apparus dans le décor à proximité du centre de plein air. Déjà, ils accrochaient l'œil curieux des personnes aux itinéraires quotidiens ou de passage. Mais pouvoir les examiner de près et les visiter en détail dans leur structure et leur équipement était plus révélateur. Deux qualités distinctives de ces chalets haltes touristiques leur sont spécifiques : leur volume compact avec des installations essentielles et leur charpente traditionnelle et finition en bois de mélèze. Cette charpenterie utilisant le montage avec mortaises et tenons à l'ancienne est la marque de commerce et professionnelle de *Linéaire Écoconstruction* de L'Islet. Daniel Coulombe qui obtint le contrat de construction était déjà familiarisé avec cette technique particulièrement assurant la solidité des structures. L'espace réduit de ces mini-chalets a dû être rationalisé pour être le plus pratique possible. Au premier étage, un lit « Queen » est

inséré à la verticale dans un mur de la cuisine et abaissé au besoin. La salle de bain est adjacente à la cuisine. Un escalier mène au deuxième où on trouve une chambre avec un deuxième lit « Queen ». Lits et fauteuils proviennent de *Matelas Condor* et les meubles de *Meubles Gagnon*. Des ententes avec le *Jasmin* permettront d'offrir des forfaits aux locataires des chalets. Cette nouvelle offre attrayante et pratique pour la clientèle des sports de plein air et touristes aux intérêts diversifiés contribuera sans doute à l'économie et l'attractivité de la région. ☞



Au 2e plancher, un 2e lit.



Où se cache le lit double dans la cuisine?



1er plancher cuisine, accès à la toilette.

Un an de succès pour Nancy Bourgault – Conseillère en voyage

PAR ÉMILIE BÉRUBÉ

C'est le 31 mai dernier que Mme Nancy Bourgault, résidente de Saint-Pamphile, a célébré la toute première année du lancement de sa carrière de conseillère en voyage.

Maman de trois enfants âgés de 19, 13 et 10 ans, Nancy a toujours été active et composait souvent avec deux emplois en même temps. Esthéticienne de formation, elle a œuvré dans son salon pendant plus d'une dizaine d'années, elle a travaillé en fleuristerie et en service de restauration dans ces mêmes années. Elle a également été assistante-éducatrice en milieu familial de même qu'en CPE où elle



Lors de son passage au Camp des Recrues Transat où Nancy était très fière de représenter Voyages 737.
Crédit photo : Transat.

était aussi cuisinière remplaçante. Nous pouvons déjà constater que le service à la clientèle diverse est déjà une force!

Voyager est devenu une passion...

Nancy a eu la « pique du voyageur » depuis son tout premier voyage, à Varadero (Cuba), en 2009. Depuis, en dehors de ses grossesses, elle a voyagé chaque année et le plus souvent en famille. Chaque retour de voyage apportait son lot de nostalgie et l'envie de planifier le prochain. Elle était absorbée par les plateformes de voyages, les lectures des fiches d'hôtels et les destinations, elle était abonnée à plusieurs pages de conseillers de voyages. Tellement passionnée, Nancy était déjà capable de conseiller ses proches grâce aux recherches et l'intérêt qu'elle y portait. L'envie de pousser l'expérience plus loin mijotait depuis un bon moment. C'est à ce moment que la passion est devenue un travail.

Nancy a donc complété une formation en ligne dans le délai de trois mois et par la suite, a fait l'examen de l'OPC (Office de la protection du consommateur) afin d'obtenir un permis d'opération à titre de conseillère en voyage. Elle deviendra donc conseillère de voyage externe, et sera affiliée à l'agence Voyages 737 inc, située à Québec. Cette passionnée de voyage est travailleuse autonome, principalement par les réseaux sociaux (Messenger, Facebook), par courriel et par téléphone, où les échanges avec les clients et la transmission de documentation sont tout aussi efficaces. Elle suit des formations en continu soit en ligne sous forme webinaire et en présentiel quand elle en a la possibilité puisqu'il y a beaucoup de changements dans ce domaine.

En avril 2024, Nancy a été sélectionnée parmi plusieurs nouveaux agents de voyages du Canada et a fait partie du « Camp des recrues Transat », une formation

FONDATION
DES SERVICES DE
santé
MRC DE L'ISLET

www.fondationsantelislet.com

POUR VOS BESOINS EN ASSURANCE

ON EST
LÀ.

PROMUTUEL
ASSURANCE 🏠 🚗

1 888 265-7940
promutuelassurance.ca

Transport Adapté
Collectif L'Islet-Sud

Un transport fait en confiance avec une équipe intégrée et proche de ses usagers!

☎ 418 356-2116
@info@transadaptelislet.ca

- ✓ Pour vos rendez-vous médicaux;
Disponible 7 jours sur 7 sur réservation.
- ✓ Pour vos sorties quotidiennes;
- ✓ Pour aller au restaurant;
- ✓ Pour voir des amis ;
- ✓ Etc.

Nous offrons ce service aux gens qui sont admissibles au programme du ministère des Transports et Mobilité durable Québec.

Vous voulez de l'information? Communiquez avec nous.

Le bureau sera fermé du 26 juillet au 10 août. Prévoyez vos rendez-vous si vous avez à vous déplacer.

Transports et Mobilité durable Québec

« marketing » très profitable pour les conseillers. Ce camp de sept jours était destiné à 102 nouveaux conseillers (ayant moins de 3 ans d'expérience) et avait lieu au Mexique. Aux dires de Nancy, ce camp a été l'une des plus belles opportunités. Elle a eu la chance d'échanger avec certaines recrues canadiennes du même voyage, elle a visité plus de 15 hôtels. Elle a créé d'importants contacts avec les professionnels de Transat ainsi qu'avec des représentants de différentes chaînes hôtelières, avec qui elle demeure en contact. « Je suis revenue riche d'informations, c'est bien au-delà d'un voyage ce camp » m'a-t-elle précisé.

La mission de Nancy en tant que conseillère en voyage consiste à accompagner les clients avant et après le voyage. Depuis son premier jour comme conseillère, elle compte déjà plusieurs clients satisfaits qui n'hésite pas à recommander ses services. Ses années de travail au service à la clientèle et ses connaissances de voyageuse rendront assurément votre expérience de voyage des plus agréables! Pour de plus amples informations, communiquez avec Nancy via sa page Facebook Nancy Bourgault-Voyages 737 ou par courriel à: nancyb@voyages737.com

Photo en page couverture : Nancy lors du Camp; Riviera Maya, Mexique 2024.



Voyages 737
Pour un service première classe!
nancyb@voyages737.com
418 356-8766

Nancy Bourgault
Nancy, conseillère en voyage
www.voyages737.ca

Soyez bien informés

Émission d'informations quotidienne en direct de lundi au vendredi de 8 h à 9 h.

Télévisions, site web cmatv.ca, panneaux d'affichage
Partout...pour vous!

CMATV

CMATV nouvelles diffuse sur de nombreux écrans dans les entreprises de la Côte-du-Sud.
AFFICHAGE NUMÉRIQUE
Pour informations : 418 241-1313 / 225

Les Ateliers Chouinard Inc.

317, rue de l'Église, SAINT-PAMPHILE, G0R 3X0.
Tél. et fax.: 418 356-3884
Éric Chouinard, propriétaire
(Résidence : 418 356-5787 - Cellulaire : 418 356-7272)

MANUFACTURIER DE :
■ PORTES EN ACIER ■ FENÊTRES EN PVC ■
PORTES PATIO ■ PORTES DE GARAGE

Casse-croûte Le Traiteur



Vacances CONSTRUCTION
Fermé à partir de
19 h 30 le dimanche
21 juillet au lundi 5 août.

**De retour mardi
6 août à 5 h 30.**

**Vacances pour tous mes employés.
Repos bien mérité.**

Merci à ma fidèle clientèle pour votre compréhension.

Bonnes vacances ! **Nicole**

2, rue de l'Église, Sainte-Perpétue
Nicole Jacques, prop.

FERME Diane Pelletier

154, rang des Pelletier, Saint-Omer,
☎ 418 356-2707 ou 418 356-6994 (cellulaire)

Les fraises sont au rendez-vous !

Réservez vos **framboises** qui viendront bientôt, les **bleuets** aussi !

Patates pour l'automne !

Les **légumes** seront **bientôt prêts** pour votre table !

Venez vous approvisionner au 154, rang des Pelletier à Saint-Omer.

Ail du Québec de variété MUSIC

SUIVEZ-NOUS SUR FACEBOOK



Valérie Miville annonce l'ouverture de la [Clinique Santé Côte-du-Sud](#) à compter du 5 août 2024. Située au 35, rue Principale, bureau 202 à Saint-Pamphile, la Clinique Santé Côte-du-Sud est une clinique privée offrant des soins de santé de première ligne à toute la population de la Côte-du-Sud, de Montmagny à La Pocatière et de Saint-Jean-Port-Joli à Saint-Pamphile, ainsi que toutes les municipalités environnantes.

Accessible à toute la population, homme ou femme, jeune ou plus âgée, la Clinique Santé Côte-du-Sud pourra effectuer, par exemple, un bilan de santé ou examen annuel, les suivis de grossesse et examens périodiques du nouveau-né et de la jeune enfance ou pour discuter de contraception avec de jeunes adultes, pour une chirurgie mineure ou pour tout autre problème de santé courant.

Le site web de la clinique, situé au <https://www.cscotedusud.com/> offre une présentation détaillée des services offerts et des tarifs applicables. De même, pour tout besoin de consultation, on peut prendre rendez-vous directement sur le site web ou par téléphone, en appelant au 418 356-0008.

Détentrices d'un Diplôme d'études supérieures spécialisées en soins de première ligne de l'Université Laval depuis 2009, Valérie Miville fait partie de la première cohorte d'Infirmière praticienne spécialisée en soins de première ligne graduée au Québec (IPSPL), Bien que ce ne soit pas l'appellation officielle, bien des gens réfèrent à celle-ci comme une super infirmière.

Ayant côtoyée la maladie dès son enfance, Valérie a senti très rapidement l'appel de la profession d'infirmière. Ainsi, dès les premières années du primaire, elle savait vouloir faire partie de ceux et celles qui prennent soin des autres et qui font la différence dans la vie de certaines personnes. Native de la région, Valérie œuvrait au CLSC de Saint-Pamphile depuis 2001. Constatant l'évolution dans l'offre des soins de santé dans les dernières années, et désireuse de faciliter l'accès à des soins de qualité à la population, l'idée d'ouvrir sa propre clinique privée en soins de première ligne s'est fait sentir.

Reconnue dans son milieu pour son dévouement, ses compétences et son professionnalisme, nul doute que Valérie sera en mesure de continuer à bien desservir sa clientèle élargie dans ce nouvel environnement et ce, pendant de nombreuses années.

Notez bien : La prise de rendez-vous sera disponible :

- par le [SITE INTERNET](#) seulement à compter du 1^{er} août
- par [TÉLÉPHONE](#) à partir du 5 août .

Assemblée générale de la Coop de Saint-Pamphile

PAR YOLAND BÉLANGER

Le 22 mai dernier avait lieu à la salle municipale de Saint-Pamphile la 84^e assemblée générale de la Coop de Saint-Pamphile. Cette coopérative fondée en 1939 a atteint cette année 1 736 membres.

L'assemblée générale est l'occasion pour le conseil d'administration de faire un rapport de l'année qui s'est terminée le 28 janvier dernier, d'annoncer les projets à venir et d'élire les administrateurs qui fixeront à la direction et au personnel l'orientation pour les prochaines années.

Le premier à prendre la parole a été le président du Conseil d'administration, Monsieur Régis Leclerc, qui a souhaité la bienvenue aux membres présents et a confirmé l'acquisition durant l'année d'Alimentation Blanchet de Saint-Marcel et de son changement de bannière pour Marché Bonichoix. Cet achat permettra de conserver ce marché d'alimentation avec boucherie pour Saint-Marcel et les paroisses environnantes. Il a aussi profité de l'occasion pour remercier les employés.es pour leur implication à la réussite de la coopérative et les membres pour leur soutien en s'approvisionnant, dans la mesure du possible, localement auprès de leur coopérative.

Monsieur Leclerc a aussi mentionné que des rénovations viennent de débiter pour le Marché Tradition. Ces travaux nécessiteront un investissement d'environ deux millions de dollars qui devraient se terminer vers la fin août. Ils ont pour but de rester le plus possible à jour et compétitif. Les ventes totales toujours en progression ont cumulé 15 410 161 \$.

Pour faire suite, le directeur général, Monsieur Pier-Luc Morneau, a annoncé à l'assemblée que le bénéfice net a été de 311 195 \$. Il a lui aussi profité de l'occasion pour remercier le personnel de plus de 65 personnes pour leur dévouement infatigable et les clients pour leur fidélité ainsi que les membres du C.A. pour leur vision vers l'avenir.

L'expansion de l'épicerie devrait permettre d'offrir à la communauté un service de qualité amélioré avec une gamme plus étendue de produits. De plus, le département du prêt-à-manger sera relocalisé sur le même plancher ce qui facilitera le travail de ces employés.es et par le fait un meilleur service à la clientèle.

Le rapport financier a été présenté par la contrôleur, Madame Sylvie Chénard. Il y a eu cette année une augmentation des ventes de 3,42 %. Pour ce qui est du bénéfice net il est un peu inférieur à l'année précédente surtout dû aux réparations de la réfrigération / air climatisé, à la réparation du toit à la quincaillerie et de l'asphaltage, ce qui a amené des dépenses excédant 70 000 \$ en comparaison à la moyenne des années précédentes.

Dans ce contexte, le conseil d'administration a proposé à l'assemblée la distribution d'une ristourne de 100 000 \$ répartie à parts égales entre bons d'achats et des parts privilégiées de Catégorie C. Il y aura aussi le rachat des parts

priviliégées de 2012 d'au montant de 43 904 \$.

Il est important de mentionner que tous les départements ont eu des augmentations de vente et qu'il y a des projets pour chacun des départements afin d'offrir toujours et de plus en plus un meilleur ratio service / prix à la clientèle de L'Islet-Sud.

Il y a eu cette année élection au conseil d'administration. Trois postes étaient à combler et les administrateurs sortants, Messieurs Régis Leclerc, Gérald Bourgault et René Laverdière ont été réélus. Il y avait un peu plus de 75 membres présents.

Madame Hélène Francoeur, directrice générale d'ICI COOP a aussi livré un court message sur les valeurs coopératives et comment fonctionne le circuit des produits en alimentation du producteur au grossiste pour finalement arriver au marché d'alimentation.

Pour terminer, les administrateurs ont tenu à souligner la retraite de Madame Liliane Dancause après 30 ans de service de la COOP de Saint-Pamphile en lui remettant un panier de fruits et une gerbe de fleurs. De plus, certains anniversaires ont été soulignés par tranche de cinq années de service et aussi les retraites cette année de Jean-Aimé Bourgault, Lucie Garneau et Guylaine Pelletier. ☺



Madame Liliane Dancause avec ses fils Pierre-Olivier et Simon en présence du président de la Coop de Saint-Pamphile, M. Régis Leclerc et du directeur général M. Pier-Luc Morneau.



De gauche à droite : Pier-Luc Morneau, dir. général, Francis Vaillancourt, adm., Gérald Bourgault adm., Régis Leclerc, président, Stéphanie Charland, vice-présidente, Yvan Gauvin, adm., René Laverdière, adm., et absente de la photo, Dominique Brochu, adm.

La croix du rang 6 de Saint-Pamphile, entièrement refaite

PAR YOLAND BÉLANGER

Au début du printemps, ceux qui passent en auto ou qui marchent dans le début du rang 6 à Saint-Pamphile, avez peut-être constaté qu'une croix toute neuve avait remplacé celle en très mauvais état qui s'y trouvait et ce n'est pas l'œuvre du Saint-Esprit...

Durant l'hiver, Normand Litalien a refait la croix dans son atelier; son frère Pierre l'a aidé pour certains détails et pour la mettre en place avec l'aide de deux bénévoles. Cette croix était parmi de bons souvenirs d'enfance et d'adolescence des jeunes du village et en particulier ceux de la rue du Moulin qui s'y rendaient pour faire « de petits pèlerinages ». C'était un

espace bien entretenu et facile d'accès. Avec l'accord du propriétaire du terrain, Monsieur Steve Joncas, la nouvelle croix y a été installée.

Normand a pris des photos qu'il a fait parvenir à des amis.es « de jeunesse ». Il est plus que probable que lors de leurs prochaines visites à Saint-Pamphile, ils viendront voir cette croix qui a fait peau neuve. En prenant « de la sagesse » nous constatons qu'il faut savoir apprécier toutes ces belles occasions de revoir nos souvenirs....

Cette « croix de chemin » semblable à bien d'autres dans nos paroisses, était un signe religieux très respecté. Considérant cela, l'abbé Fernando a demandé la permission et obtenu l'autorisation d'aller bénir la croix.



FRUITS & LÉGUMES
Pomiculteur Maraîcher
Emballeur Distributeur

Fier d'être votre producteur local

29, chemin Lamartine Est
L'Islet (Saint-Eugène)
418-247-5478

Cette année,
Un kiosque
pour vous
accueillir,
directement
à la ferme
de L'Islet.



Ouverture
avec l'arrivée des fraises

Une saison pleine
de saveurs...

Horaire
Mardi au samedi
de 9 h 30 à 17 h 00

Dimanche et lundi
Fermé



ENTREPRISE DENIS LEBLANC

La machinerie,
NOTRE EXPERTISE !

Vos besoins,
NOS DÉFIS !

RBO: 5650-6066-01 | Cté L'Islet
ENTREPRENEUR GÉNÉRAL SPÉCIALISÉ EN EXCAVATION

418-356-8977





Les plaisirs de la vie en société sont faits de ces « petites choses » initiées par des gens ordinaires dans le seul but de faire un peu « de merveilleux » autour d'eux. Merci Normand, Pierre et Steve pour avoir permis la conservation de ce patrimoine important dans la vie de plusieurs concitoyens.es de Saint-Pamphile. ☘

Maintenant, à l'école des Hauts-Sommets, enjouons-nous en jouant!

PAR FRANÇOISE DE MONTIGNY-PELLETIER

Un moment tant attendu enfin arrivé à Sainte-Perpétue sur les terrains des deux cours de l'école. Après cinq années de défis et d'efforts de la part des parents, des élèves, de la communauté, des en-

treprises et organismes de la région, les deux nouvelles cours des côtés ouest et est de l'édifice ont été inaugurées.

Une rencontre multi-générationnelle rassembla ainsi le 31 mai dernier de nombreuses personnes pour écouter l'historique des démarches entreprises pour la réalisation

du projet, les messages de reconnaissance et les témoignages. Elles étaient parents, grands-parents, écoliers et écolières, personnel enseignant et administratif et membres du conseil municipal. Étaient présentes aussi les personnes impliquées à différentes étapes de l'élaboration et l'installation des structures ou encore ayant participé au financement de l'œuvre. Cette foule joyeuse fit la file pour partager le temps d'attente et échanger dans cette atmosphère conviviale, jusqu'au moment de recevoir une très convoitée crème glacée molle préparée par le bar laitier Chouinard.

Ce projet impliqua toute une collectivité. Sa conception visait un environnement à la fois éducatif et récréatif. Le comité d'action COUR y consacra beaucoup d'efforts, leurs responsables ne comptant pas leurs heures pour assumer la valorisation du projet. D'abord, on a choisi des recouvrements de sol pratiques mais aussi sécuritaires, de sable et de copeaux de bois. Un immense carré de sable assure une surface de créations diverses. Des chutes éventuelles ou culbutes exécutées sur les sols peuvent ainsi être adoucies autour des infrastructures d'équilibre et d'escalade. Des motifs peints sur l'asphalte ajou-

(Suite page 18)



**Boutique
de vélos**
VENTE et
RÉPARATION

418 356-0005



Norko Indie
5-000-\$
Spécial 3 500 \$

Urbain Classic
3-200-\$
Spécial 2 783 \$



AVP
E-Cruise + 500
2-000-\$
**Spécial
1 900 \$**

Wolff
2-000-\$
**Spécial
1 800 \$**

AVP
2-370-\$
**Spécial
1 899 \$**

Tous les vélos AVP de 16 po. à 20 po. de roue : **50 \$ de rabais**
Tout autre vélo AVP : **100 \$ de rabais** du prix régulier.






Au plaisir de vous rencontrer au 147, Principale, Saint-Pamphile



MAÇONNERIE
SAMUEL AVOINE INC.
R.B.O. 5762-6335-01

418 234-6382

**CRÉPIS | ADEX | BLOCS
PIERRES | BRIQUES
MAÇONNERIE
DE TOUT GENRE**

BÂTISSEZ SUR DU SOLIDE

tent d'autres aires de jeux en plus des espaces de sports.

Le projet a engendré un financement totalisant 525 000 \$. Les organismes, entreprises, municipalités et personnes ayant participé provenaient du vaste territoire régional, l'école desservant des enfants provenant de trois municipalités. Un apport gouvernemental du ministère de l'Éducation s'y ajouta. Les donateurs furent divisés en différentes catégories lors de leur reconnaissance selon leur implication financière. La présidente du conseil d'établissement, Catherine Pellerin, la directrice Manon Chouinard et le maire Claude Daigle, entre autres, prirent la parole. Ce dernier souligna l'importance du rêve à réaliser. Il précisa : « À un, c'est beau, à deux c'est mieux, à 1 600 personnes résidentes...! ».

Mathieu Rivest, député de la région au gouvernement



provincial, avait à son calendrier une réunion. Il choisit plutôt cet événement terrain, cette rencontre concrète, estimant que sa place était parmi la communauté lors d'un événement de cette importance, si significatif. Il souligna son lien avec Sainte-Perpétue, l'historique de ses visites, déjà alors qu'il était directeur du camp musical de Saint-Alexandre. Il y voyait dans la communauté « Un état d'esprit agréable et sympathique pour un but commun ». Lors d'une visite, il reconnut une de ses anciennes élèves du camp musical devenue enseignante en musique à l'école. « Vive Sainte-Perpétue, » s'est-il exclamé. Le projet, certes, nourrissait un sentiment d'appartenance au milieu, de responsabilité aussi et de prise en main. 🐸



Les élèves du gouvernement étudiant accompagnés de madame Manon Chouinard, directrice de l'école, entourés des membres du comité cour d'école, de différents représentants des partenaires Platine et Or, des représentants du centre de services scolaire ainsi que du maire de Sainte-Perpétue, monsieur Claude Daigle.

Garage Bourgault

VITRES ET ACCESSOIRES

Membre AMVOQ

Association des marchands de véhicules d'occasion

- ✓ MÉCANIQUE GÉNÉRALE
- ✓ VENTE, ACHAT et ÉCHANGE D'AUTOS USAGÉES
- *FINANCEMENT SUR PLACE*
- ✓ DÉBOSELAGE ET PEINTURE (réclamation d'assurance)
- ✓ POSE ET RÉPARATION DE PARE-BRISE
- ✓ REMORQUAGE 24 H
- ✓ CLIMATISATION
- ✓ HYDRAULIQUE
- ✓ PIÈCES NEUVES ET RECYCLÉES
- ✓ VOITURE DE COURTOISIE
- ✓ ENTREPOSAGE DE PNEUS
- ✓ COMMERÇANT-RECYCLEUR (achat de la « scrap »)

Nous RÉPARONS ET/OU REMPLAÇONS votre pare-brise.

Bonnes Vacances 🩴

Prenez rendez-vous !

Avant votre départ pour les vacances, **FAITES VÉRIFIER VOTRE AIR CLIMATISÉ** et partez l'esprit tranquille !

Faites du ménage dans votre cour

NOUS RECYCLONS VOTRE VIEILLE AUTO !

125, rang Taché Ouest, Sainte-Perpétue, Steven Bourgault, prop. Tél. : 418 359-3163

■ Fax.: 418 359-3191 ■ Cell.: 418 356-6927 ■ garagebourgault.s@gmail.com ■ www.garagebourgault.com

RencART

La rencontre du milieu des arts en L'Islet

PAR FRANÇOISE DE MONTIGNY-PELLETIER

Créée à l'initiative de la MRC, RencArt a pour but de permettre le réseautage des artistes et organismes de diffusion artistique de notre territoire. Elle s'est concrétisée à la suite d'une Entente de développement culturel établie avec le ministère de la Culture et des Communications et permettant la création de cet évènement.

Se connaître et se reconnaître du domaine des arts

Cette rencontre se voulait annuelle, la première ayant eu lieu en 2022 à La Bastringue de Saint-Cyrille. Ce second rassemblement se déroula au centre communautaire de Saint-Damase. Organismes de diffusion culturelle et artistique, municipalités, créateurs et créatrices du domaine très diversifié des arts avaient été conviés. À l'extérieur comme à l'intérieur de l'édifice, des échanges et conversations s'improvisaient spontanément et dans certains cas permettaient de renouer avec des contacts ou découvrir des affinités avec des personnes du même domaine grâce à des intermédiaires. Déjà le réseautage allait de l'avant.

Une collation très appétissante et s'écoulant sur une longue période permit de prolonger convivialement les découvertes et les échanges et d'établir des maillages entre les personnes rassemblées. C'était précisément le but escompté. Qu'on ait été du domaine de la création, de la diffusion ou de la consommation de produits artistiques, on y trouvait intérêt et encouragement et des projets de partenariats germaient. Une des reconnaissances marquant cette soirée fut le dévoilement des lauréats du Prix du Patrimoine. On procéda également au lancement de nouveaux outils sur le « Web », lequel est « une collection de pages et de documents reliés par des hyperliens, accessible via des navigateurs ». Deux nouveaux outils ont ainsi été présentés : le Portail Culture de Région L'Islet et le Projet Écho. Une exposition dans la salle où se tenait la rencontre mettait en évidence les créations d'artistes en arts visuels.

Des performances complices et identitaires

D'abord, le Mississippi Sound System, impressionna par ses multiples tambours à l'unisson. Puis, la projection du film Résonance d'un fleuve de Samuel St-Pierre, cinéaste de Sainte-Félicité, témoignait de l'empreinte du patrimoine oral et de la transmission des savoirs, doublées d'images d'archives récoltées sur plusieurs décennies. La soirée se poursuivit co-animée par Joëlle Gauvin-Racine, poète et Sandra Giasson-Cloutier, artiste visuelle, aidées du technicien de son Sébastien Landry. Le spectacle était offert par la vitrine donnant la parole aux artistes professionnels de différentes expressions sur scène en musique, littérature et

parole. Les prestations très diversifiées nous firent parcourir plusieurs styles musicaux d'artistes interprètes mais aussi d'auteurs.es, compositeurs et compositrices. Du « slam » au folk, au country et à la musique andine, les styles variaient démontrant la créativité et la personnalité des artistes.



Normande Bois et Alphé St-Pierre, parents de Samuel, cinéaste de Sainte-Félicité.

On peut consulter sur le site du portail culturel son volet consacré aux cafés culturels, une plateforme pour les artistes émergents.es. Bientôt s'y ajoutera un répertoire des artistes. On y trouve aussi ÉCHO, des escales artistiques exprimées par des témoignages identitaires liés au territoire.

Pour plus de détails, joindre Renée Anique Francoeur au 418 598-3076 poste 241. 📞



- ◀ Déménagement
- ◀ Entreposage
- ◀ Transport spécialisé

482, boulevard Taché Est
Montmagny (Québec) G5V 1E2

418 248-9353 | 1 866 448-9353
bomontexpert.com

Conscient de vos besoins



MARIE-PIER PELLETIER
NOTAIRE

NOTAIRES :

- M^e Marie-Pier Pelletier
- M^e Roxanne Fournier

Étude cessionnaire du greffe
de M^e Jean-Pierre Ouellet

512, route de l'Église
Saint-Jean-Port-Joli

T. 418 358.3588
F. 418 358.3589

mppnotaire.com 

Message à notre clientèle : La Coop St-Pamphile tient à remercier sa clientèle pour sa patience pendant les travaux de rénovations et de restructuration de l'épicerie. L'ensemble des travaux devrait être complété à temps pour le Festival du Bûcheux ! Merci de votre compréhension !

• LES MARCHÉS •

Tradition

ÉPICERIE

De retour pour l'été, une grande **variété de prêts-à-boire, de bières et spiritueux** !

Par ailleurs, dès le 15 juillet, **surveillez nos nouvelles sauces B.B.Q. Cassandra Loignon, offertes en trois saveurs** (Original, Chipotle et Épicé).

FRUITS ET LÉGUMES

Barquettes de légumes pour le B.B.Q. (Le parmentier, légumes du jardin à l'ail, asperges à la grecque)

Grande variété de **fruits coupés**.

BOUCHERIE

Viandes marinées en tous genres pour le B.B.Q.

Tomahawk

Guédilles au homard
(Sushis à la maison – Surgelés)

Poitrines de poulet format Club

BOULANGERIE

Shortcake aux fraises, tartelettes aux fruits et bien d'autres ! **C'est à voir** !

La Coop
St-Pamphile

35, Principale,
Saint-Pamphile,
418 356-3373
www.lacoopstpamphile.ca

 TELUS
koodo

Passez nous
voir en
magasin !

Parasurtenseurs et batteries de secours disponibles à votre Boutique Telus/Koodo

Protégez votre domicile lors d'une panne de courant et profitez de vos téléphones, **branchez votre routeur et restez connectés sur Internet!**

Nous avons aussi des **téléphones fixes** fonctionnels lors de pannes électriques !

 LA SOURCE
EXPRESS
418 356-3373 poste 2500

BMR

**Bienvenue
chez vous**

**Mobilier salle
à manger extérieur**
Prix régulier : 999,98 \$
Promotion : 799,99 \$



Ensemble sofa extérieur
Prix régulier : 1 004,48 \$
Promotion : 799,99 \$



N'hésitez pas à passer voir notre gamme de **meubles d'extérieur** ainsi que nos **équipements de cuisson d'extérieur** ! **Bon été** !

www.lacoopstpamphile.ca

12, Principale, Saint-Pamphile,
418 356-3373

PAMPHI-LIEN

JOURNAL D'INFORMATION SUR SAINT-PAMPHILE



CUEILLETTE DES BACS

3-4 JUILLET	10-11 JUILLET
17-18 JUILLET	24-25 JUILLET
31 JUILLET-1 AOÛT	7-8 AOÛT
14-15 AOÛT	21-22 AOÛT
28-29 AOÛT	-----

SERVICE DE LOCATION DE VÉLOS ÉLECTRIQUES

CE SERVICE OFFERT PAR LA VILLE DE SAINT-PAMPHILE DE JUIN À SEPTEMBRE EST DISPONIBLE CHEZ TIBO BICYK SELON L'HORAIRE SUIVANT :



- MARDI, MERCREDI, JEUDI ET VENDREDI 10 H À 17 H
- SAMEDI 9 H 30 À 15 H

GRÂCE AU PROGRAMME NOUVEAUX HORIZONS DU GOUVERNEMENT DU CANADA, CE SERVICE EST OFFERT GRATUITEMENT AUX PAMPHILIENS.NES DE 50 ANS ET PLUS.

192^e ÉDITION - JUILLET / AOÛT 2024

Bureau
municipal fermé
du 20 juillet
au 4 août

Saint-Pamphile
naturellement!

L'été en chansons!

- 19 juillet: Rock N Blues - Duo Seb et Jess
⌚ 20 H
- 2 août: Ciné-parc (Terrain de soccer)
- 11 août: BEATLEMANIA - Something new
⌚ 13 H 30

📍 Parc de la fraternité

HORAIRE BAINS LIBRES



28 JUIN AU 7 JUILLET

VENDREDI

28 JUIN	13 H À 17 H
---------	-------------

5 JUILLET	13 H À 17 H / 18 H À 21 H
-----------	---------------------------

SAMEDI

29 JUIN	13 H À 17 H / 18 H À 21 H
---------	---------------------------

6 JUILLET	13 H À 17 H
-----------	-------------

DIMANCHE

30 JUIN	13 H À 17 H
---------	-------------

07 JUILLET	13 H À 17 H
------------	-------------



DU 8 JUILLET AU 11 AOÛT

Lundi au jeudi	15 H à 17 H
----------------	-------------

Vendredi PM	13 H à 17 H
-------------	-------------

Vendredi soir	18 H à 21 H
---------------	-------------

Samedi	13 H à 17 H
--------	-------------

Dimanche	13 H à 17 H
----------	-------------

GRATUIT!



SENTIERS PÉDESTRES DES VIEILLES SOUCHES

VOILÀ UNE IDÉE D'ACTIVITÉ À FAIRE PENDANT VOS VACANCES! LE RÉSEAU DE SENTIERS PÉDESTRES COMPREND QUATRE PISTES DÉVELOPPÉES SUR LES TERRES DE LA MUNICIPALITÉ, TOTALISANT UN TRAJET DE DEUX KILOMÈTRES. DES PANNEAUX D'INTERPRÉTATION VOUS PERMETTENT D'EN APPRENDRE SUR LA NATURE ENVIRONNANTE DURANT VOTRE PROMENADE. LE DÉPART SE FAIT À L'ARRIÈRE DE L'ARÉNA. Bonne randonnée!



3, route Elgin Sud, Saint-Pamphile, G0R 3X0

Tél : 418 356-5501 www.saintpamphile.ca

Inscrivez-vous à notre infolettre via notre site Internet www.saintpamphile.ca

Visite et information sur le nouveau poste Hydro-Québec de Saint-Pamphile

PAR YOLAND BÉLANGER

Jeudi le 30 mai dernier, les responsables de la construction du nouveau poste Hydro-Québec conviaient la population de la région à une visite guidée avec information directement sur le site situé au rang des Moreau.



Monsieur Michel Langlais, ingénieur responsable et chef du projet, nous a fait faire le tour du site et a répondu à toutes les questions. Il y avait aussi monsieur Marc-Antoine Ruest, conseiller-relation avec le milieu qui, depuis le début du projet et durant la visite, faisait le lien entre Hydro-Québec et les représentants de la population.

Ce projet était dans la mire d'Hydro-Québec depuis le début des années 1990; le terrain avait alors été acheté. C'est un projet longuement planifié. Une étude environnementale avait été faite et approuvée et il ne restait qu'à démarrer le projet.

Considérant que les entreprises de la région s'électrifiaient de plus en plus, dont les scieries avec des séchoirs électriques remplaçant le pétrole et consommant beaucoup d'électricité, il devenait très urgent de sécuriser l'approvisionnement.

Les travaux ont débuté avec le remplissage du terrain avec du gravier « vraiment beaucoup de gravier » pour nous démontrer le dénivelé à combler, Monsieur Tremblay nous a fait voir l'autre côté de la clôture et nous pouvions nous

rendre compte de l'énorme quantité de voyages de gravier qu'il a fallu y transporter...

En parlant transport, les deux responsables présents ont mentionné qu'une situation leur a vraiment « échappée à la traverse à Peton ». Cette route s'est grandement détériorée à la suite de la quantité de camions de gravier qui devaient y circuler, elle a même dû être fermée. La municipalité n'avait pas eu assez d'information sur la fermeture des routes et les solutions alternatives envisagées et n'avait donc pu se préparer à la situation. Les responsables présents ont mentionné que cela avait été « presque le seul imprévu majeur » de la construction et ils tenaient à s'en excuser auprès de la population.

Le but de ce poste est de mieux contrôler les mouvements de l'énergie. L'objectif est de rehausser la tension de 69 kilovolts à 120 KV tout en permettant à l'énergie de se rendre sécuritairement dans le système de distribution et jusqu'à nos résidences. Tout ou presque est automatisé et commandé à distance. Ce projet fait partie de la modernisation du réseau de transport d'électricité avec comme départ le poste de Montmagny.

Le coût prévu pour ce projet de Saint-Pamphile est estimé à 40 millions de dollars et pour toute la région de Montmagny-L'Islet, il est d'environ 150 millions de dollars. Avec des projets comme celui-ci nos industries, commerces et résidences pourront se convertir du pétrole à l'électricité. La mise en service du poste est prévue à l'automne 2024. ☞

Tél. : 418 356-3646



Télec. : 418 356-2068

GARAGE YVON VAILLANCOURT

Alignement et mécanique générale

Gilles et Éric Vaillancourt, propriétaires,

329, rue Principale Nord, Saint-Pamphile, QC G0R 3X0



**DES PRODUITS DE SAISON
du producteur → à votre assiette**

Surveillez les arrivages de petits fruits et de légumes frais ! Découvrez plus de 2000 produits locaux de plus de 50 producteurs des environs.

Votre point de chute :

→ Alpaga de Saint-Pamphile

lachevreetlechou.ca

**La chèvre
& le chou**

"Des foulards pour les RPA"

Le samedi 15 Juin dernier on soulignait à La Résidence Dumas le mouvement «ON TRICOTE DE L'AMOUR» mis sur pied par Madame Sonia Morin Propriétaire de Les Quartiers A de L'Islet. Cette initiative est apparue à Sonia comme un moyen très pacifiste et poétique de faire savoir à notre gouvernement que le retrait d'une partie des allocations personnalisées accordées à ses résidents allait avoir une incidence énorme dans la gestion financière et la viabilité de sa résidence.



Pour ma part je me suis sentie interpellée autrement, 2023 marquait l'entrée en vigueur du nouveau règlement de la certification qui ne cesse de se modifier depuis. Bien entendu, se conformer pour le bien de nos résidents est tout à fait normal mais, les nouvelles règles sont de plus en plus contraignantes et elles ont un coût en temps et en argent que les petites résidences telles que la mienne et tant d'autres au Québec peinent à rencontrer tant le processus est fastidieux et onéreux, On ne compte plus le nombre de RPA qui ont fermé leurs portes dans les dernières années, ça se chiffre par centaine. Qu'advient-il des aînés lorsque leurs propriétaires n'y arrivent plus ? Ils sont pour beaucoup délocalisés, perdant ainsi leurs ancrages et leurs proches.

Est-ce que c'est ce que nous souhaitons pour nos aînés au Québec? Ne méritent-ils pas de recevoir des soins de qualité dans des petits milieux qu'ils ont choisis? Nous sommes les aînés de demain, il ne faut pas l'oublier.

Avec ON TRICOTE DE L'AMOUR nous avons demandé à la population de venir accrocher des foulards à

nos arbres et nos installations. Ces foulards que nos grands-mères tricotaient avec amour pour maintenir leurs enfants au chaud étaient le symbole parfait du message que nous souhaitons passer à la ministre de la Santé et aux élus de notre région. Les gens se sont mobilisés en grand nombre, plus de 87 foulards sur le balcon de ma résidence, plusieurs dizaines aux résidences AJ Bourgault et une marée de monde venue faire une ronde comme un foulard humain autour de *Les Quartiers A de L'Islet*. Des reportages aux bulletins de nouvelles de TVA et RADIO CANADA ont même été faits.

La population est solidaire, souhaitons maintenant que le message soit vu et entendu par les décideurs et que l'aide demandée soit leur priorité. ☺

Dominique Dumas frère propriétaire
d'une petite RPA



Gina Blanchet
AVOCATE INC.

68, rue du Palais de Justice, bureau 102
Montmagny (Québec) G5V 1P5
Tél.: 418 248-0303 • Fax: 418 248-2021

gina.blanchet@gbavocate.com

Notez que le garage sera
**fermé du 20 juillet au
4 août inclusivement.**

François et Alain
vous souhaitent
d'agréables vacances!

GARAGE ALAIN BOURGAULT
418 356-2212



SOLUTION
PORTE ET FENÊTRE



Nelson Moreau
Johannie Lebel
Propriétaires

☎ 418-710-0064
✉ info@solutionporteetfenetre.com
f [solutionporteetfenetre](https://www.facebook.com/solutionporteetfenetre)

- Vente de portes et fenêtres et leurs quincailleries
- Vente de portes-patio
- Vente de portes de garage et leurs quincailleries
- Vente et changement de thermos
- Réparation de moustiquaire

Remerciements pour la belle participation au brunch de la Fête des Pères du 16 juin 2024

En mai dernier, une invitation avait été faite pour un brunch-bénéfice organisé par la Fabrique de la paroisse de Saint-Pamphile. 184 cartes ont trouvé preneur. Une belle réussite!

Nous voulons remercier les entreprises qui ont fait un don pour ce brunch. Il s'agit de : Les Chevaliers de Colomb - Conseil 3075, Service d'entretien paysager Jean-Claude Plourde, Maison funéraire C. Lavoie et Fils - De la Durantaye et Fils, La Coop St-Pamphile, Les Matériaux Blanchet, Pharmacie Isabelle Caron inc., Maibec et Construction et rénovation Benoît Moreau. Merci également à celles qui ont fait l'achat de cartes pour remettre à leurs employés.es.

L'assemblée de la Fabrique tient à remercier l'équipe du Rest'O Rang qui a préparé ce brunch ainsi que les 184 personnes qui sont venues le déguster. MERCI de votre encouragement pour cette activité de financement. ☺

Marjolaine Bourgault, responsable de l'activité

Quel avenir pour la "catéchèse" dans nos paroisses ?

Familles du secteur de L'Islet-Sud,
vous souhaitez poursuivre le cheminement
en **F**ormation à la **V**ie **C**hrétienne
(catéchèse) avec vos enfants ?

Vous aimeriez vous informer sur le
renouvellement de la **FVC** ?

Une soirée d'informations **parents-enfants**
et d'inscriptions aux sacrements
(eucharistie-confirmation)
aura lieu



CHEMIN FVC

LUNDI **26 AOÛT** 18 h 30
à la sacristie de l'église
de SAINT-PAMPHILE

Au plaisir de vous
y rencontrer !

Juan Edo Moreno prêtre.

Fernando Moreno, prêtre

Caroline Michaud

Caroline Michaud, agente de pastorale

Préinscription auprès de
Mme Lucie Robichaud :
418 356-2842

Merci Mme Thérèse !

Le Cercle de Fermières de Saint-Pamphile a tenu à remercier, madame Thérèse Dubé pour sa grande générosité. Madame Thérèse fut membre du Cercle durant de nombreuses années. Elle vient de remettre au Cercle des lots de tissus de toutes sortes en guise de don.



Sur la photo Marie-Eve Francoeur, présidente du Cercle de Fermières de Saint-Pamphile remet à Mme Thérèse un petit cadeau.

Un immense merci ! ☺



NOUVELLEMENT ARRIVÉ? LAISSEZ-VOUS TRANSPORTER ET DÉCOUVREZ LE TERRITOIRE!

Un service pratique, abordable et durable.
Trois offres adaptées à vos besoins :

Taxibus | Transport interrégional | Transport adapté

BIENVENUE À BORD !



Pour réserver : 1 844 598-8950
Achetez vos billets au [acceslislet.com](https://www.acceslislet.com)

Tout au long du printemps les élèves de l'école secondaire La Rencontre se sont mobilisés pour développer deux projets de bénévolat

Chanter pour les aînés

En mai dernier, la chorale étant dirigée par Mme Sophie Laflamme a fait le bonheur des résidents de la Villa Joie de vivre en offrant un mini concert de cinq chants. Les choristes issues du secondaire 1 et 2 ont fait découvrir et raviver les chansons suivantes: Les choristes, Le grand rendez-vous, L'oiseau et l'enfant, À la claire fontaine ainsi que Gens du pays. De plus, pour permettre un moment rempli de partage, les choristes ont cuisiné des muffins qu'elles ont offert et dégustés avec les résidents de la Villa. Ce moment riche en émotion a su rapprocher les générations.

La Chorale de La Rencontre tient à souligner la participation financière du Carrefour Jeunesse emploi de



L'Islet. De plus elle désire remercier Mesdames Isabelle Gauvin et Marie-Ève Francoeur de leur accueil, Mesdames Isabelle Boucher, Maryse Chouinard, Mélanie Vaillancourt et Mélina Pelletier pour leur implication vocale ainsi que Mme Sophie Laflamme pour la transmission de son amour pour le chant choral.

Restez à l'affût, il est fort à parier que ce projet grandira au fil des années.

Relais pour la Vie



Les élèves de cinquième secondaire prenant part à la classe d'anglais de Mme Joanna, ont décidé d'amasser des fonds au profit du Relais pour la vie. Pour ce faire, chacune des deux classes ont organisé des activités dans le but

R.B.Q. : 5685-1470-01

RC PEINTRE INC.
INTÉRIEUR - EXTÉRIEUR

Tél. : 1 418 241-3878 / Tél. : 418 359-2277
regiscloutier@yahoo.ca

5, rue du Rocher
Ste-Perpétue (Qc) G0R 3Z0

Pelletier Électrique
ENTREPRENEUR
SAINT-PAMPHILE

RÉSIDENTIEL - COMMERCIAL - INDUSTRIEL
LIGNE CABANE À SUCRE

Tél.: 418-356-1311
Cell.: 418-710-5130 / 418-710-0533
Licence R.B.Q.: 5709-5622-01

**AUTO ESTHÉTIQUE
VAILLANCOURT**

Service de nettoyage
automobile

Situé dans le rang Double à
Saint-Pamphile

Kevin Vaillancourt
Tél : 418 356-8155

d'amasser des fonds. Un premier groupe a cuisiner et vendu des biscuits et des galettes aux étudiants des différents niveaux lors des pauses et des heures de lunch. Le second groupe, pour sa part, a organisé un tournoi sportif de Deck Hockey et de Baseball, le tout agrémenté d'une vente de hot dogs. De plus, le samedi 8 juin dernier, dix-sept élèves et trois membres du personnel ont participé à la Marche du Relais pour la Vie. C'est lors de ce moment que le montant de la cagnotte fut révélé aux élèves. C'est un montant de 3 553 \$ que les deux classes d'anglais ont récolté et remis aux organisateurs de l'événement. Il est à noter que Charles-Éric Laverdière fut nommé au Prix de la détermination du Relais catégorie jeune. De plus, les deux équipes de La Rencontre se sont hissées au 8e rang sur une possibilité de 22 équipes. Ils sont donc parmi les équipes à avoir récolté les plus grandes sommes.

Les élèves de Mme Joanna tiennent à remercier la municipalité de Saint-Pamphile pour le prêt d'espace sportif, les généreux commanditaires, Le Carrefour Jeunesse emplois de L'Islet ainsi tous ceux qui ont fait un don. ☺

Geneviève Harvey-Miville

Une année 2023-2024 remplie pour la classe de persévérance

Les 18 élèves de la classe de persévérance de l'école secondaire La Rencontre, accompagnés de 3 enseignantes et de 2 éducatrices spécialisées, ont réalisé de nombreux projets pendant la dernière année scolaire. Avec le volet entrepreneurial de cette classe, aussi nommé CPC à votre service, les élèves ont complété plusieurs tâches pour rendre service autour d'eux. De la tenue d'un kiosque à hot-dogs en passant par l'installation de balises de déneigement, par la cueillette de la récupération dans l'école ou du travail de classement d'articles au Vestiaire communautaire de St-Pamphile, les élèves ont effectué des travaux dans plusieurs secteurs d'activités dont la menuiserie, l'alimentation, l'ensachage, l'horticulture et la participation sociale.

Le projet « Pour tes souvenirs »

L'un des projets nouveaux de l'année, qui a été présenté lors des concours valorisant l'entrepreneuriat étudiant, a mis de l'avant la nouvelle acquisition de la classe : une machine de découpe laser. Grâce à ce nouvel équipement,

STUDIO
Élizabeth

Soins offerts :

- Électrolyse
- Épilation à la cire
- Soins esthétiques des pieds
- Manucure vernis UV
- Ongles
- *Thermo coagulation
- Lash lift
- Soins corps détente / fermeté / anticellulite

**Thermo coagulation, on peut enlever les acrochordons et les capillaires sanguins au niveau du visage.*

Pour prendre rendez-vous, contactez-moi :
Élizabeth Pelletier
418 356-5819

Groupe d'entraide pour les personnes vivant avec un problème de santé mentale dans la MRC de L'Islet.



Les Nouveaux Sentiers de la MRC de L'Islet

Téléphone / Fax : (418) 359-3348
Sans frais : 1 877-359-3348
nouveauxsentiers@globetrotter.net
www.nouveauxsentiers.org

**Appelez-nous !!
Parce que votre santé mentale nous tient à cœur !!**

Edith Mercier
Acupuncteur

Tourville
22, des Cèdres
Cell.: (418) 356-6370

Les mardis et vendredis SUR RENDEZ-VOUS

Diplômée de l'Université de médecine chinoise de Nanjing, Chine
Membre de l'Ordre des Acupuncteurs du Québec



Salon d'esthétique et d'électrolyse par ordinateur

Mariane St-Pierre
8, rue Chouinard, Sainte-Perpétue, 418 359-3101

Avec la technique d'osmose, les sérums améliorent visiblement le vieillissement de la peau et la couperose.



HC3 Skinshooter
Informez-vous
KLAPP
COSMETICS

Les vacances approchent à grands pas; prenez rendez-vous car les miennes seront du **lundi 22 juillet au samedi 3 août !**

Nouveaux produits à base de rétinol triple action
Pour une peau visiblement plus lisse et uniforme

Ces produits réduisent les ridules et les rides profondes, améliorent l'élasticité, raffermissent la peau et réduisent l'hyperpigmentation.



les élèves ont notamment fabriqué des cadres-photos qu'ils ont ensuite offerts aux aînés en résidences pour personnes âgées. Au total, ce sont 71 aînés dans 5 résidences qui ont bénéficié du projet « Pour tes souvenirs » lors de rencontres intergénérationnelles.

Remerciements

Pour cette troisième année au service de leur communauté, les élèves ont pu compter sur de nombreux partenaires qu'ils tiennent à remercier chaleureusement : soit l'école secondaire La Rencontre, le Festival du Bûcheux, Affûtage J.L. inc., Distributions J.T., l'entreprise Denis Leblanc, le Défi Vélo Pierre Daigle, le Carrefour jeunesse-emploi Région L'Islet, Andréanne Bernard, le Vestiaire communautaire de St-Pamphile, l'École St-Joseph, le Gym-Action Saint-Pamphile, le concours Face aux Dragons Montmagny-L'Islet, la Résidence Dominique Dumas, le CHSLD de Sainte-Perpétue, la Résidence A.J. Bourgault, la Résidence Odette Blanchet, la Résidence Myriam Bourgault, la Coop Tradition Saint-Pamphile et St-Pamphile Fleuriste.

En plus de remercier tous ses partenaires, les élèves et le personnel de la classe de persévérance tiennent à remercier toutes les personnes qui ont croisé leur chemin pendant cette année scolaire bien remplie. Bon été à tous et à bientôt! 🌊

Karina Bilodeau

Enseignante en adaptation scolaire (CPC et FPT)



Les élèves remettant leurs cadres à la Résidence A.J. Bourgault de Sainte-Perpétue.



Quelques élèves offrant de leur temps au Vestiaire communautaire de Saint-Pamphile.

**LE CENTRE CULTUREL
GODEND'ART
PRÉSENTE :**



*Chorale du
Père Baptiste*



À l'église de Saint-Omer
245, rang des Pelletier, Saint-Omer de L'Islet

2 REPRÉSENTATIONS
7 septembre 2024 19 h 30
8 septembre 2024 13 h 30

Billet : 20\$

BILLETS EN VENTE AUPRÈS DES CHORISTES OU
CONTACTEZ: FERNANDE ROBICHAUD 418-356-3456,
OU LINA POULIOT 418-356-3934



Quelques élèves devant la montagne de canettes récupérées et triées en collaboration avec le Festival du Bûcheux.

Carl Bourgault 

Entrepreneur Électricien

Électricité Générale
Résidentiel, commercial, industriel

Travaux complets pour ligne d'érablière,
service de nacelle articulée.

Tél: 418-359-1331 cell: 418-356-6997

179, Principale Sud
Sainte-Perpétue, G0R 3Z0



La corporation
des maîtres électriciens
du Québec

Une présentation de
Desjardins



**centre ville
montmagny**

UN ÉTÉ «SHOW»

Spectacles extérieurs
• **GRATUITS** •
Place Montel
MONTMAGNY



Blue Ridge Band

**Andie Therio en 1^{re} partie
11 JUILLET > 20 H**

Soirée tout en country orchestrée
par les finissants de RTS du
CEC de Montmagny.

+ ANIMATION ET DANSE
avec Linda Sansoucy



Hommage à Bon Jovi

**Par Slippery When Wet
2 AOÛT > 20 H**

Les meilleurs succès rock
du groupe Bon Jovi servis
par de solides musiciens.



LES IMMEUBLES SYLVAIN GAUDREAU



Mehdi Cayenne

**Enfant Unique en 1^{re} partie
9 AOÛT > 20 H**

« Rythmes du monde », une soirée
interculturelle pour tous durant
laquelle le funk, le hip-hop et
la musique du monde seront
à l'honneur.

Avec la participation financière de :

Québec



Mountain Daisies

**Megane Lebel en 1^{re} partie
12 JUILLET > 20 H**

Une soirée à saveur country en
compagnie d'auteurs-compositeurs-
interprètes à découvrir.

Accent



The Heartbreak Kids

16 AOÛT > 20 H

La populaire formation, qui célèbre
ses 10 ans, rendra hommage au rock
des années 50 à aujourd'hui.

PROMUTUEL
ASSURANCE



Broadway & Cie

**Par Patrick Olafson
26 JUILLET > 20 H**

Les plus belles chansons de comédies
musicales revisitées par l'un des
membres du groupe Tocado.

MALLETTE



Cinéma en plein air

23 AOÛT > 20 H

Une occasion de regarder un
bon film en famille au grand air.

Titre à confirmer
Apportez votre chaise



FAMILLE GRANDISSON



Un été show à Montmagny

Programmation complète sur **eteshow.com**





Les œuvres des Chevaliers de Colomb conseil 3075 Saint-Pamphile

Comme par les années passées, les Chevaliers de Colomb conseil 3075 ont remis plus de 17 000 \$ en dons et services dans la région, et ce entre le 1er juillet 2023 au 30 juin 2024. Ces dons sont rendus possibles grâce à la générosité de la population qui nous accueille et nous encourage à l'occasion de la course de pitounes, les ventes de pains et les billets de la campagne des œuvres.

Les bénéficiaires qui ont reçu cet argent sont :

- Fabrique de Saint-Pamphile
- La Maison de la Famille
- La Maison d'Hélène

- Fabrique de Saint-Adalbert
- Fabrique de Saint-Marcel
- Fabrique de Tourville
- Fondation de l'Hôtel-Dieu de Montmagny
- Services de santé de la MRC de L'Islet
- Les personnes âgées
- Fermières de Saint-Pamphile
- Deck hockey
- La reconnaissance aux membres
- La formation des membres
- L'école secondaire La Rencontre
- L'accueil de nouveaux membres.

Prodécor S.V.
Recouvrements de sols

545 route de l'Église Saint-Jean-Port-Joli, G0R 3G0

Vente et installation
Recouvrement de sol en tous genres
Toile solaire et peinture MF

Bureau: 418-358-0999 Fax: 418-358-1112 Email: prodecorsv@hotmail.fr

Un cordial MERCI ! à toute la population de la région pour votre encouragement. ☺

Jean-Yves Thiboutot,
secrétaire financier, conseil 3075

Bonne saison *Estivale!*

MATHIEU RIVEST
DÉPUTÉ DE CÔTE-DU-SUD
À L'ASSEMBLÉE NATIONALE

418 234-1893 | (Sans frais) 866 774-1893
Mathieu.Rivest.CDS@assnat.qc.ca

CRÉER
DYNAMISER
SOUTENIR

Clinique
d'acupuncture
Sylvie Cloutier

305, Verreault, Saint-Jean-Port-Joli
(Québec) G0R 3G0
Tél: 418 598-9455

Membre de l'ordre des
acupuncteurs du Québec

Prenez rendez-vous
à **Saint-Pamphile!**

- ✓ Recherche d'emploi
- ✓ Rédaction de CV, lettres
- ✓ Réorientation de carrière
- ✓ Service de placement

Montmagny | Saint-Fabien-de-Panet | Saint-Jean-Port-Joli | Saint-Pamphile

418 248-9559 | info@lecare.ca | lecare.ca

Services gratuits

La prévention des incendies en mode intergénérationnel

Samedi le 8 juin 2024, organisé par L'ABC des Hauts Plateaux, un atelier intergénérationnel sur la prévention des incendies a eu lieu à Tourville.

L'activité intergénérationnelle Prévention incendie et manipulation d'extincteur a été animée par Christian Madore, préventionniste en sécurité incendie de la MRC de L'Islet. La dizaine de participants présents a vécu l'expérience en deux parties. D'abord la théorie, partagée



par monsieur Madore avec une grande connaissance de son travail, a permis des échanges intéressants et a soulevé plusieurs questions qui ont toutes été professionnellement répondues.

Ensuite la pratique, sécuritairement, un feu a été allumé et tous ont pu utiliser l'extincteur de la bonne façon tout en respectant les étapes nécessaires à réaliser lorsqu'un feu se produit.



L'atelier a permis aux personnes de toutes les générations présentes de se familiariser avec les outils et les bonnes techniques à utiliser en cas d'incendie. Ces nouvelles connaissances seront utiles autant pour un adolescent qui garde des enfants que pour une personne adulte habitant seule. Tous en sont ressortis mieux équipés pour bien réagir en cas d'urgence.

Cette activité a eu lieu avec la participation financière du gouvernement du Québec dans le cadre du programme Québec ami des aînés, et a permis d'encourager la solidarité et le dialogue intergénérationnels.



Course de « PITOUNES » des Chevaliers de Colomb du Conseil 3075 de Saint-Pamphile

AVEZ-VOUS ACHETÉ VOTRE « PITOUNE » ?



La « Course de pitounes » aura lieu le **dimanche le 1^{er} septembre à compter de midi à la « Plage du Sault » du rang des Moreau.**

C'est une activité familiale avec hot dogs et blé d'Inde, musique et ce, pour toute la population.



Nous aurons encore cette année une toilette chimique et une tente au cas où... Vous pouvez aussi apporter votre chaise.

Vous pourrez acheter des billets pour participer à la course qui se déroule sur la rivière. Chaque achat d'un billet vous permet d'avoir gratuitement 2 hot dogs, 2 blé d'Inde et un breuvage en plus de participer à la course et de pouvoir vous mériter plusieurs prix.

Pour plus d'informations ou pour acheter votre billet vous pouvez contacter :
Jacques Guillemette, Grand Chevalier :
418 356-3916
Plusieurs Chevaliers ont des billets à vous vendre.

Les profits de cette activité vont aux causes des Chevaliers de Colomb.

DÉBROUSSAILLAGE CHEMIN DE LOTS À BOIS



Nous vous offrons nos services pour **nettoyer le chemin sur votre lot à bois, sur votre érablière ou tout autre endroit.** Nous avons l'équipement ainsi que le tracteur pour faire ce service à un prix raisonnable. Jusqu'à maintenant tous nos clients ont été très satisfaits. Alors, n'hésitez pas et téléphonez-nous immédiatement **au 418 356-5840 et demandez Réjean.**

Une programmation diversifiée pour la Journée de la Famille 2024

(M.A.) C'est dans le cadre de la Journée de la Famille, que s'est tenu le 1^{er} juin dernier, la 6^e édition du Défi-Vélo Pierre Daigle et la course du Gym-action. En vue de cette journée familiale, plusieurs activités diverses étaient au programme afin de plaire aux petits comme aux grands.

Au niveau du Défi-Vélo, c'est sous la présidence d'honneur de monsieur Jean-François Labonté que plus de 30 cyclistes ont pris part à ce défi. Ils ont fait face avec courage aux différents circuits proposés, soit le Défi des rangs de 43 km et le Défi des montagnes de 65 km.



Cette 6^e édition a permis de recueillir des revenus nets au montant approximatif de 14 275 \$. Les bénéfices seront répartis entre Gym-Action de Saint-Pamphile et la Fondation des services de santé de la MRC de L'Islet. La Fondation a affecté un montant de 11 550 \$ pour des équipements acquis au bénéfice du CLSC de Saint-Pamphile soit un appareil de visualisation des veines et un fauteuil adapté. De plus, suite à un tirage, un vélo de montagne a été gagné par madame Colette Cloutier grâce à une commandite d'Ambulances L'Islet-Sud.

Pour sa part, la course du Gym Action a accueilli plus de 45 coureurs âgés de trois ans et plus, qui ont affronté les différents trajets soit le 1km, le 1,6 km, le 3 km, le 5 km ainsi que le 10 km. Tous les coureurs ont pris place sur la ligne de départ le sourire aux lèvres et prêts à relever leur défi personnel. Félicitations à chacun des coureurs et merci aux bénévoles présents lors de l'évènement.



Tout au long de la journée, les plus jeunes ont pu profiter des jeux gonflables et du mini-golf (confectionné par les élèves du cours d'activités technologiques de l'école secondaire La Rencontre), tandis que les plus vieux ont pu assister à une conférence de M. Jean-Pierre Després, conférence qui fut grandement appréciée par le public présent. Une toute nouvelle activité de Yoga Chaise était offerte dans le programme de la journée. Celle-ci a su attirer une foule de participants, toutes les places ont trouvé preneur, et ce, par une clientèle d'âge très diversifié. Et puis, pour rendre la journée encore plus agréable, le Bar laitier Chouinard était sur place pour satisfaire les plus gourmands.

Les membres des comités organisateurs tiennent à remercier chaleureusement les différents commanditaires qui ont maintenu généreusement leur soutien financier et en particulier Les Ambulances L'Islet-Sud, la Caisse Desjardins du Sud de L'Islet et des Hautes-Terres, Gestion Ghislain Bélanger, Transports Régi et autres commanditaires. Il faut aussi souligner les nombreux bénévoles présents durant cette journée ainsi que tous les participants qui, par leur présence, ont assuré le succès de cette journée. ☺

**Le garage sera fermé
la semaine
du 28 juillet au 4 août 2024.**

*Bonnes vacances
à tous nos clients et amis !*

JESSAUTO inc.

Jessy Bourgault, propriétaire

418 359-0001

411, Principale, Sainte-Perpétue

Nouvelles du Club Lions de Sainte-Perpétue

Lors de sa dernière réunion de l'année, le Club Lions de Sainte-Perpétue a procédé à l'intronisation d'un nouveau membre.



Le Club Lions a accueilli parmi ses membres, M. Guillaume Lebel de Saint-Pamphile.

M. Lebel a déjà à son actif beaucoup d'expérience de bénévolat, donc il sera sûrement un membre très actif au sein du Club.

Lion Guillaume fut accueilli au sein du Club par son parrain Lion Richard Fortier et par le Président du Club, Lion Samuel Bernier.

Bienvenue Lion Guillaume!

Lors de cette réunion, le Club a aussi souligné la participation du mini-Lion Alex Morin lors des activités du Club tout au long de l'année. Merci beaucoup Alex! 🐾

Par Francine Couette



Médiathèque L'Héritage de L'Islet-sud

Cette année encore, le mois de juin a débuté par une messe country célébrée par l'abbé Daniel Ouellet qui n'a pas hésité à joindre sa voix à celle de l'assemblée de paroissiens pour chanter les plus beaux airs country conçus spécialement pour les différents moments de la messe.



Raynald Mercier, pour une 2e année, s'est chargé avec fierté de la partie musicale de la messe en nous offrant les chansons country de circonstance. La chorale participait également aux chants traditionnels.

Après la dégustation de soupes et desserts, Raynald et Mélanie ont

offert un dernier après-midi en chansons au café culturel de la Médiathèque. Prenant congé pour l'été, ces après-midis reviendront à l'automne pour le plus grand plaisir de tous.

Plus tard en juin, la Médiathèque a présenté le spectacle country de Irvin Blais, débutant sa tournée 20e anniversaire. Ce fut un très grand succès, 450 spectateurs ayant répondu à l'invitation.

Le mois de juin s'est terminé par l'activité Notre Héritage Métissé, soulignant la journée des Premières Nations. Enfin, l'ABC des Hauts Plateaux, soutenant les activités interculturelles, présentait une soirée « Danse et musique de tous les continents », permettant de découvrir la richesse musicale des autres cultures présentes dans notre région.

De beaux rendez-vous pour tous les goûts! 🐾

Francine Chouinard

Inscription aux concours d'embellissement

Pamphilien.ne, vous avez fleuri votre terrain, balcon, entrée... vous pouvez vous inscrire au concours d'embellissement de la municipalité.

Critères évalués

- la propreté des lieux
- la diversité végétale
- l'utilisation de matériaux inertes
- l'étalement des floraisons

Les prix pour les résidents et les organismes communautaires

- Prix Juliette Dupont 100 \$
- 2e prix 75 \$
- 3e prix 50 \$
- Prix communautaire 50 \$
- Prix coup de cœur 25 \$

Prix Desjardins - horticole industries et commerces

Desjardins Caisse du Sud de l'Islet et des Hautes-Terres remet au commerce ou entreprise qui se démarque un montant de 100 \$.

Inscription avant le 23 juillet 24

Municipalité 418 356-5501
Message floralies2000@gmail.com
Facebook Comité Florales 2000
Auprès d'un membre

*Noter que les gagnants des 3 premiers prix de 2023 ne sont pas éligibles aux prix de 2024.

Bonne chance à tous ! 🍀

Pauline Bissonnette pour le Comité Florales 2000



Guy Chouinard Câble/Tv

Télévision - Internet - Téléphonie
Fibre optique

RÉSIDENTIEL ET COMMERCIAL

418 356-5276



DEPUIS 1986

Que ce soit pour une coupe partielle ou totale, nous possédons l'équipement nécessaire pour réaliser vos travaux.

Projet clé en main ou selon vos besoins!

Pour plus d'information :

Daniel : 418 356-6419 Mathieu : 418 356-6388
mathieufdc@gmail.com

Achat de lots à bois



Contactez-nous pour connaître
notre horaire
de vacances estivales !

Bonnes vacances !



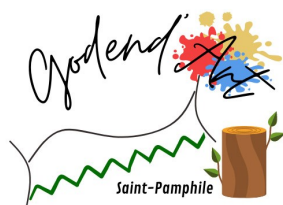
SYLVAIN ANCTIL
STEPHAN ANCTIL



Suivez-nous
sur Facebook

589, rue Principale, Saint-Pamphile, 418 356-5511 • anctilautomobiles2008@hotmail.com

Des nouvelles de vos associations...



ou Lina Pouliot 418 356-3934.

Du 8 mars au 2 septembre 2024.

Le Centre culturel Godend'Art vous invite au vernissage de l'**exposition de photographies «TÉMOINS de BEAUTÉ» rassemblant plus de 130 photos de sept passionnés**, photos représentant des lieux sur le territoire de la MRC de L'Islet. En fait, cette exposition rassemble différents clichés :

- Le pont couvert de Saint-Adalbert
- Le club de golf de Saint-Pamphile
- La ferme agroforestière Jules Vailancourt de Saint-Omer
- Le Belvédère du Lac-Trois-Saumons
- Le parc Havre du souvenir de L'Islet
- Le Vignoble du Faubourg de Saint-Jean-Port-Joli
- La Seigneurie des Aulnaies
- Le Jardin de Stéphanie à L'Islet
- Les sentiers de Côteaux de Sainte-Louise
- Les sentiers pédestres de Saint-Marcel
- Le Lac Noir de Tourville
- Le parc des Écartés de Saint-Damase

Nouvelle exposition

Nouvelle exposition sur les 20 ans du Centre culturel Godend'Art: venez découvrir toutes ses richesses cachées.

Le Centre culturel souhaite un bel été à toute la population. Pour venir visiter les expositions en place communiquées avec notre équipe sur Facebook ou par courriel au centreculturelgodendart@gmail.com

Karina Bilodeau
Centre culturel Godend'Art
60, rue du Foyer Nord,
Saint-Pamphile

LE CENTRE CULTUREL GODEND'ART PRÉSENTE :

Chorale du Père Baptiste
À l'église de Saint-Omer
245, rang des Pelletier

Deux représentations :
7 septembre 2024 : 19 h 30
8 septembre 2024 : 13 h 30

Billet 20 \$

Billets en vente auprès des choristes ou contactez:
Fernande Robichaud 418 356-3456

Horaire des célébrations dominicales pour le secteur

	JUILLET					
	3	9 h	Saint-Adalbert	10 h 30	Sainte-Perpétue	
	10	9 h	Saint-Marcel	10 h 30	Saint-Pamphile et Tourville	
	17	9 h	Saint-Omer	10 h 30	Sainte-Perpétue	
	28	9 h	Sainte-Félicité	10 h 30	Saint-Pamphile et Tourville	
	Août	4	9 h	Saint-Adalbert	10 h 30	Sainte-Perpétue
		11	9 h	Saint-Marcel	10 h 30	Saint-Pamphile et Tourville
		18	9 h	Saint-Omer	10 h 30	Sainte-Perpétue
Festival du Bûcheux	25	9 h	Saint-Pamphile	10 h 30	Sainte-Félicité et Tourville	

	SEPTEMBRE					
	1	9 h	Saint-Adalbert	10 h 30	Sainte-Perpétue	
	8	9 h	Saint-Marcel	10 h 30	Saint-Pamphile et Tourville	
	15	9 h	Saint-Omer	10 h 30	Sainte-Perpétue	
	22	9 h	Sainte-Félicité	10 h 30	Saint-Pamphile et Tourville	
	29	9h	À VENIR			

Si vous avez besoin de rencontrer un prêtre, vous pouvez le faire en prenant un rendez-vous directement avec l'abbé Fernando au 418 894-4235. Il n'y a aucun frais lié à cette démarche.

Heures d'accueil au bureau de Saint-Pamphile :
Lundi au mercredi de 9 h à 12 h.

Heures d'accueil au bureau de Sainte-Perpétue
Lundi - mercredi - jeudi 9 h à 12 h

Marie-Claude Chouinard, Ag. Adm.
Fabrique paroisse Saint-Pamphile

Des nouvelles de vos associations...



CERCLE DE FERMIERES DE SAINT-PAMPHILE

Le Cercle de Fermières de Saint-Pamphile organise une

« SUPER VENTE DE GARAGE »



les 19 et 20 juillet 2024
au 1190, Elgin Nord,
Saint-Pamphile,

anciennement chez monsieur
Joseph Alexandre (Jo / Ti-Noir).

Vendredi le 19 de midi jusqu'à 20 h
Samedi le 20, de 10 h à 17 h.

Bienvenue à tous !!!
Tous les profits seront remis au
Cercle de Fermières
de Saint Pamphile.
Espérant vous y rencontrer!!!

Marie-Eve Francoeur, présidente
Info 514 773-1339 ☎



Club Saint-Jean-Port-Joli
Québec et Chaudière-Appalaches

ACTIVITÉS ESTIVALES POUR LES MEMBRES DU CLUB FADOQ, SAINT-JEAN-PORT-JOLI

SOUPER THÉÂTRE

Le club FADOQ vous invite à un **souper/théâtre à l'Île d'Orléans samedi le 20 juillet**. Le souper aura lieu au **magnifique restaurant/vignoble** La Grange (3 services) où vous pourrez visiter leur site exceptionnel tout en dégustant leur bon vin. Par la suite, le nouveau théâtre de l'Île d'Orléans vous présentera la pièce l'Intrus, une comédie de Yves Amyot. Cette offre vous intéresse ? Réservez votre place auprès de madame Noëlla Lemieux au numéro suivant : 418 598-3712. Un

autobus est réservé pour assurer le transport et le départ se fera à 3 heures à la Maison communautaire Joly, 318 Rue Verreault, Saint-Jean-Port-Joli. Pour plus d'informations, suivez nos prochains communiqués dans l'Attisée et notre page Facebook du Club FADOQ de Saint-Jean-Port-Joli.

Programmation des activités pour l'automne 2024

De nouvelles activités seront annoncées dans notre programme de l'automne 2024. Les informations concernant les inscriptions, les dates pour le début des cours ainsi que le nom des personnes responsables pour chacune des activités paraîtront dans l'info-loisirs du journal l'Attisée et sur notre page Facebook du club FADOQ de Saint-Jean-Port-Joli. Pour toute demande d'information, vous pourrez alors communiquer avec les personnes responsables des activités.

Pour s'inscrire aux activités, vous devez être membre du Club FADOQ de Saint-Jean-Port-Joli. Si vous êtes intéressés à devenir membre, veuillez communiquer avec monsieur Pierre Couture au 418 607-3831.

N'oubliez pas de visiter notre page Facebook FADOQ, Club Saint-Jean-Port-Joli afin de connaître les nouvelles activités qui seront offertes bientôt aux membres de votre Club FADOQ Saint-Jean-Port-Joli ! ☎

Guyline Leblanc, relationniste pour le Club FADOQ Saint-Jean-Port-Joli.



Les Nouveaux Sentiers de la MRC de L'Islet

ACTIVITÉS À LA FRIPERIE DE TOURVILLE

13 h à 15 h

Juillet 2024

3 juillet – Cuisinons des fraises
Nous cuisinerons des desserts aux

fraises.

10 juillet – Diner hot dogs et jeux
Venez profiter de notre dernière journée à la friperie avant les vacances avec un bon dîner hot dogs. Nous ferons également des jeux durant l'après-midi.

Août 2024

14 août – Jeux de mots avec Michel Thibault

Nous jouerons à différents jeux de mots préparés par M. Michel Thibault, créateur de deux livres de jeux.

21 août – Activité sur le positif
Création artistique sur le positif.

28 août – Bricolage d'été
Nous fabriquerons une sorte de toupie colorée. ☎

Stéphanie Dubé, intervenante
Les Nouveaux Sentiers de la MRC de L'Islet.



CERCLE DE FERMIERES DE SAINTE-FÉLICITÉ

Bonjour amies Fermières, notre dernière réunion de l'année 2023-2024 a eu lieu le 12 juin, 14 Fermières étaient présentes.

Nous avons eu des élections; Mme France Leblanc a été réélue au poste de secrétaire et Suzanne Pelletier aussi réélue au poste de conseillère #2. Notre nouvelle vice-présidente, Mme Denise Mercier. Merci et félicitations aux sortantes. Bravo à nos mains d'art de leurs beaux projets et continuer, notre patrimoine.

À la fin de notre réunion, nous avons dégusté un dessert délicieux fait par Mme Desneiges Charland.

Bon été et nous serons de retour en septembre. ☎

Julie Gagnon
Cercle de Fermières de Sainte-Félicité

Des nouvelles de vos associations...



CERCLE DE FERMIERES DE SAINT-PAMPHILE

Merci à Mme Chantal Pelletier pour la conception des patrons pour le tissage. Pour les ateliers, de nouvelles techniques d'apprentissage Chantal et Liliane Dancause ont livré leur savoir.

Merci à Paulette Dubreuil et autres Fermières qui ont donné du temps pour apprendre le montage des métiers.

Merci à Paulette et Sylvie Moreau pour la coupure des pièces tissées, la facturation et la collecte d'argent des pièces tissées.

Merci à toute l'équipe grâce à vous on a eu de belles pièces à montrer pour l'exposition régionale en mai et l'exposition locale à venir le 20 août à la sacristie de Saint-Pamphile.

Bonne vacances, revenez-nous en forme pour une nouvelle année d'apprentissage. ☺

Gilberte Pelletier
responsable des communications

FABRIQUE DE SAINTE-PERPÉTUE



LE GRAND MARCHÉ AUX PUCES ET VENTE DE GARAGE DE L'AUTOMNE

Les 7 et 8 septembre 2024 de 9 h à 16 h.

Lieu : Église = Garage du presbytère, salle de la sacristie, boutique de la Fabrique

Il y a de tout : meubles, électroménagers, articles de maison, articles de décoration de Noël, articles de bébé et d'enfant, jouets, jeux et casse-tête.

Bienvenue à tous ! ☺

Hop ! La Vie !

DU SUD DE L'ISLET



ACTIVITÉS POUR AOÛT 2024

CES ACTIVITÉS S'ADRESSENT À TOUS LES AINÉS DE L'ISLET-SUD, AUCUN COUT N'EST RELIÉ À CES ACTIVITÉS, SAUF SI MENTIONNÉ DANS L'HORAIRE. VOUS ÊTES LES BIENVENUS!

*** VOYAGE, VOYAGE ***

Voyage 10 août 2024

DINER THÉÂTRE À LA ROCHE À VEILLON

HOP! LA VIE! DU SUD DE L'ISLET invite les membres ou non-membres à une sortie ****DÎNER THÉÂTRE À LA ROCHE À VEILLON****.

Le titre de la pièce est ****MAESTRO****.
Le coût est de 70 \$ membre et 75 \$ non membre.



Le départ se fera sur le stationnement de l'église à Saint-Pamphile à 10 h 45, il y aura la possibilité d'arrêter dans les autres municipalités.

Les places sont limitées. Inscription requise auprès de Lina Pouliot au 418 356-3934

Au plaisir de partager en toute amitié cette belle activité. ☺

VOTRE JOURNAL VOUS INFORME ...



L'Écho d'en Haut sera fermé pendant les semaines du 22 juillet au 2 août.

Nous serons de retour **LUNDI le 5 août.**

Bonnes vacances !



VESTIAIRE COMMUNAUTAIRE

EN JUILLET ET AOÛT 2024

Le vestiaire communautaire est situé au 296, du Foyer Nord (ancien local des Ambulances L'Islet-Sud).

Une belle équipe se fait un plaisir d'y travailler et de classer les belles choses que vous nous apportez pour leur donner une deuxième vie : vêtements propres, décorations, articles de cuisine, livres, revues, etc., mais pas de meubles.

TOUS LES JEUDIS :
de 11 h à 16 h.

Et le dernier jeudi du mois, soit le 25 juillet et le 29 août, de 11 h à 17 h.

Gisèle, présidente au 418 356-5012 ou Lise au 418 356-2235 et aux heures d'affaires : 418 710-2037. ☺

Vos municipalités vous invitent !

Saint-Adalbert

MARCHÉ AUX PUCES

17 et 18 août



La population est invitée à remettre à la Fabrique de la paroisse de Saint-Adalbert, tout ce qu'elle n'utilise plus, mais qui peut être utile pour quelqu'un d'autre.

Que ce soit vaisselles, chaudrons, cadres, bibelots, pots à fleurs, lampes, literie, articles pour bébé, articles de

bureau, petits meubles.. en bon état.

Tout ce qui ne vous sert plus, nous sommes preneurs.

La livraison de vos dons doit être faite à l'église de Saint-Adalbert, mais vous devez contacter Lucie au 418 356-5416 ou Yvon au 418 356-5083 avant de vous y rendre. ☺

Saint-Omer

Événements à ne pas manquer à Saint-Omer

Le 10 août à partir de 11 h

MARCHÉ AUX PUCES

Pour les personnes intéressées à vendre des articles, réservez votre table gratuitement au bureau municipal ou au 418 356-5634.



Hot dogs et blé d'Inde à vendre sur place.



Venez nous voir ! ☺

LES VIEUX POTES

Billets à vendre pour les vieux potes qui aura lieu le 15 février 2025 à Saint-Omer.



À gagner un moto ski MS18 1971 d'une valeur de 1 500 \$

Un prix en argent de 500 \$

Deux prix en argent de 200 \$

Un prix en argent de 100 \$

Pour une valeur totale de 2 500 \$

Prix du billet: 10 \$

Pour information:

Bureau municipal au 418 356-5634 ou Nathalie Beaumont 418 624-1275. ☺

Saint-Pamphile

La municipalité de Saint-Pamphile vous invite

à son **traditionnel**

ciné-parc

offert gratuitement.



C'est un rendez-vous au terrain de soccer le 2 août prochain. Les petits et les plus grands pourront visionner le film Kung

Fu panda 4.

La projection du film débutera à 20 h 45.

Bienvenue à tous! ☺

À vendre

Poêle électrique à vendre Amana les quatre ronds et les deux éléments du four fonctionnent bien. Prix : 200 \$
GILBERTE PELLETIER 37, RUE ALEXANDRE SAINT-PAMPHILE 418 356 5190.

L'ÉCHO D'EN HAUT
JOURNAL COMMUNAUTAIRE

**VOUS N'AVEZ PAS
ENCORE VOTRE
CARTE DE MEMBRE DE
L'ÉCHO D'EN HAUT ?**

*Seulement
16 \$*

S.V.P. Aidez-nous à continuer la mission de votre journal en vous procurant votre carte !

Communiquez avec nous :

418 356-5491 / info@echodenhaut.org

35, PRINCIPALE, BUREAU 210,
SAINT-PAMPHILE, G0R 3X0

Carte de membre Écho d'en Haut Inc.

Carte de membre 16 \$

Don _____ \$

Nom : _____

Tél. : _____

Adresse : _____

**Écho d'en Haut Inc., 35, Principale,
Bureau 210, Saint-Pamphile, G0R 3X0**

JOURNAL L'ÉCHO D'EN HAUT INC.

35, Principale, bureau 210, Saint-Pamphile, G0R 3X0

418 356-5491 - Courriel : info@echodenhaut.org

Site : echodenhaut.org

Les heures d'ouverture du bureau sont :

Du lundi au vendredi :

de 7 h 45 à 12 h et de 12 h 30 à 16 h 15.

Vous pouvez communiquer avec nous en tout temps.

L'Écho d'en Haut Inc. se garde toujours le privilège de modifier ou d'écourter certains textes ou encore de refuser de publier des articles, telles les lettres d'opinions et autres, pouvant causer préjudice.

**Impression : Impression Rive-Sud
de Cap-Saint-Ignace**



Dépôt légal :
Bibliothèque nationale du Québec
Bibliothèque nationale du Canada
ISSN0822-174X

**Journal
membre de** **AMECQ**
ASSOCIATION DES MÉDIAS ÉCRITS
COMMUNAUTAIRES DU QUÉBEC

**Date de tombée :
19 août 2024**

**Date de parution :
4 septembre 2024
Pas de parution en août**



Le journal l'Écho d'en Haut Inc., reçoit un soutien du
ministère de la Culture et Communications Québec dans le cadre du programme
Aide au fonctionnement pour les médias communautaires. Sincèrement merci !

**Culture
et Communications**
Québec

Centre de Rénovation
Home
 hardware

Bonnes vacances

**Centre de Rénovation
 Maurice Jalbert inc.**

652, route Elgin Nord, Saint-Pamphile

418 356-3352

Fax.: 418 356-3353



Scène Banque Scotia

Gagnez de la
 peinture gratuite



Dépositaire
 outillages et
 accessoires



Commandes en
 ligne disponibles
 avec livraison en
 magasin OU à
 domicile.



de la construction !



VENTE ÉTÉ EN PLEIN AIR

POLARIS
 JUSQU'À
1500\$ DE REMISE*
 SUR CERTAINS
 MODÈLES SPORTSMAN

MAGASINER MAINTENANT

Vêtements

**jusqu'à 50 %
 DE RABAIS**
**SUR TOUS LES
 VÊTEMENTS FXR**
 en magasin

Tondeuses

TORO

Cub Cadet

DISPONIBLE

**PLUSIEURS
 MODÈLES À
 BATTERIE**

Visitez notre site web pour plus de détails ou contactez-nous !

Coupe-herbe 60 V
 51830
303,99 \$ PDSF

Coupe-herbe / souffleur à feuilles
 51881
395,99 \$ PDSF

Recycler 21 po 60 V
 21323
629 \$ PDSF

Service - Vente - Pièces - Vêtements - Accessoires
 458, PRINCIPALE / SAINT-PAMPHILE
 418 356-3350 / www.clsports.ca

**LUNDI au VENDREDI : 9 h à 17 h
 FERMÉ le SAMEDI ainsi que
 du 22 JUILLET au 3 AOÛT inclus.**