

L'ÉCHO D'EN HAUT

JOURNAL COMMUNAUTAIRE

Saint-Adalbert / Sainte-Félicité / Saint-Marcel / Saint-Omer / Saint-Pamphile / Sainte-Perpétue / Tourville

www.echodenhaut.org

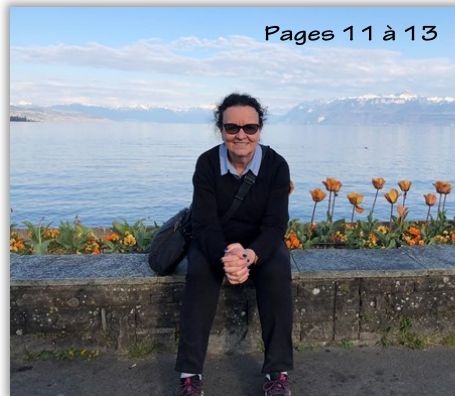
Vol. 38 N° 10 | Noël 2021 | 3 100 copies | MENSUEL GRATUIT

« *Gens de chez nous ! On se retrouve* »

*Ce mois-ci, nous vous présentons le parcours de :
Mme Claire Thiboutot et de Mme Louise Bélanger*



Pages 3 - 4



Pages 11 à 13



Page 6

*Marie-Soleil Vaillancourt,
une artiste-peintre
à découvrir !*

*Notre bâtisseur de
Saint-Marcel :
Vincent Dancause*

Pages 8-9

*Le Café culturel inauguré
tout en musique*

Page 6

Crédit photo: Catherine Chouinard

GROUPE SYNERGIES
services financiers
CABINET DE SERVICES FINANCIERS

YOLAND BELANGER
SFL PLACEMENTS*

Conseiller en sécurité financière
Conseiller en assurance et rentes collectives
Représentante en épargne collective*

202-7777, boul. Guillaume-Couture
Lévis (Québec) G6V 6Z1
Bur: 418 837 2421
Bur: 418 356 5364
Sans frais: 1 866 356 5364
Rés: 418 356 5455
418 356 6087
418 356 2008
@yoland.belanger@sfl.qc.ca | www.sfl.qc.ca

203-35, rue Principale
St-Pamphile (Québec) G0R 3X0
Bur: 418 356 5364
Rés: 418 356 5455
Sans frais: 1 866 356 5364
418 356 6087
418 356 2008

réno-maître
APCHQ

**CONSTRUCTION RÉNOVATION
Martin Pelletier**

LICENCE RBQ: 8335-2476-49 **SAINTE-PERPÉTUE**

8, rue Chouinard, Sainte-Perpétue (Québec) G0R 3Z0
Tél. bur. : 418 359-3098
Cell. : 418 356-6940 • Téléc. : 418 359-3898

TSP ÉVASION

311, rang des Pelletier, Saint-Pamphile
 418 356-3322 / 418 356-4473
 vero@tspinc.ca / www.tspevasion.com



Chambre à louer 70 \$ / soir

- ✓ Cuisinette
- ✓ Salle de bain complète
- ✓ Wifi
- ✓ Laveuse/sécheuse sur demande
- ✓ Télévision dans la chambre
- ✓ Souper offert au frigo pour 12 \$ de plus
- ✓ Accès au spa sous certaines conditions
- ✓ Possibilité de télétravail à même le local

En cette période de Noël, nous saisissons l'occasion de démontrer notre reconnaissance à vous tous qui nous entourez de près ou de loin. Les liens précieux qui se tissent au fil des ans avec nos fournisseurs, partenaires d'affaires, clients, amis ainsi que nos employés nous font réaliser à quel point nous sommes privilégiés.

Au nom des équipes Transport St-Pamphile inc., TSP inc. et TSP Évasion nous vous souhaitons un temps des Fêtes chaleureux et une année 2022 paisible entourés des gens que vous aimez.

Véronique et Simon Gagnon



311, rang des Pelletier,
 Saint-Pamphile
 418 356-2072



53, rue Industrielle, Saint-Pamphile
 418-356-3322 - www.transportst-pamphile.com

Gens de chez nous! On se retrouve!

N.D.L.D. : Gens de chez nous ! L'Écho d'en Haut publiera à chaque mois un article traitant de gens natifs de la région qui se révèlent, se réalisent, qui performant ailleurs au Québec, au Canada et même dans le monde.

**Ce mois-ci nous vous ferons connaître ou reconnaître le parcours de
Mme Claire Thiboutot**

Claire Thiboutot chef aux opérations au Musée des Beaux-arts de Montréal

Originaires de Kamouraska, mes parents vécurent à Saint-Pamphile près de 30 ans, jusqu'à leur retraite au milieu des années 1990. Les plus vieux se rappelleront mon père – Marcel Thiboutot qui enseigna le français secondaire 3 à la polyvalente La Rencontre - ainsi que ma mère – Fernande Dionne qui s'occupa du commerce familial, le Studio Le Colibri intégré à notre demeure sur la rue Leclerc.

Je quittai Saint-Pamphile en 1982 pour faire mes études collégiales en sciences humaines à Québec et je poursuivis à Montréal à l'UQAM où je fus diplômée en sexologie. Mon intérêt pour ce domaine résidait prin-

cipalement dans sa dimension multidisciplinaire : biologie, psychologie, études féministes, anthropologie, culture, éducation, etc. Puisque j'étais intéressée par tout, j'étais ravie. Plus tristement, c'est une période – la fin des années 1980 et le début des années 1990 - où l'épidémie de VIH/sida est apparue et a touché plusieurs communautés. J'ai alors consacré plusieurs années de ma vie professionnelle à lutter contre ce fléau. Je suis rapidement devenue gestionnaire et j'ai travaillé dans les milieux communautaires, universitaires, humanitaires et de santé publique, auprès de diverses populations durement touchées : usagers de drogues, travailleuses du sexe, hommes gais.

Au tournant des années 2000, j'ai notamment passé deux années au Vietnam pour Médecins du Monde afin d'implanter une clinique mobile de soins et de préven-

(Suite page 4)



Atelier de débosselage & peinture

Joël Vaillancourt, prop.
2360, Rang Double, Saint-Pamphile,
☎ 418 356-2809

JOIE, SANTÉ, BONHEUR!

À l'occasion des Fêtes de Noël
et du Nouvel An!

Merci de votre encouragement!



Mai 2020 plateau Mont-Royal

tion du VIH/sida pour les populations les plus vulnérables. Plus récemment, j'ai été responsable de services en itinérance et santé mentale, puis j'ai collaboré à la mise sur pied des sites d'injection supervisés de Montréal, avant de piloter d'importants services de traitement de la dépendance aux opioïdes.

Après toutes ces années passées à aider les personnes les plus marginalisées et démunies, j'ai eu envie de changement. Avidée de culture sous toutes ses formes et depuis longtemps convaincue de l'impact positif de l'art sur le bien-être de tous et toutes, j'ai fait le saut dans le monde culturel. J'occupe depuis juillet dernier un poste de chef aux opérations au Musée des Beaux-arts de Montréal au sein de la Direction de l'éducation et du mieux-être. Après la pandémie que nous venons tous de traverser collectivement, je crois qu'il y aura de la place pour développer de nouvelles stratégies pour amener l'art à nous faire du bien.

Le fil conducteur de mon parcours professionnel aura certainement été ma motivation à relever continuellement de nouveaux défis, voguant d'un projet à l'autre. À cela se sont ajoutés sur le plan personnel mon amour des voyages, ma curiosité et ma soif d'apprendre. J'ai donc un peu la bougeotte! Rien de surprenant à ce que ma vie amoureuse soit occupée avec une personne occupant un poste de diplomate !

Cela dit, je retourne régulièrement dans la région visiter mes parents qui habitent Saint-Jean-Port-Joli plu-

sieurs années avant de déménager près de Lévis cet été 2021. L'un de mes frères habite aussi à Rivière-Ouelle et enseigne au CÉGEP de La Pocatière. Et sur ma liste, je rêve d'aller faire un tour au Festival du Bûcheux prochainement. Au plaisir ! ✍

Claire Thiboutot

PROPOS RECUEILLIS PAR MARIE-EVE FRANCOEUR

**JOYEUX NOËL ET NOS MEILLEURS
VOEUX POUR UNE ANNÉE
REPLIE DE JOIE ET DE SUCCÈS
à tous nos clients et amis!**

GARAGE

THIBODEAU ET FILS inc.



- ★ Réparation et vente de pièces de débusqueuses
- ★ Soudure, fabrication - mécanique
- ★ Câble d'acier de tout genre
- ★ Usinage

190, rue Industrielle, Sainte-Perpétue
Joël Thibodeau, prop.

Tél.: 418 359-2783 — Fax.: 418 359-3327

Puisse ce temps de
réjouissances offrir des
moments de pur bonheur, de
douceur
et d'amour à vous et votre
famille,
Santé, Paix et Joie pour
2022 !

De toute l'équipe des pharmacies
Isabelle Caron



**Pharmacie
ISABELLE CARON INC.**

AFFILIÉ À : **familiprix**



Saint-Pamphile
(418) 356-3341

Sainte-Perpétue
(418) 359-3388

**BONNE ET HEUREUSE
ANNÉE !**

*Je vous présente
mes Meilleurs Voeux
de bonheur, santé et
réussite professionnelle
et personnelle pour
la Nouvelle Année.*

*Je vous remercie
de votre précieuse fidélité !*

Clinique d'acupuncture

Sylvie Cloutier

305, Verreault, Saint-Jean-Port-Joli
418 598-9544 Du lundi au jeudi (jour et soir)

On a tous de bonnes questions sur le vaccin

Est-ce que le vaccin contre la COVID-19 est le même pour les enfants et les adultes ?



Le vaccin utilisé pour les enfants de moins de 12 ans contient une plus petite quantité d'ARN messenger, car le système immunitaire des enfants répond mieux que celui des adultes. Et bien que la dose soit plus petite, le vaccin est tout aussi efficace que chez les adultes.

Obtenez toutes les réponses à vos questions sur le vaccin à

[Québec.ca/vaccinJEUNE](https://quebec.ca/vaccinJEUNE)

Le vaccin, un moyen de nous protéger.

Un talent de L'Islet-Sud dévoilé au grand jour: voici Marie-Soleil Vaillancourt, artiste-peintre!

PAR ÉDITH BLANCHET

Marie-Soleil Vaillancourt, fille de Johanne Nadeau et Gilles Vaillancourt de Saint-Pamphile, a toujours été passionnée par l'art, qu'elle voyait davantage comme un passe-temps. Aujourd'hui dans la vingtaine, un déclic s'est produit en elle et elle a décidé de foncer et de dévoiler son talent au grand jour!



Ce déclic s'est produit cet été, alors qu'elle a découvert l'aquarelle.

Marie-Soleil semble bien fière de son travail!

«J'avais essayé d'autre médium avant, comme la peinture à l'huile, mais je n'avais pas accroché, alors que je suis réellement tombée en amour avec l'aquarelle!» mentionne-t-elle. Également passionnée par la nature, c'est de là qu'est née l'inspiration de créer son propre style, soit

d'ajouter du charme et de la personnalité à ses œuvres en y insérant des fleurs et des feuilles séchées.

C'est donc en septembre dernier qu'elle a décidé de créer un groupe Facebook, nommé «Marie-Soleil V. - Artiste peintre» où elle dévoile son processus créatif, ses œuvres et leur signification. Car pour elle, l'art, ce n'est pas seulement un dessin, il y a une signification derrière : «Le message et la profondeur qui se dégagent de mes œuvres sont pour moi la base de tout. Je tiens à mettre une intention particulière et unique à chacune de celle-ci et j'espère qu'elles pourront vous transporter dans un monde merveilleux ! »

Marie-Soleil décrit son talent comme étant inné, car, mis à part des cours de peinture à l'huile lorsqu'elle était petite, elle n'a pas de réelle formation dans le domaine. Il n'empêche que son trait de pinceau est très assuré! Vous pourrez le constater par vous-même en la suivant sur Facebook où elle a dernièrement publié un montage vidéo où on la voit à l'œuvre: vous serez étonné de voir comment cela semble facile pour elle!

C'est dans la boutique Conter Fleurette de Saint-Jean-Port-Joli que Marie-Soleil a eu la chance de vendre sa première œuvre, endroit qui a d'ailleurs également contribué à son inspiration. Ses créations sont aussi maintenant en vente à la Boutique La Pagaille de Saint-Pamphile et sur son site internet tout juste lancé. La jeune artiste propose également un service de commande sur mesure où elle peut créer une toile

selon le thème et les couleurs que vous souhaitez.

Marie-Soleil caresse le rêve de vivre de son art! Avec son audace, son dynamisme et surtout, son immense talent, tout porte à croire qu'elle atteindra ce but haut la main!

Pour en apprendre davantage sur cette jeune artiste très prometteuse et pour une bonne dose de beauté dans votre quotidien, suivez-la sur ses différents réseaux!

Facebook:

<https://www.facebook.com/mariesoleil.vaillancourt.1> ou

<https://www.facebook.com/groups/332070915370420>

Site internet: www.marie-soleilartistepeintre.com/



Une demande spéciale où l'on reconnaît la photographe locale Jade Bernier!

J'aime Noël parce qu'il y a plein de cadeaux sous le sapin.

**Alex Morin, 2^e année
Classe de
Mme Édith Carrier
École St-Joseph**



À Noël, j'aime passer du temps avec mes parents pour le réveillon. J'aime déballer les cadeaux avec eux.

**Jolyane Dubé, 2^e année
Classe de Mme Édith Carrier
École St-Joseph**



Contre la COVID-19,

on se lave les _____, on
porte un _____ et on garde
nos _____ avec les autres.



On continue
de se protéger.

[Québec.ca/coronavirus](https://quebec.ca/coronavirus)

Réponses : mains, masque, distances. On savait que vous le saviez.

Les nouveaux bâtisseurs de Saint-Marcel

Entrevue avec Vincent Dancause, directeur de comptes au marché agricole au Centre Desjardins Entreprises de Montmagny



Quand une personne veut lancer son entreprise ou acquérir celle de ses parents, elle ne saurait agir seule. Elle a besoin de support. Que ce soit en gestion, en ressources humaines, en approvisionnement, en production, en mise en marché, ou en financement, l'entrepreneur doit pouvoir compter sur des spécialistes qui viendront faciliter sa tâche. Ce sont ces spécialistes que nous avons nommés les « Nouveaux facilitateurs » et c'est l'un de ces facilitateurs que nous vous

présentons ce mois-ci dans notre chronique.

Fils de Dominique Boucher et de Hervé Dancause, Vincent Dancause est directeur de comptes au marché agricole au Centre Desjardins entreprises de Montmagny. Nous l'avons rencontré (en respectant les règles de distanciation sociale qui sont de mise!) pour cette chronique des Nouveaux Bâtisseurs.

Vincent Dancause,
parlez-nous de votre
cheminement scolaire

Chère clientèle !

C'est avec beaucoup de gratitude que nous vous remercions pour la confiance que vous nous accordez.

Notre engagement demeure toujours de vous offrir les meilleurs produits et les meilleurs services aux meilleurs prix possibles.

Santé, Bonheur, Prospérité et la réalisation de vos désirs les plus chers.

Dyane et Marianne



L'Institut Dyane Bernier inc.

AU SERVICE DE LA BEAUTÉ FÉMININE ET MASCULINE

32, rue Vaillancourt, Saint-Pamphile, ESTHÉTIQUE : (418) 356-5277

Je suis né sur une ferme à Saint-Marcel et naturellement, j'ai fait mes études collégiales à La Pocatière en agriculture. C'est en voyant les divers conseillers sur la ferme (au niveau technique ou de la gestion d'entreprise) que j'ai été intéressé à me diriger vers le service-conseil aux producteurs.

Par la suite, je me suis inscrit à l'Université Laval en agroéconomie où les cours sont axés sur la gestion d'entreprise agricole, le financement, la mise en marché, la distribution alimentaire, l'organisation des filières agricoles, etc. Après mon baccalauréat, j'ai été embauché par le Centre Desjardins entreprises. J'ai été promu directeur de comptes, il y a six mois environ.

Qu'est-ce que c'est exactement un baccalauréat en agroéconomie?

L'agroéconomie est une branche de l'agronomie qui est en gros la science de l'agriculture ou l'ensemble des sciences, naturel-

les, économiques et sociales, et des techniques relatives à l'agriculture. Alors en agroéconomie, nous avons des cours plus techniques en lien avec l'agriculture en plus des cours de finance, de gestion des entreprises agricoles, du fonctionnement des marchés internationaux, de l'organisation des différentes filières agricoles et ainsi de suite. J'ai donc développé un très bon coffre d'outils pour conseiller les entreprises agricoles. Comme le financement m'intéressait particulièrement, je me suis spécialisé dans cette discipline afin d'aider le plus possible les entreprises agricoles de la région.

Quelle région desservez-vous comme directeur de comptes?

Notre centre couvre un très vaste territoire qui va de Montmagny jusqu'à près de Rivière-du-Loup. Mon champ d'action couvre la MRC de L'Islet jusqu'à Montmagny.

Qui sont vos clients?

J'accompagne en grande majorité les entreprises agricoles ainsi que quelques entreprises du secteur commercial. Suivant l'importance relative des productions agricoles de la région de L'Islet, j'interviens principalement auprès du secteur acéricole, laitier et forestier. Cependant, je suis en mesure d'intervenir dans tout projet de nature agricole, peu importe la production.

Parlez-nous des jeunes entrepreneurs de Saint-Marcel : comment pourrait-on les décrire?

Il y a une belle relève entrepreneuriale. Plusieurs jeunes ont acquis une belle expérience en travaillant dans l'entreprise familiale ou qui se lancent en affaires dans des secteurs qu'ils ont appris à connaître avant de lancer leur entreprise. C'est beau de voir cette dynamique créée par les jeunes qui veulent rester à Saint-Marcel et qui se lancent en affaires avec une belle préparation et dans des domaines qu'ils ont appris à connaître.

On a un p'tit faible pour... Jeanne et Marées

Jeanne et Marées a fait appel au service d'accompagnement numérique de la MRC de L'Islet pour développer sa nouvelle boutique en ligne.

Métiers d'art et bijoux sont à découvrir sur jeanneetmares.com



Pour tout savoir sur le service d'accompagnement numérique, rendez-vous au WWW.UNPTITFAIBLE-POURREGIONLISLET.COM/ENTREPRISE ou contactez notre conseillère en marketing Web, Rébecca Dubé, au 418 598-3076 poste 245.



Quels sont les aspects que vous analysez quand un jeune vous présente un projet d'entreprise?

Ce qui est important, c'est d'avoir un plan d'affaires pour voir un peu où on s'en va. Dans ce plan, je cherche surtout à confirmer que le projet est viable, pas seulement économiquement mais dans toutes ses facettes. Le promoteur a-t-il les qualités pour mener à terme son projet d'affaires? A-t-il étudié son marché? A-t-il des objectifs qu'il peut et qu'il veut atteindre dans cinq ans ou dans dix ans? Comment prévoit-il gérer ses ressources humaines? Sa production? Ses approvisionnements? Comment vendra-t-il ses produits? L'aspect humain dans un projet d'affaires est très, très important et je veux m'assurer que mon client a toutes les chances de réussir. Je dois connaître le promoteur, ses objectifs, ses forces, ses faiblesses; comment il peut avoir un coup d'avance sur ce qui va se passer. On veut croire aux entrepreneurs pour embarquer avec eux et cela, avant même de parler des chiffres!

L'idée, c'est d'accompagner quelqu'un dans son projet d'entreprise que ce soit une micro-entreprise ou une PME. Nous devons croire à la réussite du projet et pour ce faire, les aspects humains et financiers du projet sont tout aussi importants l'un que l'autre.

Existe-t-il des partenaires financiers avec lesquels vous travaillez principalement?

Dans mon champ d'expertise, le domaine agricole, le principal partenaire financier est sans conteste la Financière agricole du Québec. Ils fournissent des garanties de prêts qui viennent diminuer les risques du prêteur et facilitent donc beaucoup les aspects plus techniques du financement des projets. Cela n'exclut pas les autres partenaires financiers qui interviennent souvent dans des projets de nature plus commerciale. La FADQ offre également une gamme de subventions pour les entreprises agricoles, que ce soit au niveau de la relève ou de l'investissement pour favoriser la croissance des entreprises. Il ne faut pas non plus oublier le CLD qui fait maintenant partie du

développement économique de la MRC de L'Islet

Intervenez-vous uniquement lors du financement d'une entreprise?

Comme nous disposons d'un réseau de partenaires très important, nous pouvons référer des entrepreneurs à différentes ressources pertinentes qui sauront répondre à leurs besoins. Le financement est très important, fondamental même pour une entreprise, mais les autres fonctions de l'entreprise sont tout aussi importantes et cela me fait plaisir quand je peux aiguiller un jeune entrepreneur vers une ressource que je sais compétente et en qui j'ai confiance. Par exemple, pour la préparation du plan d'affaires, je vais référer au CLD qui a la compétence pour le réaliser. Souvent quand nous sommes impliqués assez tôt dans le projet, nous pouvons indiquer au promoteur quels aspects du projet manquent ou sont incomplets et nous pouvons ainsi les aider à compléter leur projet rapidement.

Qu'est-ce qui vous anime comme directeur de comptes?

Ce que j'aime beaucoup, c'est de pouvoir me dire que j'ai pu contribuer dans une certaine mesure à réaliser le rêve d'un entrepreneur. Dans notre milieu, il y a une belle relève qui veut rester ici et qui est prête à travailler pour réussir. Ce que je trouve motivant dans mon job c'est que je peux faire une différence dans ce qui est en fait leur grand projet de vie. Si je peux les aider à bâtir leur entreprise, si je peux faire cette petite différence, je serai comblé en tant que directeur de compte.

Passionné par son travail, animé par l'aide et le soutien qu'il peut apporter aux entrepreneurs, natif de Saint-Marcel, Vincent Dancause est notre Facilitateur du mois. Par son travail et son implication, il contribue au dynamisme économique de Saint-Marcel! ✍



Gens de chez nous! On se retrouve!

N.D.L.D. : Gens de chez nous ! L'Écho d'en Haut publiera à chaque mois un article traitant de gens natifs de la région qui se révèlent, se réalisent, qui performent ailleurs au Québec, au Canada et même dans le monde.

Ce mois-ci nous vous ferons connaître ou reconnaître le parcours de Mme Louise Bélanger

Mme Louise Bélanger, gestionnaire d'un programme mondial de formation de réfugiés en partance pour le Canada

Y a-t-il un chemin prédestiné devant chacun de nous? Je me suis souvent demandé cette question? Est-ce la curiosité, la soif de l'aventure, ou simplement cette motivation personnelle de prendre des risques et de voir où cela mènera? Sans doute, c'est un mélange de bien des choses.

Mes parents sont Gabriel Bélanger et Anne-Marie Miville. Je dirais que c'est un privilège d'avoir pu grandir à Saint-Pamphile, dans une grande famille, avec de si bons parents, et sur une ferme.

Je suis enseignante de formation, avec un Baccalauréat en Éducation (de l'Université de Régina, en Saskatchewan) et une Maîtrise en Éducation (de l'Université d'Ottawa, en Ontario). Depuis 1992 à aujourd'hui, je travaille cependant comme gestionnaire d'un programme mondial de formation de réfugiés en partance pour le Canada subventionné par le ministère de l'Immigration, Réfugiés et Citoyenneté Canada, et mis en œuvre par l'Organisation internationale pour les migrations, un organisme des Nations-Unies, dont le bureau principal est à Genève. Ces réfugiés sont formés dans plus de quarante pays.

Il y a eu plusieurs événements marquants qui m'ont poussé à faire les choix que j'ai faits, je suis sûre, mais on ne les reconnaît souvent que beaucoup plus tard.



La fin d'une session de formation avec des réfugiés éthiopiens, érythréens, somaliens, yéméni et soudanais au Niger (2020).

Après le CEGEP à La Pocatière, j'ai appliqué pour une bourse d'études universitaires offerte par le Secrétariat d'état pour le bilinguisme. Cette bourse exigeait que je travaille, un jour par semaine, comme monitrice de langues secondes dans une école secondaire. Cette bourse allait faire d'une pierre trois coups : couvrir mes coûts d'études universitaires, me faire voir si l'enseignement était vraiment ce que je voulais faire dans la vie, et m'offrir la possibilité d'être immergée dans une province

(Suite page 12)

Les Meilleurs Voeux pour un Temps des Fêtes et une Nouvelle Année remplie de Bonheur!

Tél.: 418 356-3646



Télec. : 418 356-2068

GARAGE YVON VAILLANCOURT

Alignement et mécanique générale

Gilles et Éric Vaillancourt, propriétaires, 329, rue Principale Nord, Saint-Pamphile, QC G0R 3X0

anglophone de l'ouest du Canada. Âgée d'à peine 20 ans, j'ai obtenu la bourse convoitée et je suis partie pour la Saskatchewan. Ne parlant aucun mot d'anglais, cela n'a pas été facile. Il y a certains cours que j'ai dû reprendre deux fois et un, trois fois.



La fin d'une session de formation avec des réfugiés irakiens en Jordanie (2015).

À la fin de mon Baccalauréat, avec une maîtrise de l'anglais, j'ai appliqué pour un poste d'enseignante en Afrique, et quelques mois plus tard, je partais pour le Botswana, en Afrique australe. Ce poste fut le déclenchement d'un grand attachement pour l'Afrique – ayant, jusqu'à aujourd'hui travaillé au Botswana (1982-84), au Zimbabwe (1986-1989), au Eswatini (1989) et au Kenya (2011-2016) et ayant voyagé pour le plaisir, et pour le

travail, dans une trentaine de pays africains. Je me suis mariée en 1982, au Lesotho, en Afrique australe, dans un petit village dans les hauts sommets de la chaîne de montagnes du Drakensberg. Curieusement, notre mariage a été célébré par un missionnaire québécois venant de Gatineau, et qui œuvrait dans cette région depuis plus de 25 ans.

À la fin de notre contrat d'enseignement au Botswana, mon mari et moi avons entrepris notre premier long voyage, de près d'une année, et qui consistait à traverser le continent africain par voie terrestre, puis l'Europe par train, de Paris à Khabarovsk (en Sibérie), et le Japon. Même si j'étais physiquement et culturellement loin du Canada, je me souviendrai toujours d'un moment extraordinaire, durant ce long parcours et qui nous fait rappeler que le monde n'est pas aussi grand qu'on le pense. En 1984, après quatorze pays et douze heures de route sur un camion d'oranges, entre la capitale du Gabon et sa frontière avec le Cameroun, nous étions finalement arrivés à la rivière qui sépare les deux pays. Nous allions donc traverser cette rivière en pirogue et entrer au Cameroun. De l'autre côté, bien en vue, il y avait le poste frontalier et après avoir montré notre visa d'entrée et fait tamponner notre passeport canadien, le plan était d'explorer le Cameroun. Hélas, une fois arrivés de l'autre côté de la rivière, on nous a annoncé qu'il y avait eu un attentat de coup d'état au Cameroun cette journée-là et que le pays interdisait l'entrée des étrangers. Il a donc fallu rebrousser chemin, reprendre le service de

TRANSPORT Normand Chouinard

*vous souhaite de Joyeuses Fêtes et
une Bonne Année 2022.*

*Nous vous remercions de votre fidélité
et au plaisir de vous servir en 2022!*

*À votre service depuis
3 générations*



**TRANSPORT DE BOIS
ET GRAVIER**

**SERVICE DE MÉCANIQUE DE
VÉHICULE LOURD
DISPONIBLE.**

30, Principale Sud, Sainte-Perpétue, G0R 3Z0
Rudy : 418-356-6601
Paméla : 418-569-4883

Facebook :
Transport Normand
et Daniel
Chouinard

pirogue sur la rivière pour enfin regagner le Gabon. Comme il allait bientôt faire nuit, on nous a indiqué qu'il y avait un couvent près de là et que les religieuses allaient nous y accueillir. Les religieuses ont vite reconnu mon accent québécois et en sont venues aux questions habituelles: D'où venez-vous? Je viens du Québec et mon mari vient de la Saskatchewan. Et d'où exactement au Québec? Ma famille vit à l'est de la ville de Québec. Mais où exactement? À environ 120 km à l'est de la ville de Québec, près de St-Jean-Port-Joli. Hum, hum, près de St-Jean-Port-Joli? Non, en fait, il faut faire un autre soixante kilomètres et c'est la dernière ville avant la frontière avec l'état du Maine, aux États-Unis. Mais viendriez-vous par hasard de Saint-Pamphile? À ce moment-là de la conversation, une des religieuses nous a raconté que Clémence Dumas, une de mes enseignantes de la polyvalente de Saint-Pamphile, avait enseigné dans ce couvent pendant cinq ans et qu'ils avaient beaucoup entendu parler de Saint-Pamphile! C'est juste un exemple de ces moments marquants, et si précieux, qui nous font rappeler que le monde est petit et que nous sommes interconnectés. Saint-Pamphile est un petit point noir sur la carte du Canada et je retrouve des affiliations avec des gens de Saint-Pamphile ici et là, sur tous les continents.

Quand nos deux filles, nées en 1990 et 1996, étaient petites, elles avaient une fois demandé pourquoi on avait fait tous ces voyages transcontinentaux (l'Afrique, l'Europe et l'Asie) sans elles. Pourquoi on n'avait pas attendu qu'elles soient nées. Elles ont néanmoins passé toute leur vie à l'étranger et sont toutes les deux rentrées au Canada à l'âge de 25 ans. Travaillant au Kenya, de 2011 à 2016, nous sommes retournés, trente ans plus tard, revisiter ces pays avec elles. Nous sommes aussi retournés à Semonkong, au Lesotho, pour leur montrer



Photo de famille : Louise, Anne-Marie, son mari Robyn, Adèle et Jeffrey (Août 2021).

où leurs parents se sont mariés. Bien sûr, le missionnaire québécois n'y était plus et beaucoup avait changé dans le village, mais en cherchant dans les registres de la petite église, mes filles ont retrouvé nos noms et une copie de notre certificat de mariage avec le nom de ma ville natale!

Entre tous ces emplois et voyages, il y a eu de brèves périodes au Canada. Pendant cette période, j'ai entrepris ma maîtrise en Science de l'éducation à l'Université d'Ottawa (où j'ai aussi pu enseigner le français langue seconde pendant trois ans à temps plein, tout en faisant ma maîtrise par les soirs). En 1992, nous sommes repartis pour le Vietnam pour gérer un centre de formation pour la réunification de familles vietnamiennes avec les « Boat People » arrivés dix ans plus tôt au Canada. La première fois que je suis entrée au Vietnam était comme touriste en 1989. Qui aurait dit que trois ans plus tard, j'allais m'y installer et y rester pendant cinq ans? Cet emploi, au sud du Vietnam, a été un tremplin important qui a marqué le reste de ma carrière. Ça fera bientôt 30 ans que je travaille à l'étranger avec cet organisme des Nations Unies. Dans le cadre de ce programme, plus de 300.000 réfugiés, des quatre coins du monde, sont passés dans nos cours et vivent désormais au Canada. Ils contribuent aujourd'hui de façon active à bâtir notre pays.

Voici les pays où j'ai travaillé : Botswana (1982-1984), Zimbabwe (1986-1989), Eswatini (1989), Vietnam (1992-1997), Cuba (1997), Autriche (1998), Pakistan (2000-2002), Syrie (2002), Philippines (2002-2008), Jordanie (2008-2011), Kenya (2011-2016), Suisse (2016 à aujourd'hui).

Louise Bélanger



Des enfants réfugiés au Soudan (2013). Ils sont l'inspiration qui me pousse à continuer ce travail.

Photo en page couverture : sur le bord du Lac de Genève où je travaille depuis 2016 (mai 2021).

ACUPUNCTURE 
Mélanie Caron
 Acupuntrice
 Membre de la Fédération
 des Kinésiologues du Québec



418 241-2124
 St-Marcel
 Montmagny (Physio Optimum)
 No licence: A-022-16
 acupuncturemelaniecaron@outlook.fr



◀ Déménagement
 ◀ Entreposage
 ◀ Transport spécialisé

482, boulevard Taché Est
 Montmagny (Québec) G5V 1E2
 418 248-9353 | 1 866 448-9353
 bomontexpert.com

Conscient de vos besoins

DÉPANNEUR LEMELIN INC.



CHASSE ET PÊCHE

311, Principale, Sainte-Perpétue,

Tél.: 418 359-2011

ARMES À FEU ■ MUNITIONS ■ ARBALÈTES ■ PÊCHE
ÉPICERIE ■ VIDÉOS ■ ESSENCE ■ BIÈRE ■ LOTO-QUÉBEC

Choix de cadeaux

- Chasse et pêche
- Certificat-cadeaux
- Célébration 2022
- Épices, sauces et articles BBQ



Tirages :

- 4 certificats-cadeaux de 25 \$
- 1 ensemble Firebarns
- 1 chocolat Noël
- 1 ensemble Pat BBQ
- 1 planche à découper animalier

Horaire des Fêtes :

Ouvert tous les jours :

24 décembre : 7 h à 20 h
25 décembre : 12 h à 19 h
31 décembre : 7 h à 22 h
1 janvier : 12 h à 19 h.



2021 a passé à la vitesse de l'éclair. Chacun de nous a dû faire beaucoup d'efforts encore cette année pour passer à travers cette réalité de la Covid qui parfois nous laisse un goût amer vis-à-vis notre liberté.

Mais avec le temps des Fêtes qui arrive à grands pas, c'est dans l'unité, l'entraide et la persévérance que nous finirons par passer à travers.

Pour l'année 2022, que souhaiter de plus que la Santé, car c'est notre bien le plus précieux,

Merci de votre soutien.

*Joyeux Noël et une très bonne année à vous tous !
Serge, Annie, Annie J, Mélodie, Éloïse, Tommy,
Annabelle F. et Ann-Sophie.*



Promo Bières

- **Grand choix** de bières de microbrasserie
- **Stella Artois :** tirage tablette Google



SPÉCIAL :

- **Bud et Bud Light :**
20 cannettes : **24,99 tx + cons.**
(24 décembre - 31 décembre)

- **Archibald :**
-2 x 4 packs pour **19,99 \$ tx.**

- -2 x 12 cannettes pour **33,99 \$ tx.**

(24 décembre -30 décembre)

- **Coors :**
30 cannettes : **34,99 \$ tx. + cons.**

**Chips Sélection 150 gr.
Spécial 0,99 \$ tx.**

Franc succès pour le souper bénéfique des Lions

PAR FRANCINE COUETTE

Franc succès pour le souper bénéfique du Club Lions de Sainte-Perpétue, qui a eu lieu le 13 novembre. Après deux ans d'absence dû à la pandémie, environ 120 personnes ont répondu par leur présence au souper spaghetti organisé par le club.



Le club a aussi profité de l'occasion pour faire une sensibilisation au diabète en affichant sur chaque table des capsules parlant du diabète et l'offre de souper à l'aveugle a été acceptée par quelques personnes le tout en lien avec le diabète qui est une des causes possibles de la cécité.

Les membres du Club Lions tiennent aussi à remercier leurs commanditaires : Restaurant Normandin de Saint-Jean-Port-Joli, Transport St-Pamphile, Café Bonté Divine et Magasin Coop Tradition de Sainte-Perpétue. Un merci spécial est aussi adressé à Mme Céline Melanson pour la confection du souper.

Les profits des activités du Club servent pour les œuvres lors des demandes de dons locales, la participation de la population est très appréciée et un GROS MERCI lui est adressé. ✍



FONDATION
DES SERVICES DE
santé
MRC DE L'ISLET

www.fondationsantelislet.com

PROGRAMMATION HIVER 2022



Inscription en ligne: 4 au 13 janvier 2022

Horaire des Fêtes

Cours	Début des cours	Professeur	Coût	Durée
Initiation à la danse (3 ans)	Mercredi 19 janvier 17 h 45 à 18 h 15	Juliette Lévesque	75 \$	12 semaines
Danse Mini (4-5 ans)	Lundi 17 janvier 17 h 45 à 18 h 30	Léa-Jeanne Bois	90 \$	12 semaines
Danse Junior (6-7 ans)	Lundi 17 janvier 18 h 30 à 19 h 30	Claudie Bélanger	120 \$	12 semaines
Cardio-militaire	Lundi 17 janvier 18 h 30 à 19 h 30	Valérie Gagnon	13 0\$	12 semaines
Cardio-kick boxing	Jeudi 20 janvier 18 h 30 à 19 h 30	Édith Blanchet	13 0\$	12 semaines
Boxe	Mardi (date et heure à valider)	Junior Laverdière	À valider	À valider
Spinning	Mercredi 18 h 30 à 19 h 30 Samedi 9 h à 10 h	Mélanie Lévesque	12 \$ / cours	S/O
Yoga Hatha Virtuel	Mardi 18 janvier 19 h 30 à 20 h 30	Aurélié Bélanger	100 \$	12 semaines

Date	Heure
24 et 31 déc.	8 h à 12 h
25 et 26 déc. 1 et 2 janv.	Fermé
27 - 28 - 29 et 30 déc.	8 h à 12 h 13 h à 18 h
Dès le 3 janv.	Horaire habituel

NOUVEAUTÉS

**VIENS BOUGER
AVEC NOUS!**

PRENDRE NOTE QUE NOUS N'ACCEPTONS QUE LES INSCRIPTIONS VIA NOS FORMULAIRES EN LIGNE

240, rue St-Pierre, Saint-Pamphile • www.gym-action.com • 418-356-2881 • gym-action@hotmail.com

Un Café culturel inauguré avec une prestation musicale très appréciée

PAR FRANÇOISE DE MONTIGNY-PELLETIER

L'équipe de la Médiathèque L'Heritage de L'Islet-Sud a procédé le 12 novembre dernier à l'inauguration du nouveau Café culturel installé près du portail d'entrée de l'édifice qui abrite ses activités, l'église de Sainte-Perpétue. Cette inauguration fut accompagnée d'une prestation musicale offerte par Émilie Clepper en tandem avec Sébastien Landry, guitariste. On souhaitait en présentant cette soirée toute en émotion vocale et instrumentale souligner la vocation d'un nouvel espace réservé à des rencontres culturelles et musicales un peu plus intimistes, avec un public plus restreint. Intimiste et restreint certes, mais cependant situé dans un espace assez grand pour appliquer la prudence sanitaire. Les lieux sont désormais destinés à y accueillir des artistes locaux de différentes expressions dans un décor mettant en valeur le patrimoine de L'Islet-Sud. Cette fois, ce sont des photos d'époque retraçant le passé des sept municipalités des Hautes-Terres qui étaient exposées. Les personnes réunies ce soir-là étaient au nombre de 45. Un piano y avait été récemment installé, don du Conseil de Fabrique de Saint-Pamphile.

L'organisation de cette soirée fut réalisée grâce au partenariat de la Médiathèque avec la Corporation Arts et Culture de L'Islet et à l'occasion du festival annuel de cette dernière intitulé "La Dégelée". Le président du

conseil d'administration de l'organisme hôte, Sébastien Ouellet, a souligné que dorénavant la Médiathèque pourra offrir une diversité de représentations de grandes et moindres envergures, l'espace "Café" s'ajoutant à la grande scène principale. M. Ouellet a remercié les partenaires qui ont manifesté leur grand intérêt à ce que la Médiathèque diffuse encore plus largement les différentes manifestations faisant rayonner la culture.

Premier spectacle à être donné au Café culturel, la prestation d'Émilie Clepper a su rallier le public présent. Cette artiste qui est venue s'établir à Saint-Jean-Port-Joli a eu un parcours qui l'a amenée aux États-Unis comme au Canada. Fille de musicien, elle a partagé avec l'auditoire plusieurs anecdotes en lien avec son père, ses racines texanes lui venant de lui de même que son inspiration musicale. Son style à la guitare est issu du «country-folk». Sa voix est assez unique, profonde, vibrante mais toute en nuances, ses paroles pleines d'émotions. Sébastien Landry, guitariste talentueux, l'accompagnait. Certaines des pièces interprétées par ce tandem étaient inspirées par Fred Nelson. Les deux interprètes ont laissé une forte impression sur l'auditoire charmé par l'ambiance qui était dégagée.

Lancement réussi d'une des formes d'expression culturelle qui occuperont cet espace convivial, on le souhaite, de nombreuses fois. ☞

POUR VOS BESOINS EN ASSURANCE


ON EST LÀ.

PROMUTUEL
ASSURANCE 🏠 🚗

1 888 265-7940
promutuelassurance.ca

INFORMATION

Suivez-nous tous les jours de la semaine sur cmatv.ca en direct de 8 h à 9 h 30.



Michel Montminy,
ANIMATEUR

CMATV nouvelles diffuse sur de nombreux écrans dans les entreprises de la Côte-du-Sud.
AFFICHAGE NUMÉRIQUE
Pour informations : 418 241-1313 / 225



De gauche à droite : Mme Chantale Castonguay des Arts et culture L'Islet, M. Sébastien Ouellet, président de la Médiathèque, M. Claude Daigle, maire de la municipalité de Sainte-Perpétue et Mme Louise Bourgault, présidente de la Fabrique de Sainte-Perpétue.
Crédit photo: comité organisateur

Photo en page couverture :
Deux guitares à l'unisson, Sébastien Landry et Émilie Clepper.

Crédit photo: Catherine Chouinard

FAITES COMME MAXIME

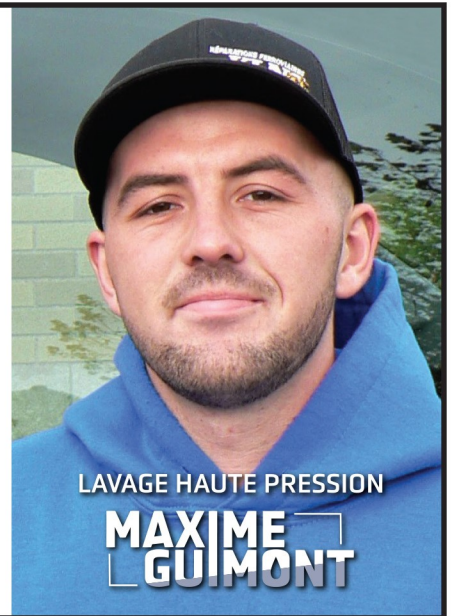
Inscrivez-vous à la formation
Lancement d'une entreprise
Un incontournable pour se lancer en affaires!

DÉMARRAGE | RELÈVE | ACQUISITION
Ateliers en soirée • En ligne ou en présentiel

418 248-2370, poste 4770
entrepreneuriat-quebec.com



Centre de formation
professionnelle
de l'Envolée



Meilleurs vœux à toute la population.

Meilleurs vœux à tous les entrepreneurs,
dirigeants et employés de nos entreprises,
commerces de détail et de services...

Meilleurs vœux à tous nos transformateurs
de tous les secteurs...

Que cette prochaine année soit à la hauteur
de vos attentes...réussites si petites soient elles!

Les membres de la Sodispa
Jimmy, Dominique, Annick, Francine,
Nelson, Régis, Danny et Violaine



SODISPA
SOCIÉTÉ DE DÉVELOPPEMENT
INDUSTRIEL DE ST-PAMPHILE



MILIEU ÉDUCATIF
À HORAIRE ATYPIQUE
LES NOCTAMBULES



DEPUIS 1986

Que ce soit pour une coupe partielle
ou totale, nous possédons l'équipement
nécessaire pour réaliser vos travaux.

Projet clé en main ou selon vos besoins!

Pour plus d'information :
Daniel : 418 356-6419 Mathieu : 418 356-6388
mathieuefdc@gmail.com



ACHAT DE LOTS À BOIS

SERVICE D'EXCAVATION

COUPE DE BOIS



*Profitant de Noël
à l'aube
d'une année nouvelle,
nous voulons vous souhaiter
Santé, Bonheur et Prospérité.
À toute notre clientèle et à nos
nombreux bénévoles un
Grand MERCI.
Vous êtes notre source
d'inspiration et d'admiration.*

*La Direction du club de
Golf Saint-Pamphile*

*Les
Ambulances
L'Islet-Sud inc.*



Une nouvelle image pour Ambulances L'Islet-Sud



Ambulances L'Islet-Sud, qui assure le transport par ambulances dans la région depuis 1980, arbore maintenant une nouvelle identité visuelle. Rosanne Bourgault,



*Les habitations St-Pamphile
La Villa Joie de Vivre*

*Le conseil d'administration
des Habitations St-Pamphile
se joint à moi pour souhaiter
à tous les résidents (es) et employées
un Joyeux Noël et une Bonne Année !
Que cette année soit la promesse de jours de
Bonheur, de Paix et de Santé.*

Paul-André Leblanc, directeur général

la directrice générale, et Mario Robitaille, superviseur, désiraient insuffler un vent de fraîcheur pour montrer le dynamisme de leur organisation.

« Notre équipe se rajeunit et se diversifie, et nous en sommes très fiers. Nous voulions illustrer ce renouveau par un logo au bleu plus dynamique, tout en reprenant le symbole de l'étoile de vie, un référent connu au domaine ambulancier. »

Vous pourrez donc prochainement remarquer cette nouveauté sur les ambulances circulant dans la région!

À propos d'Ambulances L'Islet-Sud

Les Ambulances L'Islet-Sud Inc. est un organisme sans but lucratif offrant des services ambulanciers depuis 41 ans. L'organisation est établie à Saint-Pamphile pour desservir sept municipalités de L'Islet-Sud, et à Saint-Fabien-de-Panet pour sept autres municipalités de Montmagny-Sud. Elle compte 30 employés à temps plein et partiel. ✍



Ensemble, On D-Tox, toujours en action en 2021-2022!

Le programme Ensemble, On D-Tox continue sa présence dans les écoles des MRC de Montmagny-L'Islet et enfin, avec grand plaisir dans la MRC de Bellechasse! Nous vous rappelons que ce programme vise à développer la capacité des jeunes âgés de 12 à 17 ans à faire des choix éclairés en matière de consommation de substances psychoactives (SPA) et à en réduire les conséquences négatives. Des actions tant pour les jeunes, la communauté, les parents que les intervenants sociaux et scolaires sont prévues en cours d'année. En voici quelques-unes : ateliers de prévention en classe pour tous les élèves, travail de milieu en collaboration avec les Maisons des Jeunes du territoire, entraînements Fil-lactive, midi-discussions, des capsules d'informations aux parents et enseignants, des articles dans les journaux locaux, des actions de concertation avec les divers partenaires jeunesse, des activités de formation, etc. D'ailleurs, 5 intervenants œuvreront d'août à juin dans les écoles secondaires de Montmagny/L'Islet/Bellechasse afin de soutenir et de collaborer avec les

Casse-croûte Le Traiteur



BUFFETS à VOLONTÉ
les **dimanches** de 9 h jusqu'à 13 h.
* SUR RÉSERVATION *

Suite aux nouvelles recommandations gouvernementales, les clients peuvent se servir eux-mêmes.

Le passeport vaccinal et la pièce d'identité seront demandés.

Heures d'ouverture régulières :

Dimanche : de 7 h 30 à 19 h 30
Lundi : de 5 h 30 à 19 h
Mardi : de 5 h 30 à 19 h
Mercredi : de 5 h 30 à 19 h
Jeudi : de 5 h 30 à 20 h
Vendredi : de 5 h 30 à 20 h
Samedi : de 7 h 30 à 20 h



FERMÉ DURANT LA PÉRIODE DES FÊTES :

à partir de 20 h le 23 décembre jusqu'au 1^{er} janvier inclusivement.

Ouvert le 2 janvier à partir de 9 h.



Nicole et son équipe vous souhaitent un Joyeux temps des Fêtes !

2, rue de l'Église,
Sainte-Perpétue
Nicole Jacques, prop.
418 359-2717

Transybel Inc.

Transport et commerce de bois

Yvan Bélanger
Propriétaire

79, 4^e Rang Ouest
Saint-Adalbert, Qc
G0R 2M0

Tél.: (418) 356-3045
Fax: (418) 356-2348



Le meilleur est à venir ! Nous vous remercions pour cette année passée à travailler ensemble et espérons pouvoir collaborer avec autant de succès pour cette nouvelle année. Toute l'équipe de Transybel vous présente ses meilleurs voeux, Joyeux Noël et Bonne Année !

intervenants des milieux dans la réalisation d'une multitude d'activités offertes aux jeunes.

Comme nous le rappelle l'AQCID (Association Québécoise des Centres d'Intervention en Dépendance), la dernière année n'a pas été de tout repos. Avec ce thème, nous voulons ouvrir le dialogue, favoriser l'introspection sur les saines habitudes de vie pouvant agir comme facteurs de protection pour nos jeunes. Pour ceux-ci, mettre en perspective ces choix en lien avec les différentes habitudes de vie (que ce soit au niveau de l'alimentation, le sommeil, l'activité physique, la consommation de substances psychoactives (alcool, drogues), l'utilisation d'Internet, peut aider à en saisir les conséquences sur le bien-être physique ou psychologique et de mettre en lumière nos objectifs en matière d'équilibre à atteindre.

Diverses activités seront offertes aux élèves des différentes écoles secondaires du territoire durant cette semaine spécifique ainsi que pendant le mois de novembre.

« En tant que parent, que pouvez-vous faire? »

En tant que parent, vous êtes les mieux placés pour en discuter avec vos enfants. Pour vous y aider, nous vous suggérons de consulter différents sites internet à ce sujet. Vous y trouverez les renseignements de base en lien avec différentes drogues, les risques (la loi, l'altération avec le cerveau, en consommation et la conduite avec facultés affaiblies) ainsi que des trucs pour aborder le sujet avec votre adolescent ou simplement quoi dire lorsqu'ils vous poseront des questions ou auront des arguments forts à vos questions.

Nous souhaitons vous avoir outillés davantage. Nous vous invitons à surveiller nos prochaines parutions. Si vous désirez de plus amples informations, vous pouvez vous référer aux sites Internet suivants :

Gouvernement du Québec (<https://encadrementcannabis.gouv.qc.ca/>)

Gouvernement du Canada (<https://www.canada.ca/fr/services/sante/campagnes/cannabis.html>)

Drogue Aide et Référence (1-800-265-2626)

Jeunesse sans drogue Canada <https://www.jeunessesansdroguecanada.org/prevention/tips-for-parents/>.



Carl Bourgault
Entrepreneur Électricien

Électricité Générale
Résidentiel, commercial, industriel

**Travaux complets pour ligne érablière,
service de nacelle articulée.**

Tél: 418-359-1331 cell: 418-356-6997

179, Principale Sud
Sainte-Perpétue, G0R 3Z0

 La corporation
des maîtres électriciens
du Québec



2021 s'achève et pour nous, cette année marquait 50 ans de plomberie, à la même adresse.

De 1971 à 2021, nous avons été privilégiés de vous avoir comme client et nous vous en remercions.

*Nous souhaitons que 2022 vous apporte :
Paix, Bonheur et Santé et que Noël soit joyeux
et rempli d'amour.*

*Bon tmps des Fêtes et au plaisir
de vous servir à nouveau.*

Lucie, André et Kevin

**BÉLANGER
& FILS ENR.**
PLOMBERIE & CHAUFFAGE



Membre
CMMTQ
Corporation des maîtres
mécaniciens en tuyauterie
du Québec

Tél. : 418 359-2006

belangeretfils@globetrotter.net / 460, rue Principale, Sainte-Perpétue

Grande **vente** du **BOXING Day**

Dimanche le **26** décembre

DES RABAIS SUR TOUT EN MAGASIN

Jusqu'à

40%



* Aucune facturation, aucune mise de côté



55, RUE PRINCIPALE, SAINT-PAMPHILE
Tél.: (418) 356-3115
Visitez notre site WEB : mercerierejeanguvin.ca

Mme Anne-Marie Dubé artisanne active pour les Fermières depuis 75 ans

Joyeuses Fêtes

Il n'y a pas de moment mieux
choisi pour vous
dire « *Merci* »
pour votre confiance.

Nous vous souhaitons
une Bonne et Heureuse
Année 2022 !

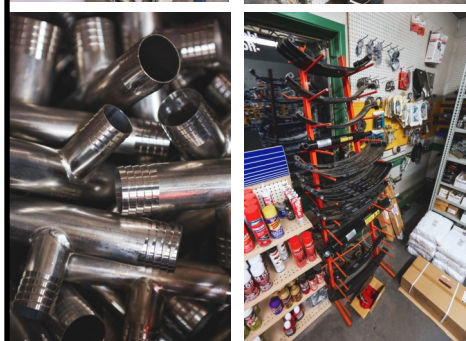
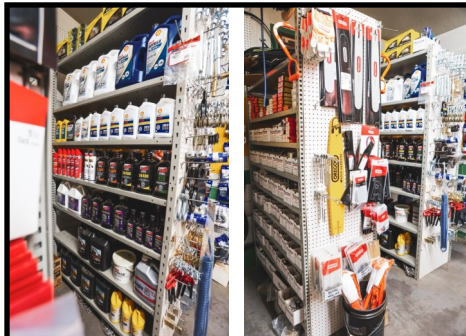
Rachel, Pierre et Laurie

ASSURANCES
BEAULIEU C.A.D.

722, Route Elgin Nord, Saint-Pamphile, info@beaulieuassurances.com, 418-356-3131

Félicitations à Mme Anne-Marie Dubé pour ses 75 années comme membre active au Cercle de Fermières de Sainte-Félicité. Un certificat de reconnaissance lui a été remis par l'organisme. ✍

Sa famille est très fière d'elle.



1645, Elgin Nord, Saint-Pamphile
418 356-5015

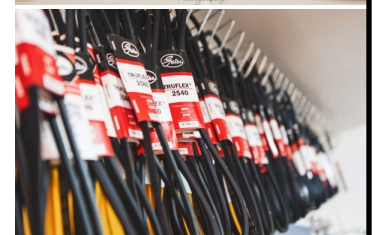
Votre quincaillerie industrielle !

Pièces

Hydrauliques - Forestières - Acériques -
Remorques - Machineries lourdes

Atelier de soudure

Soudure acier et acier inoxydable



CENTRE MÉCANIQUE

vous
souhaite
de
Joyeuses
Fêtes !



Appareil défectueux

Il y a très longtemps au pôle Nord vivait un lutin nommé Harlin-Queen. Chaque mois de décembre, il travaillait très fort à fabriquer des cadeaux avec tous ses amis lutins.

Tout se passe bien, mais tout à coup l'appareil servant à fabriquer des chiens en peluche fait un drôle de bruit. Pif! Paf! Pof! La machine ne fonctionne plus. Harlin-Queen appelle le lutin Réparateur. Avec beaucoup d'attention, il examine l'appareil. Il ne peut rien faire. Les lutins sont tristes.

Harlin-Queen a une idée. Puisqu'il n'y a plus beaucoup de chiens à fabriquer, il demande à ses amis de les terminer à la main. Tous acceptent avec joie.

Finalement, tous les enfants ayant demandé des chiens en peluche pour Noël furent enchantés de les déballer.

Alexia Daigle, Noémie Pellerin,
Alice Bélanger et Samuel Couette
3^e année (Liette) École St-Joseph

Joyeux Noël et Bonne Année 2021 !

*Merci à ma clientèle pour son encouragement
durant la dernière année !*

Jean-Claude Plourde
Technicien en entretien de gazon
292, rue Principale, Saint-Pamphile
Cellulaire: 418 241-6793
Téléphone: 418 356-2102



Le lutin et les cadeaux

Par un beau matin de décembre, à l'atelier du Père Noël, le lutin Coquin emballe les cadeaux.

Soudain, le lutin bricoleur n'a plus de ruban. Il dit au Père Noël d'utiliser la magie de Noël pour faire apparaître de magnifiques rubans.

Finalement, le lutin Coquin est très content. Il peut terminer son travail.

Hugo Lebel, Didier Lebel, Elly-Ann Girard,
Emy St-Amant et Mégane Maheu-Saulnier
3^e année (Liette)
École St-Joseph



Aide aux travailleurs accidentés

Accident du travail et de la route
Normes du travail (congédiement - harcèlement)

Marie-Ève Picard | Marie-Christine Pelletier
ata.mepicard@hotmail.com | ata@mcpelletier@outlook.com

114-B, avenue de Gaspé Est, Saint-Jean-Port-Joli, G0R 3G0

Tél.: 418 598-9844 • Fax.: 418 598-9853
www.aideauxtravailleurs.com

MPP

MARIE-PIER PELLETIER
NOTAIRE



*Pour un service
professionnel et humain*

M^e Marie-Pier Pelletier
Notaire | Médiatrice familiale

M^e Audrey St-Gelais
Notaire

Étude cessionnaire
des greffes de
Jean-Pierre Ouellet, notaire
Jean Paré, notaire

598-B, route de l'Église, Saint-Jean-Port-Joli, Qc. G0R 3G0
T. 418 358.3588 F. 418 358.3589 info@mppnotaire.com

mppnotaire.com



Mémo de notre député fédéral M. Bernard Généreux

Groupe d'entraide pour les personnes vivant avec un problème de santé mentale dans la MRC de L'Islet.



Les Nouveaux Sentiers de la MRC de L'Islet

Appellez-nous !!
Parce que votre santé mentale nous tient à cœur !!

Téléphone / Fax : (418) 359-3348
Sans frais : 1 877-359-3348
nouveauxsentiers@globetrotter.net
www.nouveauxsentiers.org

De ma famille à la vôtre
Joyeuses fêtes!



Bernard GÉNÉREUX
DÉPUTÉ | MONTMAGNY-L'ISLET—
KAMOURASKA—RIVIÈRE-DU-LOUP

bernardgenereux.ca

Tél.: 418 356-3884 Fax.: 418 356-3884

Les Ateliers Chouinard Inc.

MANUFACTURIERS DE



- PORTES EN ACIER
- FENÊTRES EN PVC
- PORTES PATIO
- PORTES DE GARAGE

Éric Chouinard,
Tél.: 418 356-5787
Cell.: 418 356-7272

317, rue de l'Église, SAINT-PAMPHILE, G0R 3X0

Joyeuses Fêtes !



Merci à tous nos clients et amis pour votre encouragement durant la dernière année !

Bonjour à vous,
J'invite les organismes de la région à soumettre leurs projets dans le cadre du programme Nouveaux Horizons pour les aîné.e.s. **L'appel de propositions prendra fin le 21 décembre.**

Nouveaux Horizons pour les aînés (PNHA) est un programme qui appuie les projets dirigés ou inspirés par les aîné.e.s. Il vise à leur permettre de contribuer à l'amélioration de la qualité de vie de leur collectivité, notamment en participant aux activités sociales tout en menant une vie active. Les demandeurs admissibles peuvent recevoir jusqu'à 25 000 \$ par année, par organisme, sous la forme d'une subvention. Les nouveaux demandeurs et les organismes qui n'ont pas reçu de financement au cours des derniers cinq ans sont encouragés à présenter leurs demandes de subvention.

Les projets doivent viser un ou plusieurs des cinq objectifs du programme : promouvoir le bénévolat chez les aîné.e.s et les membres des autres générations, inciter les aîné.e.s à participer à la vie de leur collectivité, accroître la sensibilisation aux mauvais traitements, appuyer la participation et l'inclusion sociales des aîné.e.s et fournir une aide à l'immobilisation. Il s'agit d'un excellent moyen pour les organismes de MLKRDL de mener à terme des projets qui feront une réelle différence auprès des aîné.e.s qui ont beaucoup souffert d'isolement durant la pandémie. Que ce soit pour la rénovation d'une salle communautaire, pour l'achat de matériel, etc.

Les organismes et municipalités de MLKRDL ont pris l'habitude de nous contacter, plus particulièrement Mme Annie Francoeur, directrice régionale, qui est spécialisée en gestion des programmes gouvernementaux :

annie.francoeur.351@parl.gc.ca | 418 714-8931

<https://www.canada.ca/fr/emploi-developpement-social/services/financement/nouveaux-horizons-aines-communautaires.html>

Cordialement,

Bernard Généreux, député fédéral
Montmagny-L'Islet-Kamouraska-Rivière-du-Loup

Gagnants du concours des affiches de la Paix

Le Club Lions de Sainte-Perpétue a organisé après deux ans d'absence, le concours des affiches de la Paix à l'école de Sainte-Perpétue dans le cadre ses activités jeunesse.

Voici les gagnants pour le concours des affiches de la Paix, parrainé par le Club Lions à l'école des Hauts-

Sommets de Sainte-Perpétue, de gauche à droite: Lion Colette Cloutier, responsable du concours, Mlle Maika Deschamps, prix de participation, Lion Caroline St-Pierre, Mlle Kim Carrier, prix de participation, Mme Vicky Gaulin, enseignante, Mme Caroline Dubé, enseignante, Lion Mélanie Poitras, notre grande gagnante, Mlle Camille Landry avec le dessin gagnant et M. Samuel Bois, prix de participation. Un gros merci aux enseignantes qui ont pris le temps de s'occuper du concours et félicitations à tous nos gagnants et participants! ✍

Par Francine Couette



**Meilleurs
Voeux de Noël
et une Nouvelle
Année remplie de Paix
et de Bonheur !**

*Merci à ma distinguée clientèle
pour la confiance témoignée durant
la dernière année !*

Diane Miville
Soin complet et massage des pieds
292, Principale, Saint-Pamphile,
418 356-2102
418 356-7794

Recyclage des plastiques agricoles!

La récupération des plastiques agricoles, c'est nouveau et tout simple !

Trois sites de collecte sont maintenant accessibles dans la MRC de L'Islet :

- Écocentre de L'Islet (horaire hivernal : samedi de 9h à 12h)
- Écocentre de la Régie intermunicipale, à Sainte-Perpétue (sur appel : 418 359-0110)
- Quincaillerie BMR Avantis de Saint-Jean-Port-Joli

Pour participer, il suffit de se procurer gratuitement des sacs de collecte à l'un de ces sites.

Les matières acceptées sont les suivantes :

- pellicules d'enrubannage
- bâches pour silo-fosses
- sacs silos

Les différents types de plastique ne doivent pas être mélangés dans les sacs. Ils doivent être secoués pour enlever la terre, le foin, le fumier, etc.

On peut aussi découper le plastique à la base et ne récupérer que la partie qui ne touche pas au sol.



Pour plus d'information,
consultez le site Internet de
la MRC de L'Islet



MRC de
L'Islet



*Le conseil municipal de Sainte-Perpétue
désire vous souhaiter, ainsi qu'à ceux qui
vous sont chers, un merveilleux temps des
fêtes. Profitez du temps passé avec ceux que
vous aimez. Que la prochaine année vous
apporte prospérité, santé et du succès dans
vos réalisations.*

Marius Mercier

Claude Daide

Suzanne Bouchard

Suzanne Cloutier

Silvia Chouinard

Nancy Dayane

[Signature]



Régie Intermunicipale De Gestion Des Déchets De L'Islet-Sud

Que Noël et la Nouvelle Année vous
apportent tout ce que vous désirez !

Prenez note qu'il n'y aura **pas de changement dans l'horaire de la cueillette** durant la période des Fêtes !

366, Principale Sud, Local 202, Sainte-Perpétue • Tél : 418-359-0110 • Courriel : rigdls@hotmail.fr

Où sont les lutins?

C'est la veille de Noël. Le Père Noël s'apprête à faire sa tournée dans le monde entier. Tout à coup, le Père Noël se demande où sont passés les lutins. Il demande l'aide de Mère Noël. Ils cherchent partout. En entrant dans l'atelier, ils voient les lutins dans les cadeaux. Imaginez le soulagement du Père Noël et de la Mère Noël lorsqu'ils ont aperçu les lutins. Finalement, le Père Noël peut faire sa distribution des cadeaux. Joyeux Noël à tous!

Élia Bois, Jordon Godin, Félix Gingras et Alyssa Maheu-Saulnier, 3^e année (Liette) École St-Joseph

Le loft Esthétique

Par Karina Leblanc

- Maquillage permanent
 - Extensions de cils classique / volume
 - Rehaussement de cils naturels
 - Pose d'ongles au gel
 - Soins du visage
 - Massothérapie / Détente
 - Épilation à la cire
- (418) 356-8300



LA NOUVELLE ANNÉE ARRIVE BIENTÔT !

JOYEUSES FÊTES !

ARTISTE EN MAQUILLAGE PERMANENT
ET ESTHÉTICIENNE

Karina Leblanc

Consultation gratuite sur rendez-vous
14, rue Caron, Saint-Pamphile, G0R 3X0
418 356-8300

Allez voir ma page Facebook
Le loft Esthétique par Karina Leblanc

5 000 \$

EN BOURSES D'ÉTUDES JEUNESSE

Une des priorités de la Caisse Desjardins du Sud de L'Islet et des Hautes-Terres est de soutenir l'éducation. Grâce à l'octroi d'un montant total de 5 000 \$, à même son Fonds d'aide au développement du milieu, la Caisse a fait huit gagnants d'une bourse d'études, en octobre dernier.



Professionnel : 500 \$



Olivier Bourgault



Nathaniel Joncas

Collégial : 500 \$



Maude Bourgault



Laurie Gagnon

Universitaire : 1 000 \$



Félix Blier



David Thibodeau



Brittany Blanchet



Louis-Daniel Miville

Félicitations à tous!

 **Desjardins**
Caisse du Sud de L'Islet
et des Hautes-Terres

LE PAMPHI-LIEN

Une activité de Noël extérieure pour se réunir

- ★ Feu de joie
- ★ Parade
- ★ Rencontre avec le Père Noël
- ★ Feux d'artifice
- ★ Musique
- ★ Et plein d'autres surprises à venir

18 DÉCEMBRE



PLACE DE LA FRATERNITÉ
À COMPTER DE 18H30



3, route Elgin Sud, Saint-Pamphile, G0R 3X0
Tél : (418) 356-5501 www.saintpamphile.ca

165^e ÉDITION - DÉCEMBRE 2021

BIBLIOTHÈQUE
MARIE-LOUISE GAGNON

TIRAGE DE NOËL

3 paniers cadeaux d'une valeur de 150\$
Incluant un certificat-cadeau de 50\$ à la Pagaille et divers produits amusants et gourmands selon la catégorie d'âge

Enfant	Adolescent	Adulte
--------	------------	--------

En novembre et décembre, chaque visite à la bibliothèque vous donnera droit à un coupon pour le tirage du jeudi 16 décembre.
*Vous devez être membre et effectuer un emprunt.

Bonne chance à tous!

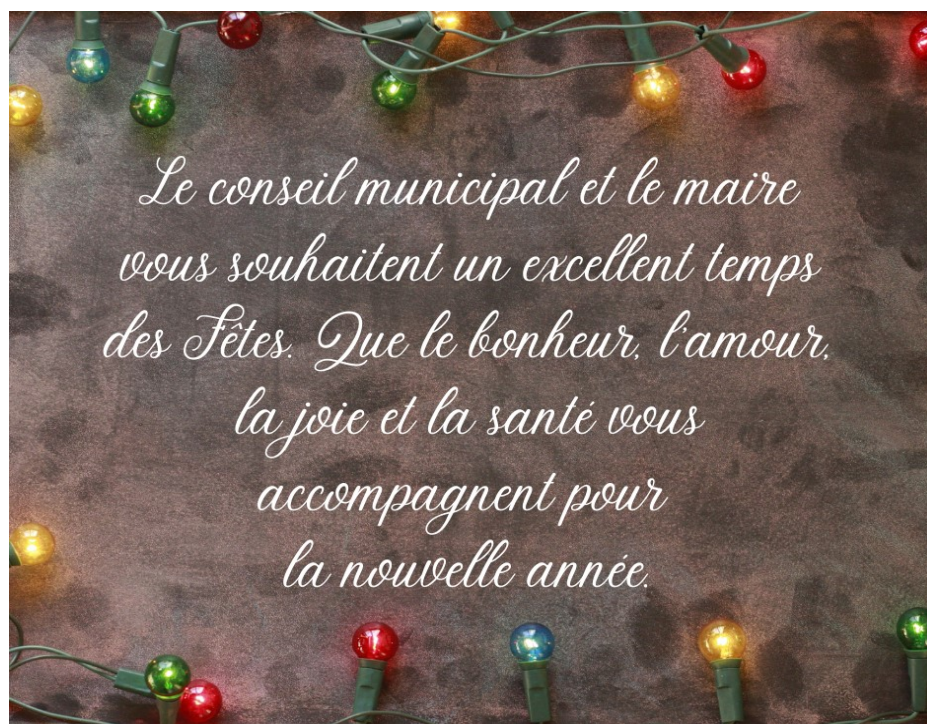
Le calendrier des séances ordinaires du conseil pour la prochaine année 2022 est fixé comme suit:

Les réunions se tiennent à 19 heures et le lundi sauf pour la rencontre de septembre qui se tiendra un mardi.

10 janvier - 7 février - 7 mars - 4 avril
- 2 mai - 6 juin - 4 juillet - 1 août
- 6 septembre - 3 octobre
- 7 novembre - 2 décembre

Cueillette des bacs

8-9 déc.	15-16 déc.
22-23 déc.	29-30 déc.
5-6 janv.	12-13 janv.



*Le conseil municipal et le maire
vous souhaitent un excellent temps
des Fêtes. Que le bonheur, l'amour,
la joie et la santé vous
accompagnent pour
la nouvelle année.*

TOURNOI DES 5 9 JANVIER

**POUR INFORMATION
OU INSCRIPTION,
TOMMY LABEL: 418-508-9194**

Horaire du bureau municipal pour la période des Fêtes

23 décembre: 8 h à 13 h
**Fermé du 24 décembre au 2 janvier
inclusivement.**
De retour à l'horaire habituel
le lundi 3 janvier.



J'aime Noël parce que j'aime le sapin quand il est décoré.

Je mets des guirlandes dans mon sapin.

Daily B-Sylvain,
2^e année
Classe de
Mme Édith Carrier
École St-Joseph



J'aime Noël parce que papa Noël fait son finfin.

Il a des cadeaux à nous donner si on est gentil.

Ludovic Lebel,
2^e année
Classe de
Mme Édith Carrier
École St-Joseph



maibec
Saint-Pamphile
418 356-3331

La direction et le personnel
désirent offrir leurs meilleurs
voeux à toute la population ainsi
qu'aux nombreux clients et amis en
cette période des Fêtes !



Colorie selon les codes pour découvrir ce qui se cache dans le dessin.



**Transport Adapté
Collectif L'Islet-Sud**

Une autre année vient de passer en votre compagnie. Nous sommes fiers de pouvoir vous offrir nos services; l'augmentation d'achalandage est l'accomplissement de nos efforts.

Mon équipe se joint à moi ainsi que le conseil d'administration pour vous souhaiter un Joyeux temps des Fêtes bien entourés.

Nous désirons vous mentionner que nos bureaux seront fermés du 24 décembre 2021 au 5 janvier 2022.

Nos services sont disponibles sur réservation sauf les 24-25 décembre 2021 et les 1-2 janvier 2022.

N'oubliez pas de nous appeler si vous avez besoin de transport. 418-356-2116.

Les lutins coquins

Il était une fois, au Pôle Nord, deux lutins qui voulaient savoir : pourquoi fait-on des cadeaux toujours à la même date, le 24 décembre?

Bien cachés, ils chuchotèrent.
OÙ ON EST? dit Elfie.
CHUT! dit Kitie
Pourquoi chut?dit Elfie.
Parce que le Père Noël va le savoir qu'on est ici.
OK d'accord!

Deux heures plus tard, le Père Noël a terminé sa tournée. Il dit :

- Bon, c'est l'heure de tout nettoyer le traîneau.
- NON! dit Elfie.
- Qui a osé dire ça?

Finalement, Kitie et Elfie se sont sauvés du traîneau. Ils ont enfin découvert pourquoi ils travaillent si fort à ce moment de l'année. Ils sont très joyeux!!! Les cadeaux sont pour les enfants sages de la terre.

Gabrielle St-Pierre, Aurélie Charland,
Bryan Charland et Julia Pelletier
3^e année (Liette) École St-Joseph



**EN CETTE PÉRIODE DES FÊTES,
GROUPE LEBEL – BOIS DAAQUAM SE TOURNE
AVEC GRATITUDE ENVERS CEUX QUI LUI SONT CHERS.**




Nous souhaitons à nos employés, entrepreneurs et producteurs de bois privés ainsi qu'à leur famille, un Joyeux Noël et une excellente Année 2022, remplie de santé et de bonheur!

24, rang 6, Saint-Pamphile
418 356-5656 / www.groupelebel.com

De la part de toute l'équipe de la Coop de Saint-Pamphile,
 nous tenons à vous souhaiter un très beau temps des Fêtes.
 Que cette période de l'année soit douce et remplie de bonheur, pour chacun d'entre vous.
 Que la santé et le bonheur soit au rendez-vous pour la nouvelle année !

Joyeuses Fêtes !
L'équipe du Magasin Coop
de Saint-Pamphile !

HORAIRE DES FÊTES 2021

			• LES MARCHÉS • Tradition
23 décembre	9 h à 20 h	8 h à 20 h	8 h à 20 h
24 décembre	9 h à 17 h	8 h à 15 h	8 h à 17 h
25 décembre	Fermé	Fermé	Fermé
26 décembre	13 h à 17 h	Fermé	13 h à 18 h
31 décembre	9 h à 15 h	8 h à 15 h	8 h à 17 h
1 janvier	Fermé	Fermé	Fermé
2 janvier	Fermé	Fermé	13 h à 18 h



www.lacoopstpamphile.ca

Vendredi 31 décembre :
Soirée Bye ! Bye ! avec
en musique Gilles
Chouinard et un goûter
servi en fin de soirée :
15 \$.

**Tous les premiers
samedis du mois,** soirée
avec Gilles Chouinard.

Chassomaniak :
samedi le 15 janvier.

**SALLE DU
CENTENAIRE
SAINTE-
PERPÉTUE**

**BAR
OUVERT**

**Du jeudi au
dimanche
à partir de 16 h**

SALLE
DU
CENTENAIRE

**Pour informations : Donald Toussaint : 418 359-3233
Location de la salle : Yvon Lavoie : 418 359-2480**



*En cette période
des Fêtes
et à l'aube de cette
Nouvelle Année, nous voulons
vous souhaiter Santé, Bonheur et
Prosperité!
Joyeuses Fêtes à tous nos clients
et nous vous remercions infiniment
de cette confiance.*

Isabelle et Cindy



COIFFURE
Isabelle Mercier
418-356-5632

10, ELGIN SUD
ST-PAMPHILE, QC.
GOR 3X0

ICÔNE
CLINIQUE D'ESTHÉTIQUE

418 356-8653
10, Elgin Sud, Saint-Pamphile,
Cindy Gagnon



Pelletier Électrique
ENTREPRENEUR
SAINT-PAMPHILE
RÉSIDENTIEL - COMMERCIAL - INDUSTRIEL
LIGNE CABANE À SUCRE 
Tél.: 418-356-1311
Cell.: 418-710-5130 / 418-710-0533
Licence R.B.Q.: 5709-5622-01

J'aime Noël parce que j'aime les cadeaux et jouer avec mes nouveaux jouets.

Jake Pelletier,
2^e année
Classe de
Mme Édith Carrier
École St-Joseph



Centre d'aide et de recherche d'emploi
MONTMAGNY - L'ISLET

Campagne de séduction « Retrouvez vos proches »

La pénurie de main-d'œuvre frappe le Québec sans précédent depuis déjà plusieurs mois et les MRC de Montmagny et de L'Islet ne sont pas épargnées. Actuellement, plusieurs régions cherchent activement à attirer de nouveaux citoyens dans leurs municipalités respectives. Les entreprises se doivent d'agir puisque la vitalité de ces régions ainsi que la survie de certaines entreprises et commerces en dépendent.

Ainsi, plusieurs entreprises de la région ont décidé d'unir leurs forces afin de trouver des solutions aux problématiques de recrutement. Mentionnons que depuis le printemps 2021, le C.A.R.E. Montmagny-L'Islet agit à titre de consultant dans la mise sur pied d'une concertation manufacturière regroupant plus d'une trentaine d'entreprises participantes. Une des actions mise de l'avant est le développement d'une campagne publicitaire et d'un concours alléchant qui ont pour objectif de faire revenir dans les régions de Montmagny et de L'Islet les gens habitant dans les grandes villes du Québec.

Un retour aux sources

La présente campagne, à saveur réconfortante, a pour but de ramener sur le territoire les gens qui ont quitté les

*Pour ce Nouvel An, acceptez de tout cœur
les vœux les plus chaleureux pour une
année exceptionnelle !! Bonne année !*



TRANSPORT René Bélanger

89 Elgin S, Saint-Pamphile QC, G0R3X0
418 356-5227
418 356-6011

Retrouvez vos proches

Nous avons un
emploi pour eux

Vous pourriez gagner un prix d'une valeur de
2 500\$!

pour plus d'informations, visitez le
www.inscrivezvosproches.com



Centre d'aide et de recherche d'emploi
MONTMAGNY - L'ISLET

régions de Montmagny et de L'Islet. Nous souhaitons donc parler aux amis et aux membres de la famille qui sont restés en région dans le but de les rassembler avec ceux qui ont quitté. Car habiter en région amène son lot d'avantages... Qui ne rêve pas d'habiter sur un grand terrain vert avec un immense jardin, une piscine et une balançoire, le tout, pour un prix très abordable? Habiter dans la région de Montmagny ou de L'Islet, c'est aussi vivre dans un environnement sécuritaire tout en ayant accès à une panoplie d'endroits pour pratiquer ses loisirs.

Des emplois, il y en a !

La région regorge d'opportunités d'emploi. C'est plus de 500 postes disponibles dans plusieurs secteurs d'activités soit en fabrication, en soins de santé et assistance sociale, en commerce de détail, en agriculture, en foresterie ainsi qu'en transport et entreposage. La campagne publicitaire permettra au secteur manufacturier de combler plusieurs postes, mais également de permettre aux commerces et autres secteurs d'emploi de bénéficier des effets collatéraux de cette campagne.

Récompenser les participants

Le C.A.R.E. Montmagny-L'Islet souhaite aussi récompenser les participants à la campagne en offrant l'opportunité de gagner un prix d'une valeur de 2500\$. Comment participer ? C'est simple, les participants n'ont qu'à inscrire un(e) ami(e), une sœur, un fils ou une voisine qui ont quitté la région, mentionner l'emploi qu'ils occupent et les organismes en employabilité se chargeront de leur trouver un emploi dans leur domaine. L'inscription se fait par le biais du site www.inscrivezvosproches.com.

Ce projet d'envergure est rendu possible grâce à la contribution financière des entreprises de la région ainsi que de la participation de différents partenaires : Desjardins, le CAE Montmagny-L'Islet, le Centre de services scolaires de la Côte-du-Sud, Extra Formation, le CFP L'Envolée, la SDÉ Montmagny, le CJE de la MRC de Montmagny, la Ville de Montmagny et l'apport des commanditaires. ✍

L'ENTRETIEN DE VOTRE VÉHICULE, ÇA COMMENCE CHEZ

L'ISLET CHRYSLER

DODGE JEEP RAM

PROFITEZ
D'UN SERVICE
HORS PAIR
GARANTI PAR
DES TECHNICIENS
QUALIFIÉS
ET CERTIFIÉS.

PRENEZ RENDEZ-VOUS
DÈS MAINTENANT!

FORFAIT

de changement d'huile
à partir de seulement

79,95\$

Taxes en sus

FORFAIT

de changement de pneus,
pose et balancement, à partir
de seulement

69,95\$

Taxes en sus

418 359-2244

lisletchrysler.com

1001, rue Principale, **Tourville**

Une caisse présente et localement engagée dans tous vos projets!



Au service de plus de 7 600 membres, la Caisse Desjardins du Sud de L'Islet et des Hautes-Terres se distingue autant par son savoir-faire que par sa nature coopérative.

Elle profite d'une solidité financière qui lui a permis de retourner, au cours de la dernière année, **près d'un demi-million de dollars sous forme de ristournes individuelles et collectives** à ses membres et à la communauté.

Choisir Desjardins, c'est contribuer à redonner dans le milieu et à soutenir des projets dont bénéficie la collectivité.



Joyeuses Fêtes!

Que cette période soit empreinte de douceur et de magie. Et que votre année 2022 soit sereine et remplie des petits bonheurs de la vie.

Meilleurs voeux à vous et à tous ceux qui vous sont chers!

418 356-3336 ou 1 877 356-3336

Suivez-nous sur !

 **Desjardins**
Caisse du Sud de L'Islet
et des Hautes-Terres



BOUTIQUE
La **PAGAILLE** INC.
Saint-Pamphile - 418 356-3732



Vente et réparation de bijoux et montres
Vente de livres - Café - Boutique cadeaux

Voici l'horaire du Temps des Fêtes :

DIMANCHE	LUNDI	MARDI	MERCREDI	JEUDI	VENDREDI	SAMEDI
19 10 h à 15 h	20 9 h à 20 h	21 9 h à 20 h	22 9 h à 20 h	23 9 h à 20 h	24 9 h à 17 h	25 Fermé Joyeux Noël!
26 Fermé	27 9 h à 17 h	28 Fermé	29 9 h à 17 h	30 9 h à 20 h	31 9 h à 17 h	1 Fermé Bonne Année!
2	3 De retour à l'horaire habituel					

Profitez de chaque moment avec vos proches!

Joyeuses Fêtes!

Mélanie xxv

Nous profitons de cette période de réjouissance pour vous offrir nos **Meilleurs Vœux** pour un très **Joyeux Noël** et une **Année Sensationnelle** !

**MERCI DE VOTRE
CONFIANCE AU
COURS DE
L'ANNÉE 2021 !**

Nous sommes heureux de vous compter parmi nos clients !



GARAGE BOURGAULT, *Steven Bourgault, propriétaire*
125, rang Taché Ouest, Sainte-Perpétue, 418 359-3163

DÉBITAGE à forfait

Sylvain Lapointe

- ✓ Détenteur du permis pour débitage 30 mois et plus
- ✓ Permis de transport.



CONTINUITÉ

- ⇒ BOEUF 30 mois et moins
- ⇒ PORC
- ⇒ CHEVREUIL
- ⇒ ORIGINAL
- ⇒ AUSSI, service de chambre froide disponible
- ⇒ CONGÉLATION



JOYEUSES FÊTES À NOTRE FIDÈLE CLIENTÈLE !



POUR RÉSERVATION APPELER AU :
 Maison : 418 356-5647
 Cellulaire : 418 356-7295

138, rang des Gagnon, Saint-Pamphile

J'aime préparer des biscuits pour le Père Noël.
 J'aime décorer le sapin et préparer les cadeaux de Noël.



Maélie Bourgault, 2^e année
 Classe de Mme Édith Carrier
 École St-Joseph



J'aime Noël parce que le Père Noël m'apporte des cadeaux.
 J'aime déballer les cadeaux.

Florence Pelletier, 2^e année
 Classe de Mme Édith Carrier
 École St-Joseph

J'aime Noël parce que je décore mon sapin.
 J'adore faire ça avec ma famille.



Nathan Lessard, 2^e année
 Classe de Mme Édith Carrier
 École St-Joseph



Joyeuses Fêtes!

À l'occasion de la période des Fêtes, nous vous offrons à vous et à votre famille nos Meilleurs Vœux.

Toute l'équipe du Garage GMP

GARAGE GMP INC.



Entretien/Mécanique
 Pare-brise
 Esthétique automobile
 Antirouille
 Vente de pièces/d'outillage
 Vente d'accessoires/performance

276, Rue Principale
 Saint-Pamphile, Q.C.
 G0R 3X0
TÉL. : 418-356-3325
TÉLÉC. : 418-356-3327
 garagegmp.com
 garagegmpinc @live.ca

Le retour des Catherinettes

Le 25 novembre dernier les résidents(es) des Habitations de Saint-Pamphile eurent l'agréable surprise de recevoir à leur porte une catherinette leur apportant une boîte ou un sac de gâteries incluant des papillotes (kisses) et des produits de l'érable. Certains ont éprouvé des difficultés à mâcher parce que la dentition ne tenait pas en place.

Avec l'apport de la VILLA Joie de Vivre un groupe de résidentes ont uni leur énergie et leur créativité pour faire de cette journée un bon moment de détente sucrée.

Merci à toutes ces dames cuisinières, préposés et locataires, qui ont bien voulu s'impliquer dans ce projet. D'autres activités verront peut-être le jour bientôt avec la disponibilité des aînés volontaires. ✍

Un groupe de la Villa



Nos vœux de Joie, Santé,
Bonheur pour l'année qui vient !
Qu'elle soit à la hauteur de vos
aspirations!
Profitez tous pleinement
de ce beau temps des Fêtes !

GARAGE Alain Bourgault
À votre service
depuis 40 ans !

Alain et François Bourgault
141, route 204 est, Saint-Adalbert
418 356-2212



*Ensemble, continuons de réaliser vos projets !
Que 2022 soit une année de réussite et remplie
de petits et grands bonheurs !
Qu'elle soit infiniment positive, nous en avons tous besoin !*

*Au nom de toute l'équipe de Synergies,
nous vous souhaitons un Joyeux Noël et une
Année 2022 à la hauteur de vos attentes !*



GROUPE SYNERGIES
services financiers

203-35, Principale, Saint-Pamphile, G0R 3X0
418 356-5364

Où sont les rennes?

C'est la nuit de Noël. Le Père Noël fait la distribution des cadeaux. Tout à coup, le harnais du renne Rudolphe se brise. Ah non!!!

Le traîneau se met à faire des zigzags. Des cadeaux tombent du traîneau. Lorsque le Père Noël s'en aperçoit, il est découragé. Il décide d'utiliser sa poudre magique pour faire revenir les cadeaux. Vive la magie de Noël!

Finalement, le père Noël très heureux peut terminer sa tournée!

Amy Robichaud, Édouard Leblanc,
Jace Pelletier et Élya Collin
3^e année (Liette) École St-Joseph

Les joyeux lutins

C'est le matin petits lutins.
Levez-vous ! Le Père Noël a besoin de vous!

Lutin Coquin décore le sapin.
Lutin Vaillant fait rire les enfants.
Lutin Gentil emballe les cadeaux des amis.
Lutin Gourmand cuisine tout le temps.
Lutin Joyeux prépare des jeux.

Où est le lutin Matin ?
Il se lave dans son bain !

Classe de 1^{re} année de Guylaine
École St-Joseph.



JOYEUSES FÊTES!

En cette période propice aux partages et à la bonne humeur, mon équipe et moi tenons à vous souhaiter des Fêtes des plus agréables avec vos proches, vos familles et amis.
Amour et paix à tous et toutes!

MARIE-EVE PROULX DÉPUTÉE DE CÔTE-DU-SUD | ☎ 418 234-1893



JOYEUX NOËL! BONNE ET HEUREUSE ANNÉE!

Que l'amour illumine cette nouvelle année de tout plaisir et la joie qu'elle permet de partager ! Il n'y a pas de moment mieux choisi pour vous dire MERCI de la confiance que vous nous témoignez. Nous voulons vous offrir nos sincères vœux de santé, de paix et de prospérité pour 2022. Une année de simplicité et remplie de moments d'authentique bonheur.

Toute l'équipe de Pro décor S.V et Pro Plomberie



MRC de
L'Islet

Date limite : 1^{er} mars 2022

Appel à projets pour des initiatives structurantes se déroulant à Saint-Adalbert, Saint-Omer, Sainte-Félicité et Tourville

La MRC de L'Islet lance un appel à projets pour des initiatives porteuses se déroulant dans l'une ou l'autre des municipalités de Saint-Adalbert, Saint-Omer, Sainte-Félicité et Tourville.



Cet appel à projets fait suite à la signature d'une entente entre le ministère des Affaires municipales et de l'Habitation, les quatre municipalités précitées et la MRC, dans laquelle le gouvernement octroie une somme de 1,1 M\$ pour appuyer les efforts visant à dynamiser ces collectivités aux plans social et économique.

Les projets obtenus dans le cadre de cet appel à projets doivent contribuer aux progrès social et économique sur le territoire des deux MRC. Les promoteurs peuvent être des entreprises privées, des entreprises d'économie sociale, des organismes à but non lucratif, des municipalités et, sous certaines conditions, des coopératives.

L'aide financière peut atteindre 75 000 \$ (37 500 \$ pour les entreprises privées) et représenter jusqu'à 90 % (50 % pour les entreprises privées) du coût total du projet.

La date limite pour déposer un projet est le 1^{er} mars 2022.

Pour plus de détails sur cet appel à projets, veuillez consulter le <https://mrelislet.com/fonds/fonds-de-vitalisation/>.

J'aime Noël parce que notre tradition familiale de Noël c'est de se réunir avec nos cousins, nos papis, nos mamies, nos oncles et nos tantes.

Nathan Chouinard,
2^e année
Classe de
Mme Édith Carrier
École St-Joseph



Joyeuses Fêtes!

Marie-Soleil
COIFFURE

Marie-Soleil Leclerc
155, rue Principale, Saint-Adalbert, 418 356-2258



ME PIERRE COULOMBE
NOTAIRE ET CONSEILLER JURIDIQUE



276, rue de l'Église
Saint-Pamphile (Québec)
G0R 3X0

Joyeux Noël
et Bonne
Année 2022!

Tél.: 418 356-5315
Fax.: 418 356-2034
pcoulombe@notarius.net

R.B.Q. : 5685-1470-01

RC PEINTRE INC.
INTÉRIEUR - EXTÉRIEUR

Tél.: 1 418 241-3878 / Tél.: 418 359-2277
regiscloutier@yahoo.ca

5, rue du Rocher
Ste-Perpétue (Qc) G0R 3Z0

DESTINATION RÉGION L'ISLET

- Surveillez nos écrans
- Affichez-vous dans plus de 40 établissements
- Forfaits avantageux

Information : 418 359-2124

**Le Père Noël a déposé
plusieurs idées-cadeaux
à différents prix.**

En décembre tous ceux et celles qui me visiteront seront éligibles au tirage de 3 ensembles-cadeaux.



N'oubliez pas les certificats-cadeaux et ensembles-cadeaux tant appréciés en soins du visage ou en produits.

Salon d'esthétique et d'électrolyse par ordinateur

Mariane

Mariane St-Pierre
8, rue Chouinard
Sainte-Perpétue
418 359-3101



Au Pôle Nord

C'est le 21 décembre. Le Père Noël travaille dans son atelier. Il prépare les cadeaux pour les enfants sages. Dans quatre jours, il fera la distribution de merveilleux cadeaux.

Soudain, la machine arrête de fonctionner. Que se passe-t-il? Le Père Noël aperçoit un lutin coincé dans l'engin. Il crie : « au secours au secours!!! ». À toute vitesse, le Père Noël va chercher de l'aide. Le lutin bricoleur accourt et répare le tout.

Enfin, tout recommence à fonctionner parfaitement. Ouf!

Alexandra Pelletier, Heïdy Pelletier, Marc Joncas et Ann-Mary Godin
3^e année (Liette) École St-Joseph

Le Temps des Fêtes et la santé mentale

Pendant le temps des Fêtes, nous devons nous soucier de notre santé mentale et de celle de nos proches. Cette période peut être angoissante fragilisant notre équilibre mental. On doit faire les achats, emballer les cadeaux, écrire et envoyer les cartes de voeux, décorer la maison, planifier les déplacements et préparer la nourriture. Pour les personnes qui ont des problèmes de santé mentale, ces festivités peuvent présenter des défis de taille: foules, lumières étincelantes, bruit, nombreux baisers et câlins ne sont pas nécessairement agréables. Nous oublions que les choses qui nous réjouissent peuvent être une source de sentiments négatifs pour d'autres personnes. Pendant les Fêtes, nous devrions être sensibles à ces différences.

Les chansons de Noël peuvent nuire à notre santé mentale et déclencherait un compte à rebours dans

**Les Entreprises
Castonguay et Deschênes**
Gervais et Jérémÿ
Castonguay,
désirent
remercier leur clientèle
pour l'année 2021 et du
même coup leur
souhaiter de Joyeuses
Fêtes et une Année 2022
des plus prospères !

178, route Bélanger, Saint-Adalbert
(418) 356-5847

JOYEUX NOËL !  **Joie, Santé, Bonheur et Prospérité pour le NOUVEL AN !**

Clinique
L'Arc-en-soi 

- Massothérapie
- Toucher thérapeutique
- Infrathérapie
- Relation d'aide
- Produits naturels
- Produits Visalus

72, Principale
Sainte-Lucie
de Beaugard
(Québec)
G0R 3L0

Sur rendez-vous 418 223-3976

Propriétaires:
Guylaine Lachance N.D. 1439
Membre de l'ordre des Naturothérapeutes
Gaston Therrien N.D. 1601

notre esprit qui peut causer de l'anxiété. Elles nous invitent à replonger dans notre passé, difficile pour plusieurs. Au moment de faire le sapin ou de décorer l'appartement, la musique nous procure une sensation de joie. Au bout d'un instant, ce ne sont plus les bons souvenirs qui traversent l'esprit des personnes qui ont peu de liens, qui sont seules ou qui ne sont pas en bon terme avec leur parenté.

Les Fêtes nous ramènent à la famille, les amis, les traditions. Elles nous rappellent aussi la disparition d'êtres aimés. C'est la période parfaite pour la nostalgie, surtout quand on a de bonnes raisons de s'ennuyer. Nous sommes privilégiés lorsque nous pouvons compter sur le soutien de notre cocon familial et nos amis durant cette période. Imaginons comment on peut se sentir quand on n'a personne avec qui partager notre affection.

Les spécialistes en santé mentale s'entendent pour dire que la reconnaissance est une excellente façon de se remonter le moral. Soyons reconnaissants pour les bons moments, les vacances, les bons repas, les occasions de revoir des êtres chers et pour tout ce que nous avons reçu de positif durant l'année. Pour réduire le risque de développer des émotions négatives (honte, culpabilité, colère) pour les promesses non tenues, il est recommandé de maintenir son réseau social actif et d'élaborer des résolutions réalistes et réalisables. L'anxiété aura moins d'impact si nous gardons le contact avec nos proches ou si nous nous impliquons à une cause.

Pour combler notre solitude ou pour nous faire plaisir, nous pouvons lire un roman; réorganiser notre espace de vie ou faire une visite virtuelle d'un musée. De plus, nous pourrions écouter une musique apaisante ou danser sur un air plus rythmé, faire de la peinture, du dessin, de la photo, du tricot ou des casse-têtes. Il est possible aussi de pratiquer la visualisation, la méditation, le yoga et d'écouter des séries en rafale. Même sous la neige, il est prouvé qu'une sortie à l'extérieur a des effets bénéfiques sur notre santé. Accordons du temps aux personnes que nous aimons.

Les routines quotidiennes, manger des aliments sains, bien dormir, réduire sa consommation d'alcool et faire de l'exercice nous apportent un sentiment de sécurité et de plénitude. Et puis, faisons preuve de compassion envers nous-même. Finalement, prenons le temps de rire, de vivre!

JOYEUX NOËL ET BONNE ET HEUREUSE ANNÉE 2022 !!! ✍

Par Sylvie Leblanc pour Les Nouveaux Sentiers de la MRC de L'Islet

Sources: <https://www.ma-grande-taille.com/culture/chansons-noel-seraient-dangereuses-pour-sante-mentale-281649>; <https://urbania.ca/article/noel-et-notre-sante-mentale-le-stress-de-lintimite>; <https://www.canada.ca/fr/ministere-defense-nationale/feuille-derable/defense/2020/12/evaluation-notre-sante-mentale-pendant-fetes.html>; <https://www.esantementale.ca/World/Survivre-aux-fetes-de-fin-dannee-information-pour-les-adultes/index.php?m=article&ID=56004>; https://www.huffpost.com/archive/qc/entry/noel-sante-mentale-risque-temps-des-fetes-isolement_a_23605653

Tous nos meilleurs vœux de bonheur, santé et prospérité en cette saison des Fêtes.

MERCI DE LA CONFIANCE QUE VOUS NOUS AVEZ TÉMOIGNÉE TOUT AU LONG DE L'ANNÉE.



Guy Chouinard Câble/Tv

Télévision - Internet - Téléphonie
Fibre optique

RÉSIDENTIEL ET COMMERCIAL

418 356-5276

Meilleurs Vœux



à l'occasion de Noël et du Nouvel An
à toute la population !
De la part de tous les employés

Accommodation
— Leclerc inc. 415, rue Principale, Sainte-Perpétue
Prop. : Stephan Leclerc 418 359-2746

Voici mon sapin, les cadeaux sont
tous mal amanchés.
Kira Loiseau, 1^{re} année
Classe de Mme Édith Carrier
École St-Joseph



J'aime la bûche de Noël
et les cadeaux.
Camille Moreau, 2^e année
Classe de Mme Édith Carrier
École St-Joseph



J'aime le Père Noël parce qu'il
donne des cadeaux.
Jacob Chouinard, 1^{re} année
Classe de Mme Édith Carrier
École St-Joseph



*Un Noël radieux
et un Nouvel An
tout aussi merveilleux !*



Gina Blanchet
AVOCATE INC.

68, rue du Palais de Justice, bureau 102
Montmagny (Québec) G5V 1P5
Tél.: 418 248-0303 • Fax: 418 248-2021
gina.blanchet@gbavocate.com

ENTREPRISE DENIS LEBLANC

tient à remercier sa clientèle pour la confiance
qu'elle lui a portée au cours de la dernière année
mais aussi depuis les quinze dernières années. C'est
grâce à chacun d'entre vous que nous avons réussi à dé-
velopper notre expertise, ce qui nous a permis de repous-
ser nos limites et de vous offrir un service de qualité.

Que cette période de réjouissances vous apporte son
lot de douceurs et de tendres souvenirs.
De plus, que 2022 vous apporte Bonheur, Santé et
Prosperité. Que cette nouvelle année vous
donne l'occasion de vous épanouir et d'accomplir
vos souhaits les plus chers.



**SINCÈRES
REMERCIEMENTS**



Festival du Bûcheux
SAINT-PAMPHILE

À vous chers festivaliers,
L'équipe du Festival du Bûcheux tient à vous souhaiter :
Joyeux Noël et Bonne année !
Que votre temps des fêtes soit animé et bien entouré !

Pistoc et son équipe



L'année 2021 est finie

L'année 2021 s'est déroulée à pas de course, avec une température estivale superbe qui s'est prolongée, des floraisons à profusion et des récoltes abondantes.

Malgré les restrictions, les membres du Comité Florales 2000 ont tenu leurs principaux engagements dont fleurir et entretenir les pots en bordure de rue, le Jardin de la Marguerite, le Parc de la Fraternité, les plates-bandes à l'église, les entrées de la municipalité ... Les décorations de Pâques, Halloween et Noël sont apparues comme par magie.

En fait, le Comité Florales 2000 c'est une équipe de bénévoles dynamiques qui mettent effort, énergie, savoir-faire et vouloir à l'embellissement.

Alors, je dis, sans gêne, bravo aux membres du Comité Florales 2000 pour leur implication, leur disponibilité et leur fierté à fleurir, entretenir et décorer les espaces publics de Saint-Pamphile.

Nous tenons à remercier l'Écho d'en Haut de publier régulièrement nos chroniques horticoles et nos publicités. Merci à la municipalité de nous soutenir financièrement pour les décorations, le concours d'embellissement et les activités de formation. Merci à St-Pamphile fleuriste de nous supporter avec des rabais. Merci à Desjardins Caisse du Sud de l'Islet et des Hautes Terres de pourvoir au concours Prix-Desjardins *horticole industries et commerces*. Merci à FSHEQ d'être partenaire financier de l'Arboretum depuis 10 ans. Merci aux citoyens de fleurir leur espace privé, de nous encourager et de nous appuyer par des dons.

Nous profitons de cette tribune pour offrir à chacun de vous nos meilleurs vœux du temps des fêtes en cette période de réjouissances, de rencontres et de festivités. Que 2022 vous apporte le temps de respirer, de regarder et d'admirer.

Pauline Bissonnette pour le Comité Florales 2000

Saint-Pamphile

Meilleurs vœux !

*Merci sincère
à ma clientèle
actuelle et
future !*



Au plaisir de vous servir en 2022 !

中醫
中醫
中醫
中醫

Edith Mercier
Acupuncteure

Tourville
22, des Cèdres
Cell.: (418) 356-6370

Les mardis
et vendredis
SUR
RENDEZ-VOUS

Diplômée de l'Université de médecine chinoise de Nanjing, Chine
Membre de l'Ordre des Acupuncteurs du Québec

**À l'occasion
des Fêtes,
André, Christiane
et les employés sont heureux
de souhaiter un Joyeux Noël et
une très Bonne Année
à toute la population.**

*Nous profitons de
l'occasion pour
remercier notre
distinguée clientèle
pour son encouragement
soutenu et soyez
assurés de nos
services les
meilleurs durant
la prochaine
année!*

Transport A. & C. Bourgault

André Bourgault, prop.
565, Route 216, Sainte-Félicité
418 359-3284



Les Ambulances L'Islet-Sud répondent à la demande du ministre Dubé et offre son aide à l'Hôtel-Dieu de Montmagny

Suite à l'arrêté ministériel d'octobre dernier permettant d'élargir le rôle des TAP (techniciens ambulanciers paramédicaux) du Québec et leur permettre de prêter main forte au personnel des urgences, Les Ambulances L'Islet-Sud ont répondu présent et travaillent de pair avec le CISSS de Chaudière-Appalaches en mettant au point une entente de prêt de service avec l'Hôpital de Montmagny.

« C'est dès décembre que plusieurs de nos TAP commenceront à travailler avec le personnel de l'urgence qui accueille d'un bon œil cette ressource supplémentaire. Cette expérience permettra, dans un premier temps, de donner un léger répit au personnel de l'urgence tout en permettant à nos TAP de montrer leur sa-

voir-faire et d'améliorer leurs connaissances dans un environnement différent de l'ambulance. Dans un deuxième temps, certains de nos TAP nouvellement engagés n'ont pas beaucoup de travail hors des périodes de vacances; cette entente leur permettra d'avoir un gain-pain supplémentaire tout en étant quand même prioritaire aux Ambulances L'Islet-Sud si le besoin se fait sentir. C'est un bon moyen, crois-t-on, de rétention de personnel » mentionne Mme Rosanne Bourgault, directrice générale.

« Malgré la pénurie de main-d'œuvre qui sévit depuis bon nombre d'année, nous pouvons affirmer que chez Les Ambulances L'Islet-Sud, nos TAP ont à cœur le bien-être de la population et répondent toujours présent lorsque le besoin se fait sentir. Dans nos 2 secteurs couverts, nous n'avons jamais eu de bris de service par manque d'employés car ceux-ci, qu'ils soient temps plein ou

QUINCAILLERIE
CONSTRUCTION
**Réjean
Morneau**
INC.

Nos meilleurs vœux à toute la population !
MERCI POUR VOTRE ENCOURAGEMENT !

757, rue Principale, Sainte-Félicité, G0R 4P0, 418 359-2532

Me Marie-Josée Leclerc
NOTAIRE ET CONSEILLER JURIDIQUE

UN GRAND MERCI À MA CLIENTÈLE !
*Que l'Amour, la Paix, la Santé vous accompagnent
tout au long de cette nouvelle année !*

374, rue Principale
Sainte-Perpétue (Qué.)
G0R 3Z0

Tél.: (418) 359-3231
Fax.: (418) 359-3231

Restaurant Chez Réjean,

Encore une fois, vous notre chère clientèle, aurez fait la différence pour nous tout au long de cette année. En espérant, pour la prochaine année, que nous pourrions mettre cette pandémie doucement de côté, et revenir à une vie normale! Nous vous souhaitons, malgré tout, un très Joyeux temps des Fêtes et une meilleure année à venir et que la santé vous accompagne tout au long de celle-ci!

Kathy, Régis et toute l'équipe.

Prenez note que nous serons **FERMÉS du 24 décembre à 19 h 30 jusqu'au mercredi 29 décembre, 7 h.**

Nous désirons offrir à nos précieux employés un moment de répit et la possibilité, si minime soit-elle, de célébrer avec leurs proches.

Pour plus d'infos ou réservations, appelez-nous 418-356-5836.

temps partiel, comprennent très bien les enjeux et sont toujours prêts à combler d'éventuels quarts de travail. Ils adorent leur profession et leur volonté d'être toujours ouvert à travailler démontre tout leur grand cœur. Ils en font preuve encore plus en s'offrant pour aider le personnel de l'urgence de notre région » ajoute Mario Robitaille, superviseur.

« Merci à notre personnel pour leur disponibilité et merci aussi à l'Hôtel-Dieu de Montmagny pour leur ouverture et leur confiance envers nous. Cette expérience sera enrichissante pour tous nous en sommes convaincus » rajoute-t-il.

À propos d'Ambulances L'Islet-Sud

Les Ambulances L'Islet-Sud Inc. est un organisme sans but lucratif offrant des services ambulanciers depuis 41 ans. L'organisation est établie à Saint-Pamphile pour desservir sept municipalités de L'Islet-Sud, et à Saint-Fabien-de-Panet pour sept municipalités de Montmagny-Sud. Elle compte 30 employés à temps plein et partiel. ✍



J'aime Noël parce que j'aime le petit renne au nez rouge. Il est mignon. J'aime décorer avec ma maman.

Léa-Kym Bernier,
2^e année
Classe de
Mme Édith Carrier
École St-Joseph



J'aime Noël parce que les décorations sont belles.

J'aime les cadeaux parce que les jouets sont beaux.

Jasmine Bourgault,
1^{re} année
Classe de
Mme Édith Carrier
École St-Joseph



JOYEUX NOËL ET HEUREUSE ANNÉE !

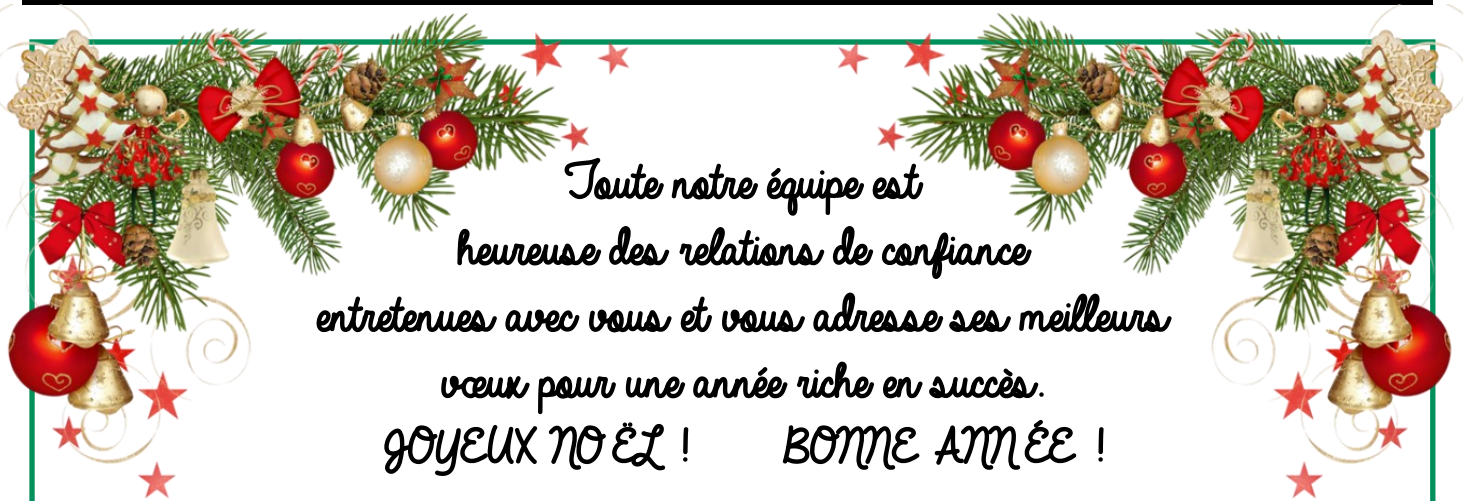
Produits forestiers

Matériaux **Blanchet** Inc.

materiauxblanchet.ca

SAINT-PAMPHILE

TÉL.: (418) 356-3344
FAX: (418) 356-2425



*Toute notre équipe est
heureuse des relations de confiance
entretenuées avec vous et vous adresse ses meilleurs
vœux pour une année riche en succès.
JOYEUX NOËL ! BONNE ANNÉE !*

JESSAUTO inc.

Jessy Bourgault, propriétaire, 418 359-0001, 411, Principale, Sainte-Perpétue

J'aime Noël parce que je reçois des cadeaux.

J'ai été très sage cette année.

Joey Pelletier, 1^{re} année
Classe de Mme Édith Carrier
École St-Joseph



J'aime le Père Noël parce qu'il vient porter les cadeaux de Noël.

Arnaud Labonté, 2^e année
Classe de
Mme Édith Carrier
École St-Joseph



La relève culturelle des Hauts

Le samedi 30 octobre dernier avait lieu le premier rendez-vous de « La relève culturelle des Hauts », un projet de volontariat, financé par le Secrétariat de la jeunesse, visant à promouvoir les initiatives jeunesse dans le sud de la MRC de L'Islet. Le volontariat au Carrefour jeunesse emploi vise à mettre en oeuvre des projets qui ont une utilité collective et qui favorisent l'engagement des jeunes. Il s'adresse aux jeunes de 18 à 35 ans inclusivement.

Le projet imaginé et organisé de toute pièce par les jeunes fut la présentation du Parcours culturel de l'Halloween au parc de la municipalité de Sainte-Félicité. De jeunes artistes de la relève ont offert des prestations sur un parcours décoré pour l'Halloween. La population fut invitée à venir déguisée, avec leur famille, afin d'assister aux diverses activités des jeunes de la relève. Lors de l'évènement, des boissons chaudes et des collations furent servies. Il y eut aussi à l'horaire un concours de déguisements et une chasse aux citrouilles. Merci aux jeunes artistes : Marie-Soleil Vaillancourt, artiste peintre, Sébastien Duval, guitariste et chanteur, Myriam Pelletier, guitariste et chanteuse, Rosalie Pelletier, flûtiste, chanteuse, arts du cirque et confection de macramés, et Geneviève Pelletier, guitariste, chanteuse et arts du cirque.

Cet évènement fut possible grâce aux partenariats avec la municipalité de Sainte-Félicité et « L'espace culturel : Les cigales et les fourmis » qui a comme mission de promouvoir, revitaliser, stimuler et dynamiser la vie culturelle dans la région des Hautes-Terres de L'Islet. Le projet viendra précisément interagir entre la participation de la relève et ajouter un impact au coeur de la population locale. Il était essentiel pour le comité organisateur que le projet tourne autour de ces trois mots : arts, relève et nature.

« Un gros merci au comité organisateur pour la tenue de ces activités d'Halloween à Sainte-Félicité ! Tout a été pensé afin que nous puissions passer un agréable moment en famille ou entre amis. Même la collation était parfaite » a précisé Mélanie Bernier, bénévole.

À propos du CJE Région L'Islet

Depuis 1996, le Carrefour jeunesse emploi Région

L'Islet a pour mission d'accompagner et de guider sans frais les jeunes adultes de la MRC âgés de 15 à 35 ans dans leurs démarches d'insertion socioprofessionnelle. Ainsi, ces derniers sont soutenus dans leur cheminement volontaire vers l'emploi, vers un retour aux études, et dans le démarrage d'une entreprise ou d'un projet. L'organisme offre également des services aux employeurs de la région et collabore étroitement avec les intervenants jeunesse et les enseignants du territoire. Avec ses deux points de service à Tourville et L'Islet, le CJEL dessert les 14 municipalités de la MRC de L'Islet. ✍



De gauche à droite, première rangée, Marie-Soleil Vaillancourt, Marie-Josée St-Pierre, Audrey Pelletier, deuxième rangée, Sébastien Duval, Geneviève Pelletier, Rosalie Pelletier, Myriam Pelletier.



CARREFOUR
JEUNESSE EMPLOI
RÉGION L'ISLET

Tourville 962, rue des Trembles, bureau 300 • 418 359-3730

L'Islet 250, boul. Nilus-Leclerc, local 1 • 418 247-7335

cjel@cjelislet.qc.ca | cjelislet.qc.ca

J'aime Noël parce que les cadeaux me font de belles surprises.

Wayne Chouinard, 2^e année
Classe de
Mme Édith Carrier
École St-Joseph



J'aime Noël parce qu'on reçoit plein de cadeaux et je mange plein de chocolat.

Shawn Guillemette, 2^e année
Classe de
Mme Édith Carrier
École St-Joseph



Humeurs en vrac d'une chroniqueuse

« Il faut tout un village pour élever un enfant »

La journée s'annonçait belle, j'avais eu une excellente nuit chargée de belles pensées pour une relation naissante. Vous savez, le genre de rencontre dont on ne connaît pas l'issue mais dont les prémices s'annoncent prometteuses. La tempête de la veille avait caché la grisaille de Novembre sous une épaisse couche de neige lumineuse dans laquelle le soleil se mirait. Une blancheur qui éclaire les âmes alourdis par l'automne qui n'en finissait plus de finir. Un beau dimanche commençait. Puis, le téléphone a sonné. Un appel à une heure où ce n'est jamais rassurant d'entendre une sonnerie résonner. On m'a appris son décès un peu froidement. Ce n'est pas un reproche adressé à mon interlocuteur, il n'y a pas de bonne manière d'annoncer que sa mère ne s'est pas réveillée ce matin. Sa mère, ma tante est décédée de la meilleure manière possible au fond. Dans son sommeil et apaisée.

Et j'ai eu une pensée pour ce cousin et sa sœur qui vivaient ce que j'ai moi-même vécu il y a de nombreuses années. Ce vertige de perdre la moitié de sa fondation. Un choc difficile à expliquer en mot mais qui fait remonter des images, des sons, des odeurs aussitôt que j'y repense trop longtemps.

Contrairement à ma mère, ma tante est partie seule avec le silence de la nuit comme seul compagnon de passage. Bien sûr si ça avait été annoncé elle aurait, elle aussi été entourée d'amour.

De l'amour, on n'en a jamais assez et ce matin, je fais malgré moi un examen de conscience qui ne me réjouit pas du tout. Cette tante, comme plusieurs autres membres de ma famille je l'ai laissée tomber quelque part dans le courant de ma vie. J'ai d'abord espacé les appels et les visites jusqu'à ne plus y aller du tout ni même lui lâcher un petit coup de fil. C'est ridicule de faire ce constat ce matin puisque je ne peux pas lui dire combien j'ai apprécié tout ce qu'elle a fait pour nous à une certaine époque.

Nous avons besoin toute notre vie de savoir que les gens nous aiment mais je pense que ça s'accroît avec les années qui passent. Plus on gagne en âge plus il est important de s'entourer de gratitude, de sécurité et d'amour.

Je compte profiter du temps des Fêtes qui vient pour faire amende honorable et me racheter un peu. Pour mes vieilles tantes que je ne vois pas souvent j'écrirai une petite carte que le facteur déposera dans leur casier postal. Ça sera une toute petite démonstration de l'importance de la famille dans l'adulte que je suis devenue.

On dit qu'il faut tout un village pour élever un enfant. Ayons donc une pensée pour notre village.

JOYEUSES FÊTES!!! ✍

N.D.L.R. : Cette chronique "Humeurs en vrac d'une chroniqueuse", sera publiée mensuellement dans votre journal. Nous avons eu l'idée de lancer cette chronique qui se veut un moment de lecture amusant, de réflexions et d'échanges sur différents sujets mélangés d'émotions de la vie quotidienne.

Je vous invite à partager vos réflexions en vous rendant sur notre site Internet : echodenhaut.org, cliquez sur l'onglet « Chroniques » et choisissez celle que vous voulez lire et/ou commenter.

Le journal l'Écho d'en Haut Inc., se garde le droit de modifier, écourter ou encore refuser de publier certains commentaires pouvant causer préjudice. Au plaisir de vous lire !

Des nouvelles de vos associations...



SECTEUR L'ISLET-SUD

PAROISSES

Saint-Adalbert 418 356-5171
stadalbert@diocese-ste-anne.net

Saint-Clément 418 356-3308
stclement@diocese-ste-anne.net

Sainte-Félicité 418 356-3308
stefelicite@diocese-ste-anne.net

Saint-Marcel 418 356-2651
stmarcel@diocese-ste-anne.net

Saint-Omer 418 356-2624
stomer@diocese-ste-anne.net

Saint-Pamphile 418 356-3308
stpamphile@diocese-ste-anne.net

Sainte-Perpétue 418 359-2951
steperpetue@diocese-ste-anne.net

Équipe d'Unité
Michel Talbot, prêtre responsable
418 248-3663 #1
mtalbot1959@gmail.com

Juan Fernando Moreno, prêtre
418 894-4235
jufemobu@hotmail.com

Site WEB de l'Unité missionnaire
Ouest
<http://www.unite22.com>

AVENT ET NOËL 2021

Messes de Noël 24 décembre 17 h
Sainte-Perpétue
20 h Saint-Marcel
22 h Saint-Pamphile
Dimanche 26 décembre 9 h Sainte-
Félicité
10 h 30 Saint-Pamphile
10 h 30 Saint-Clément de Tourville



FEUILLET PAROISSIAL

Si vous désirez le recevoir par Internet, nous écrire à stpamphile@diocese-steanne.net. Vous pouvez également le consulter sur le site WEB de l'Unité missionnaire Ouest

<http://www.unite22.com>

Un grand MERCI aux personnes qui le reçoivent et qui le transmettent à leurs parents et amis. MERCI également de l'imprimer pour ceux qui veulent une copie papier. Par ce partage, vous aidez votre paroisse. Merci de votre soutien.

CAMPAGNE DE FINANCEMENT en collaboration avec RECETTES EN POT

DU 15 NOVEMBRE
AU 19 DÉCEMBRE 2021

Pour la FABRIQUE
SAINT-PAMPHILE

COMMANDER À UN MARGUILLIER OU DIRECTEMENT EN LIGNE à l'adresse :
st-pamphile2021.recettesenpot.com

Chantal Fortin : 418-356-8571
Marjolaine Bourgault : 418-356-3708
Daniel Bélanger : 581-999-0467
Roger St-Amant : 418-356-6775
Chantal Vaillancourt ou Raymond St-Amant : 418-356-5394.

COVID-19...

Les informations suivantes ont été annoncées par le ministre de la Santé et le Dr. Arruda et sont en vigueur depuis le 15 novembre :

· Il ne sera plus requis de tenir un registre des présences pour les célébrations.

· Il ne sera pas requis d'exiger le passeport vaccinal aux personnes qui fréquentent les lieux de culte, étant un « service considéré comme essentiel ».

· La limite de capacité demeure à 250 personnes à l'intérieur.

· L'hygiène des mains est requise, la distance entre les personnes ou les bulles familiales est de 1 m.

· Si l'on ne demande pas le passeport vaccinal, les gens doivent porter le couvre-visage en tout temps, même une fois qu'ils sont à leur place. Ils peuvent participer aux chants, puisqu'ils portent tous le couvre-visage.

· Les intervenants retirent leur couvre-visage lorsqu'ils interviennent.

· Les membres des chorales peuvent retirer leur masque pour chanter s'ils peuvent garder entre eux une distance de 2m.

Pour justifier ce changement, la Santé publique s'appuie sur ces arguments :

· Le moment où ces différents assouplissements ont été autorisés concordait avec le retour de la population vers les lieux intérieurs, plus propices à la propagation du virus. Le port du masque dans les lieux publics demeure une mesure sanitaire à conserver.

· Par souci de cohérence avec l'ensemble des autres milieux où les rassemblements publics sont permis. ✍



Des nouvelles de vos associations...

CAMPAGNE DE FINANCEMENT AU PROFIT DE LA FABRIQUE ST-PAMPHILE EN COLLABORATION AVEC RECETTES EN POT.

Du 15 novembre au 19 décembre 2021

Pour la Fabrique Saint-Pamphile



Une campagne de financement SOCIALEMENT responsable !

Une grande sélection de produits :

- ⇒ Bouchées d'énergie
- ⇒ Crêpes aux pommes
- ⇒ Chili végétarien
- ⇒ Paëlla riz au safran
- ⇒ Pain déjeuner avec raisins
- ⇒ Muffin pomme et raisin

- ⇒ Biscuits :
 - avoine raisin
 - choco noir noix de coco
 - brisures morceaux choco
 - choco noir canneberge
 - pour chien

- ⇒ Soupes :
 - minestrone
 - aux pois
 - lentilles cari



10,99 \$/ pot

Commandez à un marguillier ou directement en ligne à l'adresse suivante : st-pamphile2021.recettesenpot.com

Chantal Fortin : 418-356-8571
Daniel Bélanger : 581-999-0467
Chantal Vaillancourt ou Raymond St-Amant : 418-356-5394
Marjolaine Bourgault : 418-356-3708
Roger St-Amant : 418-356-6775. ✉

**SALLE DU CENTENAIRE
SAINTE-PERPÉTUE
EN DÉCEMBRE**

Bar ouvert du jeudi au dimanche à partir de 16 h.

Vendredi 31 décembre : Soirée Bye ! Bye ! avec en musique Gilles Chouinard et un goûter servi en fin de soirée : 15 \$

À tous les **premiers samedis du mois** : Soirée avec Gilles Chouinard.

Samedi 15 janvier : Chassomaniak.

Pour informations :
Donald Toussaint 418 359-3233

Location de la salle :
Yvon Lavoie : 418 359-2480. ✉

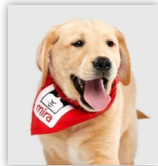


LE CERCLE DE FERMIERES DE SAINT-PAMPHILE, RÉCUPÈRE VOS CARTOUCHES D'IMPRIMANTES

Un geste pour Mira et la planète !

Le Cercle de Fermières de Saint-Pamphile récupère vos cartouches d'imprimantes laser et à jets d'encre. Ce geste permet à la fois de protéger l'environnement et financer plusieurs chiens Mira.

Depuis 1994, Mira s'est engagé à sensibiliser le grand public du Québec à la récupération de cartouches d'imprimantes et des cellulaires. En plus de poser un geste concret pour l'environnement, cette initiative permet de financer le dressage de plusieurs chiens Mira.



Le local des Fermières est situé au 75, Principale à Saint-Pamphile, pour déposer vos cartouches. ✉

Diane Bérubé, présidente.



**CENTRE D'ACTION BÉNÉVOLE
DES MRC DE MONTMAGNY ET DE L'ISLET**

ENVIE DE SORTIR UN PEU DE LA MAISON ?

Devenez bénévole pour du soutien à domicile !

- Accompagnement-transport aux rendez-vous médicaux
- Répît aux proches aidants
- Accompagnement de fin de vie
- Animateur VIACTIVE
- Visites d'amitié
- Activités ponctuelles. ✉

**cabml.ca
418 248-7242 poste 109**



Des nouvelles de vos associations...



DROITS D'ACCÈS AUX SENTIERS (CLUB 306-03)

Prendre note que tous les types de droits d'accès sont maintenant vendus exclusivement en ligne ! Rendez-vous au FCMQ.qc.ca

Vous devrez choisir votre club, soit le numéro 306-03, et ainsi continuer de nous encourager et aider pour l'entretien des sentiers.

Merci de l'intérêt que vous portez à votre club et au plaisir de vous rencontrer.

Conseil d'administration du Club motoneige l'Escale Saint-Pamphile (Club 306-03)



CENTRE D'ACTION BÉNÉVOLE
DES MRC DE MONTMAGNY ET DE L'ISLET

LE VEILLEUR

Expert en repérage d'ânés vulnérables

Ce service de soutien à domicile permet d'établir un pont entre l'âné et les ressources pertinentes du milieu et agit comme courroie de transmission d'information.

Le service est dispensé dans les quatre pôles des deux MRC par un intervenant travailleur de milieu.

Plus précisément, ce service répond à :

- Repérer les ânés à risque de vulnérabilité dans leurs différentes sphères de vie;
- Les informer des ressources existantes;
- Les soutenir et les accompagner dans leurs démarches;
- Développer leur pouvoir d'agir.

Ce service est gratuit, confidentiel et sécuritaire. Contactez-nous pour plus d'information !

.cabml.ca
.s.gobeil@cabml.ca
.418 248-7242 poste 106
.25, boulevard Taché Ouest, local 101,
Montmagny, Qc, G5V 2Z9. ✉



CERCLE DE FERMIÈRES SAINT-PAMPHILE

JOYEUSES FÊTES aux membres du
Cercle de Fermières de Saint-Pamphile.

De la santé et beaucoup de bonheur
avec tous ceux qui vous sont chers,
votre famille et vos ami(e)s.

JOYEUX NOEL ET BONNE ANNÉE!
✉

Gilberte Pelletier,
responsable de communications



VIACTIVE SAINTE-PERPÉTUE

C'EST RECOMMENCÉ !

Activité VIACTIVE à Sainte-Perpétue,
les mercredis en après-midi
à 13 h, à la salle de l'Âge d'Or.

Pour informations :
Fernande Miville au 418 359-2985.



DES NOUVELLES DU CLUB DE MOTONEIGE DE LA CÔTE DU SUD (CLUB 327-03)

La saison de la motoneige est déjà commencée et nous vous invitons à vous procurer votre carte d'accès.

Saviez-vous que l'achat de votre droit d'accès est le revenu principal des clubs. Club no : 327-03

Merci au nom de tous les bénévoles des clubs.

Bonne saison de motoneige! ✉

Jean-Marie Bourgault
Président du Club de motoneige
de la Côte du Sud

Pensons ACHAT LOCAL !

Des nouvelles de vos associations...



HOP! LA VIE! DU SUD DE L'ISLET, invite tous les AÎNÉS membres ou non-membres du Sud de L'Islet à venir assister à nos déjeuners causeries ou conférences tous les mardis de chaque semaine au RESTAURANT CHEZ RÉJEAN À 9 h. C'est avec un grand plaisir que nous accueillerons chacun de vous.

Veillez noter que nous ferons une pause pour la période des Fêtes. Nous reprendrons nos déjeuners à partir de mardi le 11 janvier.

Le conseil d'administration vous souhaite une très bonne année 2022, SANTÉ, BONHEUR ET SÉRÉNITÉ.
NB : LE PASSEPORT VACCINAL AVEC PIÈCE D'IDENTITÉ EST OBLIGATOIRE.

Lina Pouliot, présidente.



ÂGE D'OR SAINT-PAMPHILE

Souper dansant le 19 décembre à la salle municipale de Saint-Pamphile.

Musique Denis et Jean-Yves

Mesures sanitaires : Masque, Code QR et pièce d'identité.

Réservation obligatoire :
418-356-1329 et 418-359-2640 avant le 15 décembre. ✉



VESTIAIRE COMMUNAUTAIRE

Le vestiaire communautaire est situé au 296, du Foyer Nord (ancien local des Ambulances L'Islet-Sud).

Une belle équipe se fait un plaisir d'y travailler et de classer les belles choses que vous nous apportez pour leur donner une deuxième vie : vêtements propres, décorations, articles de cuisine, livres, revues, etc. mais pas de meubles.

**LE VESTIAIRE EST OUVERT
TOUS LES JEUDIS :
de 11 h à 16 h.**

**Ouvert le 23 décembre.
Fermé le 30 décembre.**

**Plus les samedis en après-midi
de 13 h à 16 h.**

Venez magasiner en toute sécurité et à petit prix.

Apportez votre couvre-visage. Merci de respecter les consignes.

Gisèle, présidente au 418 356-5012 ou Lise au 418 356-2235 et aux heures d'affaires : 418 710-2037. ✉

TIRAGE AU PROFIT DE LA FABRIQUE DE SAINTE-PERPÉTUE POUR LA TRANSFORMATION DE SON ÉGLISE EN COLLABORATION AVEC LA MÉDIATHÈQUE L'HÉRITAGE DE L'ISLET-SUD



Loterie Médiathèque 2021

10 000 \$ en prix

**Gagnants du mois
de novembre :**

3 tirages par mois :

1^{er} prix 600 \$:

M. René Pelletier et Mireille Gagnon,
billet # 0116.

2^e prix : 200 \$:

M. André et Mme Lucie Bélanger,
billet # 0047

3^e prix 200 \$:

Mmes Lucie Caron et Sylvie Jacques,
billet # 0066

**Tirage le 3^e dimanche du mois,
le prochain, 19 décembre 21.**

Christine Bélanger (418) 359-3457,
responsable ✉

Nos bébés 2021

Votre enfant est né ou naîtra en 2021, nous serions intéressés à le faire connaître à nos lecteurs.



Louanna Blier

Envoyez-nous sa photographie identifiée avec son prénom, sa date de naissance, le nom des parents et le nom de sa municipalité et nous la publierons à l'intérieur du journal de l'Écho d'en Haut de février 2022 (la date limite pour envoyer le tout est le 17 janvier 22).

Vous pouvez utiliser le service de la poste au 35, Principale, bureau 210, Saint-Pamphile, G0R 3X0 ou par courriel au : info@echodenhaut.org ou par Facebook : Journal l'Écho d'en Haut Inc.

C'est gratuit !

Des pages spéciales seront consacrées à ces petits poupons nés en 2021, faites-nous-les connaître ! ✍

L'équipe du journal

Petites annonces

À VENDRE

Couverture faite au métier à tisser.
Lignée rouge, bleu, blanc.
Fait très bien sur un lit double. Jamais utilisée.
Grandeur : 92 X 78 po.

Pour infos : 418 359-3250.

VOTRE JOURNAL VOUS INFORME ...

que le bureau de l'Écho d'en Haut sera **fermé** pendant la semaine du **Temps des Fêtes du 27 au 31 décembre**

Nous serons de retour le 3 janvier.

JOURNAL L'ÉCHO D'EN HAUT INC.

35, Principale, bureau 210, Saint-Pamphile, G0R 3X0
418-356-5491 - Courriel : info@echodenhaut.org

Site : echodenhaut.org

Les heures d'ouverture du bureau sont : les mercredis et jeudis : de 8 h à 12 h et de 13 h à 16 h 30.

Nous sommes en télétravail les lundis et mardis.

Vous pouvez communiquer avec nous en tout temps.

L'Écho d'en Haut Inc. se garde toujours le privilège de modifier ou d'écourter certains textes ou encore de refuser de publier des articles, telles les lettres d'opinions et autres, pouvant causer préjudice.

Impression : Groupe Audaz Inc. de Saint-Georges de Beauce

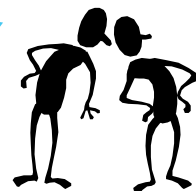


Dépôt légal :
Bibliothèque nationale du Québec
Bibliothèque nationale du Canada
ISSN0822-174X

Journal membre de **AMECQ**
ASSOCIATION DES MÉDIAS ÉCRITS
COMMUNAUTAIRES DU QUÉBEC

Date de tombée :
17 janvier 2022

Date de parution :
2 février 2022



Liste de prix pour la publicité mensuelle en 2022 (taxes en sus)

Carte d'affaires :	40 \$	1/2 page :	105 \$
1/8 page :	44 \$	2/3 page :	135 \$
1/6 page :	49 \$	3/4 page :	150 \$
1/4 page :	65 \$	1 page :	204 \$
1/3 page :	78 \$	Couleur :	48 \$

Le journal l'Écho d'en Haut Inc., reçoit un soutien du **ministère de la Culture et Communications Québec** dans le cadre du programme *Aide au fonctionnement pour les médias communautaires*. Sincèrement merci !

Culture et Communications
Québec



À l'occasion du temps des Fêtes, nous désirons vous remercier pour une année 2021 motivante et innovante. Nous vous souhaitons un temps des Fêtes plein de plaisir et de découvertes. Que la santé, la simplicité et la solidarité vous accompagnent en 2022. De toute l'équipe du conseil d'administration.

JOYEUSES FÊTES !

NOUS AIMERIONS VOUS REMERCIER DE VOTRE CONFIANCE ET VOUS TRANSMETTRE NOS MEILLEURS VOEUX DE PAIX, SANTÉ ET BONHEUR POUR CETTE NOUVELLE ANNÉE !



De la part de toute l'équipe de *CL SPORTS*

CL Sports 458, PRINCIPALE / SAINT-PAMPHILE / 418 356-3350 / www.clsports.ca
- Service - Vente - Pièces - Vêtements - Accessoires



Maison funéraire
C. Lavoie et Fils
De la Durantaye et Fils

18, du Foyer Sud, Saint-Pamphile • 418 356-3822
Également au service des paroisses environnantes

À VOUS ET À VOS PROCHES NOUS DÉSIRONS OFFRIR NOS MEILLEURS VOEUX DE BONHEUR ET DE PAIX À L'OCCASION DE NOËL ET DU NOUVEL AN.

David Côté, t.d.l.
Benoît De la Durantaye, t.d.l.
Bernard De la Durantaye





*Que Noël et la Nouvelle Année soient la promesse
de jours de Bonheur, de Paix et de Santé!*

**Nous tenons à vous remercier
sincèrement pour votre
soutien et votre confiance
tout au long de l'année.**

Simon et son équipe

HOME HARDWARE

Centre de Rénovation Maurice Jalbert inc.

652, route Elgin Nord, Saint-Pamphile,

418 356-3352

Joyeuses Fêtes

**BONNE ET HEUREUSE ANNÉE 2022
REPLIE D'ÉNERGIE ET DE RÉUSSITES.**

**NOUS VOUS REMERCIONS POUR VOTRE
CONFIANCE ET ENCOURAGEMENT
TOUT AU LONG DE L'ANNÉE !**

UNI-PRO  Suivez-nous
sur Facebook

589, rue Principale, Saint-Pamphile, 418 356-5511

**Anctil
Automobiles 2008 Inc.**