

L'ÉCHO D'EN HAUT

JOURNAL COMMUNAUTAIRE

Saint-Adalbert / Sainte-Félicité / Saint-Marcel / Saint-Omer / Saint-Pamphile / Sainte-Perpétue / Tourville

www.echodenhaut.org

Vol. 38 N° 9 | Décembre 2021 | 3 100 copies | MENSUEL GRATUIT

« *Gens de chez nous !
On se retrouve »*

*Ce mois-ci, nous vous
présentons le parcours de :*
M. Gervais Gamache



Pages 3 à 5



Page 6

Hélène Pelletier,
passionnée de coiffure
depuis 50 ans

*La population a choisi ses
dirigeants.* Pages 12-13.



Mme Mélanie
Bourgault,
maire de
Saint-Marcel



M. Claude
Daigle, maire
de Sainte-
Perpétue



Mme Nathalie
Chouinard,
maire de
Saint-Omer

*Une excellente année
pour le Magasin Coop de
Saint-Pamphile*

Pages 8-9.



Pages 10-11

Un nouveau départ pour le 150^e !

GROUPE SYNERGIES
services financiers
CABINET DE SERVICES FINANCIERS



YOLAND BELANGER

Conseiller en sécurité financière
Conseiller en assurance et rentes collectives
Représentante en épargne collective*

202-7777, boul. Guillaume-Couture
Lévis (Québec) G6V 6Z1
Bur: 418 837 2421
Bur: 418 356 5364
Sans frais: 1 866 356 5364
Rés: 418 356 5455
418 356 6087
418 356 2008
@yoland.belanger@sfl.qc.ca | www.sfl.qc.ca

203-35, rue Principale
St-Pamphile (Québec) G0R 3X0
Bur: 418 356 5364
Rés: 418 356 5455
Sans frais: 1 866 356 5364
418 356 6087
418 356 2008

SFL PLACEMENTS*



CONSTRUCTION RÉNOVATION
Martin Pelletier

LICENCE RBQ : 8335-2476-49

SAINTE-PERPÉTUE

8, rue Chouinard, Sainte-Perpétue (Québec) G0R 3Z0

Tél. bur. : 418 359-3098

Cell. : 418 356-6940 • Téléc. : 418 359-3898



Vente d'avant Noël !

699\$



Mobilier de cuisine
5 MCX - Fini gris
Idéal pour les petits
espaces



Sectionnel
contemporain
Disponible en
2 couleurs
(tabouret en sus)

1399\$

Mobilier de
chambre aux
lignes épurées
Bureau 6 tiroirs
commode 5 tiroirs
2 tables de nuit
lit format queen



1399\$

Futon
Base en métal
Matelas 10"

539\$



Choix de tissus

Causeuse
stationnaire

679\$



Fauteuil berçant
pivotant et inclinable
motorisé similicuir brun

799\$



869\$

Causeuse inclinable
Avec console
Tissu gris acier

899\$



Causeuse-lit compacte
Matelas en mousse
Format double
Choix de tissus

899\$



Fauteuil berçant
Pivotant inclinable
motorisé tissu gris

899\$



Sofa récamier en tissu
Coussins décoratifs inclus

1199\$



Sectionnel
Récamier disponible gauche
ou droit

1399\$



On fait la transition!



Lit superposé
39"/54

529\$

Mobilier de chambre juvénile lit matelot
39" - tête de lit bibliothèque - Bureau
double et une table de nuit

899\$

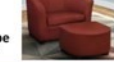


Les photos peuvent différer



Tabouret et pouf
juvénile similicuir
Disponible en
Rouge brun gris

219\$



129\$



Base TV
Disponible en plusieurs couleurs

429\$



Chaise berçante
En érable
Grand choix
de tissus

199\$

Produit du Québec



Chaise à billes
Berçante pivotante
Inclinable
Choix de tissus

589\$

Chaise à billes en cuir
Berçante pivotante
Inclinable - Disponible en
plusieurs couleurs

799\$

Produit du Québec

Base TV 2 tons
Disponible en plusieurs
combinaisons de couleurs



349\$



Fauteuil berçant
autobloquant
Grand choix
de tissus

749\$

Stabilité et sécurité!

Moment convivial!

Table ronde 48" diamètre
et 4 chaises
Dessus de table « pin d'or »
Pattes en métal noir

699\$



Mobilier de cuisine
Table et 6 chaises

799\$



TEL
QUEL
Rég. 1199\$

Mobilier de cuisine 7 MCX
Rallonge papillon
Fini brun moyen

1399\$



Pour une ambiance relaxante!

Mobilier de chambre
Lit format Queen
Bureau double - miroir
commode 5 tiroirs - 2 tables de nuit



1499\$

De style contemporain
Mobilier de chambre 2 tons
Lit format Queen
Bureau double - miroir
Commode 5 tiroirs - 2 tables de nuit

1899\$



Mobilier de chambre
Fini blanc antique
Lit format Queen
Bureau double - miroir
Commode 5 tiroirs - 2 tables de nuit

1999\$



Les photos sont à titre indicatif seulement

On recherche le confort!

MATELAS PROMO SPÉCIALE
Plateau EURO
680 ressorts ensachés

39" 399\$ 60" 599\$
54" 499\$



MATELAS SARDAIGNE
Catégorie semi-ferme
Ressorts ensachés
Caisson en mousse rigide
3 zones
Format Queen

899\$



MATELAS CHAMPLAIN
Catégorie moelleux
Ressorts ensachés
Caisson en mousse rigide
Zone renforcée
Format Queen

1199\$



Offrez-vous le nec plus ultra!

Lit ajustable électrique (incluant un matelas de qualité supérieure)
Format 39 X 80

Position « zéro gravité » permettant d'élever les jambes pour
promouvoir la circulation et diminuer la pression au bas du dos
Élevez la tête et les pieds séparément ou simultanément
Télécommande sans fil

1999\$



L'expérience télévisuelle avec Samsung!



32" LED
Intelligente

L'écofrais est inclus



40"
LED
Intelligente

457\$



58"
4K
Intelligente

768\$

Ajoutez du son
à votre téléviseur!
BARRE DE SON YAMAHA
120W
Bluetooth - Wi-Fi
Son surround
Caissons de basses intégrés



279,80\$
écofrais inclus

NOUS SOMMES DE LA BANNIÈRE CLEF DE SOL



GAGNON
MEUBLES

VOTRE MAGASIN
DE CONFIANCE
DEPUIS TROIS
GÉNÉRATIONS

HEURE D'OUVERTURE

Lundi au mercredi 8 h 30 - 17 h
Jeudi 8 h 30 - 20 h
Vendredi 8 h 30 - 17 h
Samedi 8 h 30 - 15 h
Dimanche FERMÉ (journée familiale)

Gens de chez nous! On se retrouve!

N.D.L.D. : Gens de chez nous ! L'Écho d'en Haut publiera à chaque mois un article traitant de gens natifs de la région qui se révèlent, se réalisent, qui performent ailleurs au Québec, au Canada et même dans le monde.

**Ce mois-ci nous vous ferons connaître ou reconnaître le parcours de
M. Gervais Gamache**

33 années à servir dans la marine Canadienne M. Gervais Gamache, Officier supérieur Capitaine de corvette

PROPOS RECUEILLIS PAR MARIE-EVE FRANCOEUR

Gervais, natif de La Malbaie, est le fils de M. Paul-Émile Gamache et de Mme Ginette Litalien et frère de Christian. Sa famille déménage à quatre reprises avant de s'établir à Saint-Pamphile en 1977; il est alors âgé de 12 ans. Les déménagements répétés étaient dû au travail de son père qui est appelé à diriger la Banque Nationale. Ils s'établissent donc à Saint-Pamphile, pendant plusieurs années. Maintenant, ses parents habitent à L'Islet.



Gradué du secondaire en 1983 à la polyvalente de Saint-Pamphile au niveau Régulier, Gervais fait une demande afin de se joindre aux Forces armées canadiennes. À ce moment-là il n'y a pas d'ouverture, il s'inscrit donc

Vous avez parfois des
difficultés à entendre ?

**Test de
dépistage auditif
SANS FRAIS***

*Offre permanente

Service à domicile disponible sur demande.

**Clinique
de l'Audition**

Bois & Gagnon audioprothésistes

83, boul. Taché Ouest, Montmagny
418 248-7077 • 1 800 463-3626



Transport Adapté
Collectif L'Islet-Sud



418-356-2116



info@transadaptelislet.ca

- ✓ Pour vos rendez-vous médicaux;
- ✓ Pour vos sorties quotidiennes;
- ✓ Pour aller au restaurant;
- ✓ Pour voir des amis ;
- ✓ Etc.

*Un transport fait en
confiance avec une
équipe intégrée et
proche de ses usagers!*

**Vous voulez de
l'information?
Communiquez
avec nous.**

Nous offrons ce service aux gens qui sont admissibles au
programme du ministère des Transports.

Disponible 7 jours sur 7 sur réservation.

à un cours de mécanique automobile intensif à l'école des métiers de Rivière-du-Loup. À défaut d'entrer dans les Forces armées canadiennes, il choisit le métier de mécanicien de véhicules lourds.

Un mois avant de terminer son cours en mécanique, il reçoit un appel du centre de recrutement des Forces armées canadiennes qui lui dit avoir une ouverture dans un de ses choix de carrière. Il a donc terminé son année scolaire un ven-

dredi et le dimanche suivant il était en direction de Saint-Jean-sur-Richelieu pour l'École de leadership et de recrues des Forces armées canadiennes.

Par la suite, il rejoint les Forces comme technicien de coque dans la Marine. Il a complété 33 années dans la Marine canadienne; 23 comme technicien de coque (rang atteint Maître de première classe) et en 2006 il rejoint les rangs des Offi-

ciers comme Officier du génie des systèmes de la Marine, et ce, pendant 10 ans. Il a passé la majorité de sa carrière à Halifax, Nouvelle-Écosse, qu'il considère maintenant comme sa demeure.

Il a passé 16 ans sur les navires militaires au cours de sa carrière; le reste du temps, il était soit aux études pour l'avancement de sa carrière ou dans une position de support pour la flotte navale.

« J'ai eu le plaisir de visiter plusieurs pays et de travailler avec des marins de partout dans le monde : Allemagne - Hollande - Belgique - France - Royaume-Uni - Écosse - Irlande - Norvège - Danemark - Islande - Groenland - Espagne - Portugal - Italie - Grèce - Turquie - Gibraltar - Emirats Arabes Unis - Hawaï - États-Unis (plusieurs ports) - Colombie - Aruba - Curacao - Îles Vierges britanniques (Tortola) - République dominicaine - Porto Rico - Bahamas - Résolu, Nunavut ».

Gervais s'est retiré des forces en 2017, au rang de Capitaine de Corvette. Il a joint le WEIR Canada, une entreprise qui supporte le centre d'essais techniques (mer) Weir, qui est situé à LaSalle au Québec. Pour WEIR il travaille comme spécialiste des systèmes génie de la Marine à Halifax. Il projette de travailler un autre cinq ans et après, probablement se retirer définitivement pour sa retraite.

Marié en 1988 avec une femme de Dartmouth, ils ont eu deux enfants maintenant adultes et ayant leur propre vie. L'an passé son épouse a succombé à un cancer qu'elle combattait depuis plusieurs années.

Grâce à Facebook, il a renoué avec ses meilleurs amis de Saint-Pamphile, soit la fratrie Bérubé; Michel, Francis, Yvon et Diane. Malheureusement il n'a pas la chance de les visiter aussi souvent qu'il aimerait.

Même s'il n'est pas né à Saint-Pamphile, quand on lui demande « d'où il vient au Québec » il répond sans hésiter Saint-Pamphile!


Kubota

Montmagny



« LE TOUT NOUVEAU M8 »



LA NOUVELLE SÉRIE M8 EST UN TRACTEUR CONÇU POUR LES TRAVAUX AUX CHAMPS EXIGEANT DE LA PUISSANCE. DÉCOUVREZ-LE CHEZ NOUS !

LA NOUVELLE SÉRIE LX DE KUBOTA VIENT NATURELLEMENT EN TÊTE QUAND IL EST QUESTION D'UN TRACTEUR COMPACT DE QUALITÉ, CONFORTABLE ET POLYVALENT. IL EST ÉQUIPÉ D'UN MOTEUR DIESEL KUBOTA ET D'UN SIÈGE DE LUXE CONFORTABLE.



DE BEAUX CADEAUX À OFFRIR À CEUX QUE VOUS AIMEZ



Montmagny
1-416-248-2477
kubota@montmagny.ca
280, chemin des Poirier

TOUTE l'équipe de KUBOTA MONTMAGNY tient chaleureusement à vous souhaiter un Joyeux Noël et une année 2022 pleine de bonheur, santé et prospérité. Merci pour votre fidélité et votre confiance. Vous faites partie de notre réussite!

280, chemin des Poirier, Montmagny 
418 248-2477 poste 1

VISITEZ NOTRE SITE WEB :
WWW.KUBOTAMONTMAGNY.CA

« Je pense que les années que tu passes au secondaire sont les années qui te laissent le plus de souvenirs (premier amour, meilleurs amis, etc., de mentionner Gervais.



Parmi les nombreuses distinctions honorifiques reçues, cette médaille complète l'impressionnant tableau de l'Officier supérieur Gamache.

La Médaille du service en Asie du Sud-Ouest reconnaît le service effectué dans le cadre d'opérations de lutte contre le terrorisme en Asie du Sud-Ouest ou à l'appui direct de telles opérations.

Merci à Gervais de nous avoir partagé son parcours et toutes nos Félicitations pour les années servies à la nation! ✍

Offre de déneigement de toitures



Jean-Claude Plourde
Technicien en entretien de gazon
292, rue Principale, Saint-Pamphile
Cellulaire: 418 241-6793 / Téléphone: 418 356-2102

Samedi 4 décembre :
Soirée en musique avec Gilles Chouinard, coût d'entrée 5 \$.

Samedi 11 décembre :
Soirée avec en musique Jonathan et Jean-Yves Grenier, coût d'entrée 5 \$.

Vendredi 31 décembre :
Soirée Bye ! Bye ! avec en musique Gilles Chouinard et un goûter servi en fin de soirée : 15 \$

**SALLE DU
CENTENAIRE
SAINT-
PERPÉTUE**

**BAR
OUVERT**

Du jeudi au
dimanche
à partir de 16 h

SALLE
DU
CENTENAIRE

Pour informations : Donald Toussaint : 418 359-3233
Location de la salle : Yvon Lavoie : 418 359-2480

Carl Bourgault

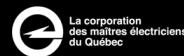
Entrepreneur Électricien

Électricité Générale
Résidentiel, commercial, industriel

Travaux complets pour ligne érablière,
service de nacelle articulée.

Tél: 418-359-1331 cell: 418-356-6997

179, Principale Sud
Sainte-Perpétue, G0R 3Z0



Et si tu t'offrais une boutique en ligne ?

La MRC de L'Islet t'offre de créer ta propre boutique en ligne de façon conviviale et abordable. En plus d'accéder à une plateforme régionale d'achat local, tu recevras l'accompagnement personnalisé de notre conseillère en marketing Web !

Pour plus de détails, contacte :
Rébecca Dubé
418 598-3076 poste 245
r.dube@mrcislet.com
unptitfaible-pourregionlislet.com



MRC de
L'Islet



Hélène Pelletier, 50 ans de coiffure

Du plaisir comme au 1^{er} jour!



Il y a dix ans, les titres « Quarante ans d'une passion qui dure » et « Une coiffeuse colorée au Salon Mode de Sainte-Perpétue » faisaient sourire les lecteurs des périodiques Coup d'œil sur Saint-Marcel et L'Écho d'en Haut.

Dix ans plus tard, ces titres sont encore d'actualité. La passion est toujours là et les couleurs sont toujours éclatantes.

Choisis un travail que tu aimes et tu n'auras pas à travailler un seul jour de ta vie. - Confucius

Alors pour Hélène, 50 ans dans son salon de coiffure et pas une seule journée de travail? Qui peut se vanter d'avoir su se réaliser pleinement sans avoir eu à travailler?

Ces cinquante années ont peaufiné la coiffeuse et aussi la femme. Femme de cœur, femme de tête, d'affaires. La femme de cœur offre le sourire qui réchauffe, qui pacifie l'âme. Elle écoute pour se faire ensuite discrète et compatissante. Sa bonne humeur déride les plus introvertis et rassure les plus fragiles.

La femme de tête est aussi dotée d'une belle intuition dont elle use toujours avec succès. Ses décisions sont réfléchies, ce qui n'enlève rien à sa spontanéité. La femme d'affaires est supportée par une belle jovialité, une approche directe et sans flatteries.

On se bâtit, on se bonifie avec le temps. Et pour Hélène, ce n'est pas fini. Il faudra encore apprécier la vigueur qui habite cette dame de cœur aux 50 ans de service dans sa communauté et d'implication sociale.

Elle aura su donner raison à ce dicton qu'on attribue à Confucius de même qu'aux témoignages de ses enfants qui voient en elle la pure joie de vivre manifestée dans un sourire éblouissant.

Bravo pour ce beau parcours. On ne peut que souhaiter qu'il se prolonge encore longtemps. ✍

Signée une amie H. Lebel



- ✓ MÉCANIQUE GÉNÉRALE
- ✓ VENTE, ACHAT et ÉCHANGE D'AUTOS USAGÉES
- *FINANCEMENT SUR PLACE*
- ✓ DÉBOSELAGE ET PEINTURE (réclamation d'assurance)
- ✓ POSE ET RÉPARATION DE PARE-BRISE
- ✓ REMORQUAGE 24 H
- ✓ CLIMATISATION
- ✓ HYDRAULIQUE
- ✓ PIÈCES NEUVES ET RECYCLÉES
- ✓ VOITURE DE COURTOISIE
- ✓ ENTREPOSAGE DE PNEUS
- ✓ COMMERÇANT-RECYCLEUR (achat de la « scrap »)

Prenez rendez-vous pour faire vérifier la géométrie des roues (alignement) et ainsi mieux affronter l'hiver !

Certificats-cadeaux disponibles !



N'oubliez pas de faire vérifier votre batterie.

Nous vous offrons le plan accord D 6 mois sans intérêt

FINANCEMENT

accord D

 Desjardins

125, rang Taché Ouest, Sainte-Perpétue, Steven Bourgault, prop. Tél. : 418 359-3163

■ Fax.: 418 359-3191 ■ Cell.: 418 356-6927 ■ garagebourgaultautopro@gmail.com ■ www.garagebourgault.com

Contre la COVID-19,

on se lave les _____, on
porte un _____ et on garde
nos _____ avec les autres.



On continue
de se protéger.

[Québec.ca/coronavirus](https://quebec.ca/coronavirus)

Réponses : mains, masque, distances. On savait que vous le saviez.

Votre
gouvernement

Québec



Assemblée générale du Magasin COOP de Saint-Pamphile

Une année exceptionnelle

PAR YOLAND BÉLANGER

Le 26 octobre dernier avait lieu à la salle municipale de Saint-Pamphile, la 80^e assemblée générale du Magasin Coop de Saint-Pamphile, coopérative fondée par nos grands-parents en 1939.

L'assemblée générale s'est déroulée devant une très faible présence, conséquence des mesures anti-covid. Il faut quand même se rappeler qu'en 2020, l'assemblée avait été simplement virtuelle.

Cette année aura été exceptionnelle pour plusieurs raisons. Les employés(es) et les clients ont toujours dû satisfaire aux exigences de la santé publique avec le port du masque, la désinfection des mains et des chariots et aussi le confinement dans notre région durant une certaine période.

Le président, M. Yvan Gauvin et le directeur général, M. Pier-Luc Morneau ont tenu à souligner le travail exceptionnel de tout le personnel qui a su répondre à toutes les

exigences sanitaires. Ils ont aussi eu beaucoup plus de travail car considérant que notre population devait rester dans la région, les achats ont été faits dans nos commerces locaux ce qui a apporté de fortes augmentations des ventes dans les départements considérés comme « essentiels ».

Financièrement, comme les clients ont beaucoup plus fait affaire avec leur coopérative et en n'oubliant pas que presque tout cela s'est fait avec très peu de dépenses additionnelles et un très faible ajout de personnel, les profits de l'année se terminant le 24 janvier 2021 ont atteint un record de 676 377 \$, ce qui fait une amélioration du profit de 138,22 %. Le chiffre d'affaires a augmenté de 1 594 328 \$ pour atteindre 14 215 161 \$, soit une augmentation de 12,63 %. Le nombre de membres a atteint 1 629 et il est toujours en progression.

L'épicerie et la quincaillerie ont eu de bonnes croissances des ventes avec 11,86 % pour le marché Tradition et 23,98 % pour le Centre de rénovation BMR. Le département de l'électronique La Source Express a connu une légère diminution considérant que n'étant pas un « service essentiel » il a été fermé quelques mois.

Comme le Magasin COOP de Saint-Pamphile est une coopérative et qu'un des principes coopératifs est le partage des profits sous forme d'une ristourne en proportion des achats faits par le membre, cette année une ristourne de 175 000 \$ sera distribuée parmi les membres. 50 % le sera en bons d'achats et l'autre 50 % en part privilégiées de catégorie C aux membres.

De plus, il y aura 62 640 \$ de Capital C des années 2007-2008 et 2009 qui sera remboursé en bons d'achat et 70 600 \$ de Capital D qui sera aussi remboursés. En résumé, cette année, il y aura 220 740 \$



De gauche à droite: René Laverdière, Liliane Dancause, Yvan Gauvin, Dominique Brochu, Régis Leclerc, Stéphanie Charland, Francis Vaillancourt.
Absent sur la photo : Gérald Bourgault.

La machinerie,
NOTRE EXPERTISE !

Vos besoins,
NOS DÉFIS !



**ENTREPRENEUR GÉNÉRAL
SPÉCIALISÉ EN EXCAVATION**
Cté L'Islet | #RBQ : 5650-6066-01

**ENTREPRISE
DENIS & LEBLANC**

418-356-8977

qui seraient remis aux membres sous forme de liquidité.

Dans sa présentation, le nouveau directeur général depuis 17 mois, M. Pier-Luc Morneau a tenu à souligner le dévouement de tous les membres du personnel et l'implication du conseil d'administration. Monsieur Morneau a aussi souligné le dévouement pour la coopérative de Madame Sylvette Legros la directrice générale qui l'a précédé.

Pour 2022, la coopérative a plusieurs projets dont un réaménagement intérieur du Marché Tradition afin d'améliorer l'expérience client et d'augmenter la facilité d'exécution et la productivité pour les employés(es). Un réaménagement de La Source Express est aussi prévu en mettant l'accent sur le service de mobilité offert par Telus.

Il n'y aura pas toujours la Covid mais la direction espère que notre population de L'Islet-Sud et Montmagny-Sud continuera à prioriser l'achat local. ✍



R.B.Q. : 5685-1470-01

RC PEINTRE INC.
INTÉRIEUR - EXTÉRIEUR

Tél. : 1 418 241-3878 / Tél. : 418 359-2277
regiscloutier@yahoo.ca

5, rue du Rocher
Ste-Perpétue (Qc) G0R 3Z0

Clinique
d'acupuncture



Sylvie Cloutier

305, Verreault,
Saint-Jean-Port-Joli
Tél.: 418-598-9455

No LIC.: A-021-89

*Du lundi au jeudi
- Jour et soir -*





**DESTINATION
RÉGION L'ISLET**

- Surveillez nos écrans
- Affichez-vous dans plus de 40 établissements
- Forfaits avantageux



Information : 418 359-2124



*Récompensez vos pieds ou ceux
de quelqu'un d'autre en
offrant un certificat-cadeau
pour Noël !*

*Taille d'ongles, cors et corne,
oeil de perdrix, verrue plantaire,
pied d'athlète et diabétique,
mycose de l'ongle, crevasse.
* Soin complet et massage **

*Pour me joindre : Diane Miville au
418 356-2102 ou 418 356-7794.
292, Principale, Saint-Pamphile.*

Reçu pour assurance



*Salon
d'esthétique
et d'électrolyse
par ordinateur*

Mariane St-Pierre
8, rue Chouinard, Sainte-Perpétue, 418 359-3101

Mésothérapie sans aiguilles
Vous pouvez faire **un traitement avant
un événement** (temps des Fêtes, sortie de
bureau..) ou une **cure de 4 traitements.**



KLAPP
COSMETICS

Le « médecin méso + »
HC3 Skinshooter.
La mésothérapie sans aiguilles.
Complètement différent.
Soigne différemment.

Plusieurs idées-cadeaux à différents prix.

**Je vous invite à prendre RENDEZ-VOUS
POUR LA PÉRIODE DES FÊTES !**

Nouveau départ pour les Fêtes du 150e de Saint-Pamphile

PAR YOLAND BÉLANGER

Nous espérons une grandiose fête du 150° de Saint-Pamphile. Elle a dû être annulée en 2020 en raison de la Covid 19 et de toutes les mesures de confinement. Le comité sous la présidence de Francine Couette s'est réuni il y a quelques mois afin d'envisager les opportunités d'organiser des activités en 2022. D'un commun accord, le comité a pris la décision de faire des Fêtes beaucoup plus modestes. Lorsque nous constatons ce qui se passe en Europe actuellement avec les mesures sanitaires, le comité a préféré cibler seulement quelques activités qui pourraient être déplacées si la situation l'exigeait.

La première activité a eu lieu dimanche le 24 octobre dernier à l'église de Saint-Pamphile avec la messe pour souligner le redémarrage des Fêtes du 150° de Saint-Pamphile. Pour l'occasion, nous avons la présence de sept prêtres qui ont œuvré dans notre paroisse ou qui y sont encore: soit les abbés Simon-Pierre Pelletier, Clément Gagnon, Gilles Cloutier, Yves Hébert ainsi que notre prêtre responsable actuel l'abbé Michel Talbot et notre prêtre résident l'abbé Fernando Moreno. Plusieurs autres prêtres auraient aimé être présents mais tous avaient des messes à célébrer dans d'autres paroisses.

Beaucoup de paroissiens(es) étaient présents dont plusieurs en costume d'époque. Le comité de liturgie a passé plusieurs heures afin de monter de très belles décorations. Parmi les activités présentées lors de cette célébration, il y avait des personnes de notre communauté qui ont apporté à l'autel des objets significatifs de la période de nos fondateurs. Le comité a aussi profité de l'occasion pour présenter le couple du 150e soit Madame Huguette Flamand et Monsieur Alexandre Leblanc. Ce couple a été choisi en raison de leurs implications bénévoles dans plusieurs organismes de notre paroisse. De plus, il y a eu le dévoilement de la chanson thème du



**ASSEMBLÉE NATIONALE
DU QUÉBEC**

Hôtel du Parlement
1045, rue des Parlementaires
Québec (Québec) G1A 1A4

Bureau de circonscription
6, rue Saint-Jean-Baptiste Est, bur. 206
Montmagny (Québec) G5V 1J7
Tél.: 418 234-1893 Téléc.: 418 234-1659
Sans frais: 1 866 774-1893
Marie-Eve.Proulx.CDS@assnat.qc.ca

MARIE-EVE PROULX
Députée de Côte-du-Sud



Gina Blanchet
AVOCATE INC.

68, rue du Palais de Justice, bureau 102
Montmagny (Québec) G5V 1P5
Tél.: 418 248-0303 • Fax: 418 248-2021

gina.blanchet@gbavocate.com



Pelletier Électrique

ENTREPRENEUR

SAINT-PAMPHILE

RÉSIDENTIEL - COMMERCIAL - INDUSTRIEL
LIGNE CABANE À SUCRE

Tél.: 418-356-1311

Cell.: 418-710-5130 / 418-710-0533

Licence R.B.Q.: 5709-5622-01

MPP

MARIE-PIER PELLETIER
NOTAIRE



Pour un service
professionnel et humain

M^e Marie-Pier Pelletier
Notaire | Médiatrice familiale

M^e Audrey St-Gelais
Notaire

**Étude cessionnaire
des greffes de**
Jean-Pierre Ouellet, notaire
Jean Paré, notaire

598-B, route de l'Église, Saint-Jean-Port-Joli, Qc. G0R 3G0
T. 418 358.3588 F. 418 358.3589 info@mppnotaire.com
mppnotaire.com

150^e composée paroles, musique et enregistrement par Jocelyn Bernier.

Le comité a comme projet une série d'activités dont la principale aurait lieu le 2 juillet. Les activités à prévoir durant cette journée sont à être rediscutées dans le comité mais seraient assez variées afin que le maximum de nos concitoyens, les gens de la région et ceux habitant à l'extérieur aient le goût de venir partager cette journée de retrouvailles avec nous de Saint-Pamphile.

La population sera informée des activités à venir. Si vous aviez des suggestions, n'hésitez pas à en faire part à la présidente, Madame Francine Couette, ou tout autre membre du comité. ✍



Le couple du 150^e : Mme Huguette Flamand et M. Alexandre Leblanc.



Merci Catherine !

La Médiathèque L'Héritage accueillait en spectacle le deux octobre dernier, deux artistes en tandem sur scène comme dans la vie, Christian-Marc Gendron et Manon Séguin. Cette soirée fut mémorable tant le public et les artistes étaient à l'unisson!

Nous tenons à remercier *Catherine Chouinard Photographe* pour le crédit photos. ✍



Matériaux
Blanchet
Inc.

Produits forestiers

materiauxblanchet.ca

SAINT-PAMPHILE

TÉL.: (418) 356-3344
FAX: (418) 356-2425

Les citoyens de L'Islet-Sud ont choisi leurs représentants!

Résultats des élections municipales

PAR ÉDITH BLANCHET

Le 7 novembre dernier, la population était invitée à se rendre aux urnes pour remplir leur devoir de citoyen, soit de voter afin d'élire le prochain conseil de leur municipalité. Quels sont les résultats de ces élections dans nos sept municipalités du Sud? Voici un petit tour d'horizon!

D'abord, deux municipalités n'ont pas eu à tenir de scrutin puisque tous les membres de ces conseils ont été élus sans opposition. C'est le cas de Saint-Adalbert, où la composition du conseil est similaire au précédent mandat. En effet, le maire, M. René Laverdière, ainsi que quatre conseillers, soit Marjolaine Leblanc, Vanessa Chouinard, France Thibodeau et Simon Bourgault, reprennent leur poste respectif. Ils accueillent toutefois deux nouveaux candidats, soit Véronique Côté et Catherine Bilodeau aux sièges 5 et 6.



Mme Mélanie Bourgault,
nouvelle mairesse.

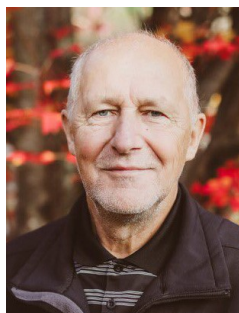
Le conseil municipal de Saint-Marcel a également été élu sans opposition, mais avec une majorité de nouveaux membres: un seul ancien conseiller a gardé son poste. Le conseil est donc maintenant mené par la nouvelle mairesse Mme Mélanie Bourgault et composé, en ordre d'occupation des sièges, de Gabriel Bélanger, Lorraine Michaud, Frédéric Caron, Jacques Morin (sortant de ce poste), Clément Bernier et Réal Petitclerc.

À Sainte-Félicité, un seul siège était en élection: les six autres postes du conseil ont été comblés par des candidats élus sans opposition. Le conseil est ainsi maintenant formé de M. Alphée St-Pierre, réélu comme maire, et des conseillers Lucie Bourgault, Yves Pelletier (sortant), Guylaine Chouinard (sortante), Guy Pellerin (sortant), Lucien Pelletier et Réjean Morneau, ce dernier ayant été élu avec 58,20 % des votes contre 41,80 % pour son adversaire Mathieu St-Pierre.

À Tourville, la population devait voter afin de choisir qui

serait élu aux sièges 2 et 4, alors que tous les autres postes ont été comblés par les candidats sortants qui ont été réélus sans opposition aux mêmes sièges. Au siège 2, c'est la candidate sortante Lucia Joncas qui a été réélue avec 56,35 % des votes contre son concurrent Robyn Chouinard avec 43,65 %. Au siège 4, Benoit Gagnon a obtenu la majorité des voix avec un pourcentage de 58,21 % contre 41,79 % pour la candidate Jenny Jonas. Ces deux membres élus viennent donc compléter l'équipe formée de M. Benoit Dubé, maire, et des conseillers Luce Morneau, Vicky Labonté, Stéphanie Dubreuil et Cynthia Bois.

Un scénario semblable s'est déroulé à Saint-Pamphile: deux sièges étaient en élection, tandis que les autres membres du conseil ont tous été élus par acclamation. Ainsi, au siège 2, la candidate Karine Godbout a remporté avec 75,55 % des voix contre son adversaire Luc Paris, qui était sortant de ce poste. Au siège 5, c'est Richard Côté qui l'a emporté avec une différence de seulement 2 voix sur son concurrent Paul-André Leblanc, qui n'a d'ailleurs pas engagé de procédure de recomptage. Ces deux nouveaux membres du conseil viennent donc rejoindre l'équipe formée de M. Mario Leblanc, maire, et des conseillers Francine Couette, Sébastien Thibault, Marlène Bourgault et Gaétan Anctil, ce dernier étant également un nouveau membre du conseil, mais élu sans opposition.



M. Claude Daigle,
nouveau maire.

Plus au Nord, les citoyens de Sainte-Perpétue étaient invités à élire l'ensemble du conseil municipal: tous les postes étaient en élection et deux équipes électorales s'étaient formées, soit l'équipe Avoine et l'équipe du Renouveau. Suite au vote de la population, avec un taux de participation de 64,7 %, six sièges sur sept ont été comblés par les candidats de cette dernière équipe. Au poste de maire, c'est donc M. Claude Daigle qui a été élu avec 59,12 % des votes contre

40,88 % pour Mme Céline Avoine. Les autres sièges, en ordre d'occupation, ont été comblés par Lise Anctil (avec 51,55 % des votes contre Pierre Harton), Nancy Lamarre (avec 62,03 % des votes contre Donald Tous-saint), Gilles Chouinard (avec 62,90 % des votes contre Gerald Melanson), Marylou Mercier (avec 66,63 % contre Stéphanie Lizotte), Guylaine Cloutier (avec 49,94 % des votes contre Denis-Paul Ouellet et Linda Thiboutot, qui était une candidate indépendante) et Guy Joncas (avec 58,43 % des votes contre André Daigle), ce dernier étant le seul membre sortant et réélu de ce nouveau conseil municipal.



- ◀ Déménagement
- ◀ Entreposage
- ◀ Transport spécialisé

482, boulevard Taché Est
Montmagny (Québec) G5V 1E2

418 248-9353 | 1 866 448-9353
bomontexpert.com

Conscient de vos besoins

À Saint-Omer, les citoyens devaient également compléter sept bulletins de vote, soit un pour chacun des sept sièges du conseil municipal. Avec un taux de vote de 58,2 %, c'est Mme Nathalie Chouinard qui a été élue comme mairesse avec 67,32 % des voix contre 32,68 % pour son adversaire Lauréat Fortin. Aux autres sièges, la population a élu René Laterreur (avec 59,42 % des votes contre Denis Thibeault), Claude Lafond (avec 62,93 % des votes contre Marcel Avoine), Huguette Roy Gauthier (avec 51,71 % contre Nathalie Pelletier), Diane Leblanc (avec 71,5 % des votes contre Chantal Moisan), Nathalie Beaumont avec 70,05 % des votes contre Jocelyn Caron) et Claudette Blanchet (avec 56,31 % des votes contre Éric Caron). Mesdames Chouinard, Leblanc et Blanchette étaient toutes trois sortantes de leur poste respectif.



Mme Nathalie Chouinard,
maïresse de Saint-Omer.

Même si la situation est différente dans chacune de nos municipalités, tous ces nouveaux conseils devront œuvrer vers le même objectif, soit celui de représenter au mieux la population qui les a élus comme représentants pour les quatre prochaines années! ✍

Tél.: 418 356-3646
Télec. : 418 356-2068

GARAGE YVON VAILLANCOURT

Alignement et mécanique générale

Gilles et Éric Vaillancourt, propriétaires,
329, rue Principale Nord, Saint-Pamphile, QC G0R 3X0

ACUPUNCTURE

Mélanie Caron

Acupunctrice

Membre de la Fédération
des Kinésithérapeutes du Québec

418 241-2124

St-Marcel

Montmagny (Physio Optimum)

acupuncturemelaniecaron@outlook.fr

No licence: A-022-16

Guy
Chouinard
Câble/Tv

Télévision - Internet - Téléphonie
Fibre optique

RÉSIDENTIEL ET COMMERCIAL

418 356-5276

Salon Domi-Coiffe

197, de l'Église, Saint-Pamphile, 418 356-2759

Prop.: Chantal Pelletier

Joyeux Noël!

Bonne et Heureuse
Année!

Le Temps des Fêtes approche, chers
clients et clientes, je vous invite à
prendre rendez-vous.

Certificats-cadeaux disponibles

Mécanique générale

Anctil

Automobiles 2008 inc.

SYLVAIN ANCTIL • STÉPHAN ANCTIL

589, rue Principale, Saint-Pamphile, QC G0R 3X0 • Tél. (418) 356-5511

Télec. (418) 356-5512 • Courriel : anctilautomobiles2008@hotmail.com

Suivez-nous
sur Facebook

Le Vestiaire Communautaire un organisme à découvrir ou redécouvrir!

PAR MARIE-ÈVE FRANCOEUR

Vendredi dernier, le 12 novembre, j'ai rencontré le conseil d'administration du Vestiaire Communautaire de Saint-Pamphile. J'étais curieuse de connaître quel était exactement leur mandat. Les dames « bénévoles » plusieurs jours par semaine à trier les boîtes et les sacs de dons; elles font aussi affaire avec des compagnies de recyclage et récupération comme l'Entraide diabétique

Québec (qui ramasse de tout) et l'Élan collectif (vêtements, souliers, sacoches, fournitures scolaires) qui reprennent ce que le vestiaire ne peut garder.

Plastique, fer, électroménagers défectueux sont redistribués aux bons organismes (exemple : sert plus à rien).

Il a été entendu dans un reportage à l'occasion du COP 26 que les vêtements sont la 4^{ième} source de pollution pour l'environnement. Il est donc de notre devoir de citoyen de donner au suivant, de réutiliser, recycler et récupérer. Le vestiaire nous accompagne très bien dans ce mouvement écologique.

Le vestiaire prend les dons de vêtements/souliers, de petits électroménagers, de livres, de jeux, de jouets et plus encore.

Bien disposés par catégories, homme, femme, enfant, sur des étagères bien remplies, c'est comme un magasin

Aide aux travailleurs accidentés

Accident du travail et de la route
Normes du travail (congédiement - harcèlement)

Marie-Ève Picard
ata.mepicard@hotmail.com

Marie-Christine Pelletier
ata@mcpelletier@outlook.com

114-B, avenue de Gaspé Est, Saint-Jean-Port-Joli, G0R 3G0

Tél.: 418 598-9844 • Fax : 418 598-9853
www.aideauxtravailleurs.com

*Soins de
massothérapie
adaptés à vos besoins*
offerts à Saint-Pamphile
et Saint-Jean-Port-Joli

Patricia Bourgault, Massothérapeute agréée

Cell.: 418 598-9910

**Pour Noël, offrez un
certificat-cadeau !**



de grande surface où on peut trouver de tout ou presque et ce, à des prix minimes. Plusieurs travailleurs de la région viennent y chercher leurs vêtements de travail. Les bénévoles s'investissent vraiment, elles décorent pour chaque occasion : Halloween ou Saint-Valentin. Pour Noël, elles préparent même des boîtes cadeaux surprises faites avec des dons d'articles neufs. Ces boîtes sont vendues pour quelques dollars; parfait pour des échanges de cadeaux entre amis, collègues ou en famille.

La trésorière me dit que l'organisme est autosuffisant et c'est leur objectif. S'il y a des surplus, l'organisme redonne à des fondations, La Maison d'Hélène et la Maison de la Famille par exemple. Une activité annuelle permet aussi de gâter les bénévoles.

Situé au 296, du Foyer Nord (ancien local des Ambulances L'Islet-Sud), le Vestiaire a maintenant augmenté ses heures d'ouverture. Il est ouvert le jeudi de 11 h à 16 h, et jusqu'à 17 h le dernier jeudi du mois, tous les samedis de 13 h à 16 h.

Voici quelques consignes à observer lorsque nous faisons un don, j'appellerai ça le « Respect du Don ». C'est

**Joyeux Noël et Bonne Année à tous
ainsi qu'à ma distinguée clientèle !**

En coiffure, pensez déjà à prendre
rendez-vous pour
le Temps des Fêtes !

coiffure

Chantal Giroux

coiffure et bronzage elle et lui

**Certificats-cadeaux
disponibles**

418 356.5109

569, Rang Double
Saint-Pamphile (Québec) G0R 3X0

une vraie problématique me disent elles, et c'est notre responsabilité de donateurs/citoyens.

-Ne laissez pas les boîtes et les sacs à l'extérieur; il y a maintenant un petit cabanon sur le côté où on peut déposer nos dons. Il est régulièrement vidé.



-Donnez des vêtements propres et en bon état. Le Vestiaire Communautaire n'est pas équipé pour laver et réparer les vêtements; ne donnez pas en disant « elles feront ce qu'elles veulent avec ça ».

-Assurez-vous que vos petits électroménagers sont fonctionnels et propres (miettes de pain dans le grille-pain !)

En terminant, venez visiter le Vestiaire Communautaire, vous y ferez très certainement de belles trouvailles et poserez un geste écologique.

Merci à mesdames. Gisèle, Lise, Jacqueline et Lucie de m'avoir reçue et bien informée sur le fonctionnement de cet organisme. ✍



FONDATION
DES SERVICES DE
santé
MRC DE L'ISLET

www.fondationsantelislet.com

Salon Clovabel

Coiffure Hommes - Femmes - Enfants
Pose d'ongles et pose de cils

**SANS RENDEZ-VOUS les
mercredis, jeudis et vendredis de 13 h à 17 h.**

Tracy : (418) 359-2669
Audrey : (418) 252-0447

307, rue Principale Sud, Sainte-Perpétue, G0R 3Z0



**Profitez de nos rabais pour vous
gâter et faire vos cadeaux de Noël.**



*Nous avons tout ce qu'il faut pour
tous les membres de votre famille.*



**Besoin d'un coup de main ? Notre
équipe se fera un plaisir de vous aider.**



N'oubliez pas, en plus, vos points sur la carte
FAMILIPLUS à dépenser, cela réduit votre facture.

Faites-vous plaisir !

HEURES D'OUVERTURE DANS LES 2 SUCCURSALES

⇒ Vendredis : 24 et 31 décembre : 9 h à 16 h

⇒ Samedis : 25 décembre et 1^{er} janvier **FERMÉ**

⇒ Dimanches : 26 décembre et 2 janvier **FERMÉ**

⇒ Lundi au jeudi : horaire régulier.

Retour horaire régulier à partir du 3 janvier 2022



**Pharmacie
ISABELLE CARON INC.**



AFFILIÉ À :



35, Principale, local 104
Saint-Pamphile
(Québec) G0R 3X0

Téléphone : (418) 356-3341
Télécopieur : (418) 356-2178

361, rue Principale
Sainte-Perpétue
(Québec) G0R 3Z0

Téléphone : (418) 359-3388
Télécopieur : (418) 359-3651

Casse-croûte Le Traiteur



À partir du 5 décembre,
**les BUFFETS à VOLONTÉ
du dimanche recommencent**
de 9 h jusqu'à 13 h.
*** SUR RÉSERVATION ***

Le passeport
vaccinal et la
pièce d'identité
seront
demandés.

*Suite aux nouvelles recommandations gouvernemen-
tales, les clients peuvent se servir eux-mêmes.*

Heures d'ouverture régulières :

Dimanche :
de 7 h 30 à 19 h 30
Lundi : de 5 h 30 à 19 h
Mardi : de 5 h 30 à 19 h
Mercredi : de 5 h 30 à 19 h
Jeudi : de 5 h 30 à 20 h
Vendredi : de 5 h 30 à 20 h
Samedi : de 7 h 30 à 20 h



FERMÉ DURANT LA PÉRIODE DES FÊTES :

à partir de 20 h le
23 décembre jusqu'au 1^{er}
janvier inclusivement.

**Ouvert le 2 janvier
à partir de 9 h.**



**2, rue de l'Église, Sainte-Perpétue
Nicole Jacques, prop. • 418 359-2717**

PAR YOLAND BÉLANGER



• Vol • Feu • Intrusion
• Résidentiel • Commercial
Industriel

À votre service depuis **38** ans déjà !

*Dormez l'esprit en paix
votre sécurité est notre priorité !*

ALARMES
Clément Pelletier inc.

197, 3^e Avenue, L'Islet (Québec)
Tél.: **418-247-7003**
1 800 563-7003
acpinc@videotron.ca

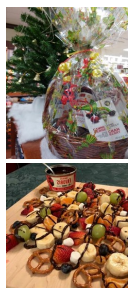
• LES MARCHÉS • Tradition

Nous avons tout pour plaire pour le temps des Fêtes !

- Différents paniers-cadeaux, assortiment de confiseries, plateaux de bonbons variés, assortiment de biscuits !
- À l'approche des Fêtes, nous poursuivons la tradition en faisant appel à votre générosité et votre implication pour la Guignolée. Toutes les denrées seront remises à la Maison de la Famille. *Merci à tous pour votre générosité !*
- Le billet Célébration 2022 est de retour !
- Nos certificats-cadeaux disponibles en tout temps !

FRUITS ET LÉGUMES

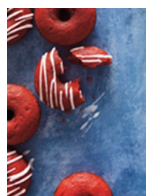
- N'hésitez pas à commander un panier de fruits personnalisé à votre goût !
- Nous avons plusieurs combinaisons possibles pour un cadeau parfait !
- Que ce soit un panier de produits d'érable, un panier vin et fromage, une assiette de crudités ou encore une assiette de fondue Chocolat favori ! Un régal pour la bouche et les yeux !



BOULANGERIE

Les p'tits desserts du temps des Fêtes sont là !

- Beignes Red Velvet;
- Panettone, choix de plateaux pour les Fêtes!
- Grande variété de bûches et de gâteaux aux fruits
- Gâteaux roulés, MOKA
- Brownies de Noël Chocolat favori;



BOUCHERIE

La saison de la fondue est de retour !

Nous avons une grande variété de viande en magasin ! Pour votre réveillon, nous avons également :

- un grand choix d'hors-d'œuvre ou encore différents plateaux de sushis pour embellir votre table du temps des Fêtes !



CHARCUTERIE ET FROMAGE

- Calendrier de l'Avent (fromage)
- Prévente de tourtières date limite: 12 décembre
- Assiette brie fondant abricot et amande, pomme et pacanes;
- Assiette de salade, viandes froides, sandwiches, pains farcis, fromages raisins.



La brochure **Le traiteur est là pour vous**, pour une réception sans tracas, notre équipe se fera un plaisir de vous conseiller et de préparer votre repas.

Date limite le 20 décembre !

La Coop
St-Pamphile

35, Principale, Saint-Pamphile,
www.lacoopstpamphile.ca

**Vous êtes en panne d'idées cadeaux,
venez consulter nos conseillers en magasin !**

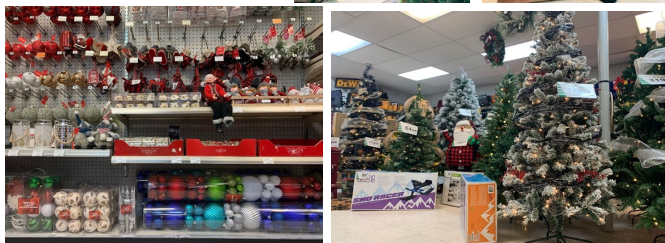
Trouvez des idées pour tous, Tuque, Bluetooth/
Diffuseur/lampe/Voiture Téléguidée ...



LA SOURCE
EXPRESS

418 356-3373 poste 2500

*La magie du temps
des Fêtes est arrivée
chez BMR !
Passez nous voir !*



Spécial
sur les granules !
Restez au chaud cet hiver !
4,97 \$ le sac



BMR

**Bienvenue
chez vous**

www.lacoopstpamphile.ca

12, Principale, Saint-Pamphile, 418 356-3373

Mon beau sapin roi de la...

sécurité incendie!

- Si vous préférez un sapin naturel, choisissez-en un qui est fraîchement coupé : lorsqu'on touche les branches, les aiguilles ne devraient pas tomber.
- Avant de placer l'arbre dans son socle, coupez le tronc de cinq centimètres.
- Ne placez jamais de chandelles allumées dans l'arbre.
- Assurez-vous que l'arbre soit placé à au moins un mètre de toute source de chaleur (foyer, radiateur, chandelle, ampoule, bouche de chaleur, etc.).
- Jetez l'arbre lorsqu'il est sec et que beaucoup d'aiguilles tombent.



ASTUCE SÉCURITÉ :

Ajoutez de l'eau dans le socle
de l'arbre à tous les jours!

Voisin Famille Simard Saint-Pamphile récipiendaire en « Innovation »



Le 15 octobre dernier, le groupe Harnois Énergies nous conviait à un gala à Estérel, dans les Laurentides. Le gala de la tournée Distinction a pour but de mettre en

PRÉVOSTECH

Électricité | Climatisation-Chauffage | Réfrigération

418 249-2200



Corporation
des maîtres électriciens
du Québec

RBQ : 5796-2458-01

Vente, installation, réparation et entretien de thermopompe

Thermopompe à partir de 2400\$ + taxes, installation et raccordement électrique inclus.

Situé à Saint-Fabien-de-Panet

www.prevostech.ca



Contactez-nous pour une soumission gratuite
Marc-André et Maxime Prévost, Propriétaires

Concessionnaire agréé de :



Chauffage et Climatisation



lumière les marchands qui font rayonner le réseau Harnois Énergies (Esso, Harnois et Pétro T).

Nous avons été nommés récipiendaires dans la catégorie Innovation. Merci à nos inestimables employé(e)s ainsi qu'à notre précieuse clientèle. Avec vous, tout est possible!!! ✍

Hébergement touristique ■ Tourville



la maison du
voyageur

Réservation ou information

Tél. : 418 359-2030

Cell.: 418 356-6720

info@maisonduvoyageur.ca

www.maisonduvoyageur.ca

1026, Principale, local 100,
Tourville, G0R 4M0

À 450 mètres du chalet-resto Centre Sportif Le Jasmin,
une halte touristique située à la croisée de la route 204
et du tronçon Monk - 418 359-3723

L'enregistrement et la remise des clés s'effectuent au Dépanneur H&R Gaulin

961, Principale Tourville - 418 359-2891

(à 250 mètres du Chalet-resto Le Jasmin)

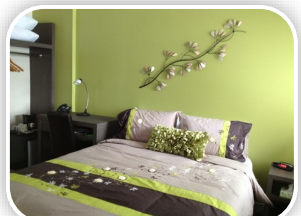
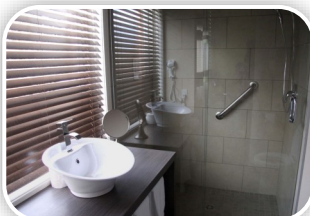


L'endroit par excellence où séjourner en L'Islet-Sud

La Maison du Voyageur vous
offre toutes les commodités
d'un chez-soi dans une
ambiance relaxante
et conviviale.

Nous vous invitons à vous
installer à votre aise dans un
décor au goût d'un grand hôtel.

- Chambres avec salle de bain privée
- Chambres avec salle de bain commune
- Salon
- Cuisine
- Buanderie
- Wi-fi
- Air climatisé



Dépanneur H. et R. Gaulin Inc. de Tourville

vous propose ses

**populaires et délicieux
produits maison** pour emporter,

en collaboration avec

Le Resto Pub Délice de Québec.

*Une cuisine familiale unique,
renommée !*



Venez chercher le
menu au dépanneur
(961, rue Principale à
Tourville),
faites votre commande au
418 359-2891
et savourez la qualité !

Différents plats offerts :

Soupes & sauces
Plats préparés avec :

- Boeuf
 - Porc
 - Poulet
 - Poissons et fruits de mer
- Pâtés & tartes
Lasagnes...



*Vous
recevez à
Noël ?*

Informez-vous
sur notre

*Boîte repas
du Temps
des Fêtes*

Dépanneur H. et R. Gaulin Inc.

CHAMBRES À LOUER à la journée ou à la semaine.

Dépositaire des produits
Avon et Watkins

961, rue Principale,
Tourville,
418 359-2891

- Bière froide & Vin
- Journaux
- Plats faits maison

Ouvert 7 jours par
semaine



CELI 2022

Planifiez tôt à un meilleur taux



**Planifiez votre
cotisation
dès maintenant**

Profitez d'un **taux plus élevé**
que le taux courant jusqu'au
31 décembre 2021.

Parlez-en à un conseiller ou visitez
desjardins.com/promo-CELI



Desjardins

Caisse du Sud de L'Islet
et des Hautes-Terres



3, route Elgin Sud, Saint-Pamphile, G0R 3X0
Tél : (418) 356-5501 www.saintpamphile.ca

164^e ÉDITION - DÉCEMBRE 2021

FILM DU
JEUDI 2 DÉC.
19H



FILM DU
LUNDI 13 DÉC.
19H



Cueillette des bacs

24-25 nov.	1-2 déc.
8-9 déc.	15-16 déc.
22-23 déc.	29-30 déc.

NOUVEAU CONSEIL MUNICIPAL



De gauche à droite:

Derrière:

- ⇒ **Richard Côté** - siège #5 (sécurité publique)
- ⇒ **Mario-Leblanc** - Maire
- ⇒ **Karine Godbout** - siège #2 (hygiène du milieu)
- ⇒ **Sébastien Thibault** - siège #3 (loisirs sportifs)

Devant:

- ⇒ **Gaétan Anctil** - siège #6 (transport)
- ⇒ **Marlene Bourgault** - siège #4 (santé, bien-être et loisirs culturels)
- ⇒ **Francine Couette** - siège #1 (aménagement, urbanisme et développement)

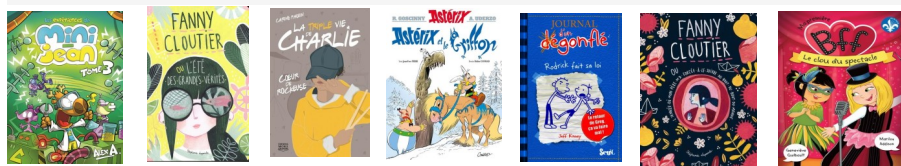
La Bibliothèque Marie-Louise Gagnon

Mercredi 18 h 30 à 20 h
Jeudi 15 h à 16 h 30 et 18 h 30 à 20 h ainsi que le premier dimanche du mois

NOUVEAUTÉS ADULTE DÉCEMBRE



NOUVEAUTÉS JEUNESSE DÉCEMBRE



BIBLIOTHÈQUE
MARIE-LOUISE GAGNON

TIRAGE DE NOËL

3 paniers cadeaux d'une valeur de 150\$

Incluant un certificat-cadeau de 50\$ à la Pagaïe et divers produits amusants et gourmands selon la catégorie d'âge
Enfant Adolescent Adulte

En novembre et décembre, chaque visite à la bibliothèque vous donnera droit à un coupon pour le tirage du jeudi 16 décembre.

*Vous devez être membre et effectuer un emprunt.

Bonne chance à tous!

Une activité de Noël extérieure pour se réunir

18 DÉCEMBRE

- ★ Feu de joie
- ★ Parade
- ★ Rencontre avec le Père Noël
- ★ Feux d'artifices
- ★ Musique
- ★ Et pleins d'autres surprises à venir



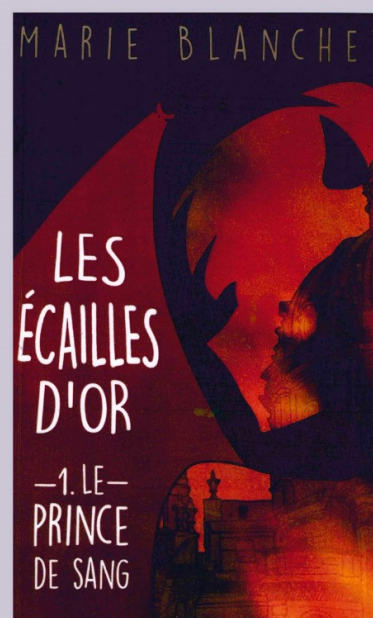
PLACE DE LA FRATERNITÉ
À COMPTER DE 18H30



VISITE DE L'AUTEURE MARIE BLANCHET

*Salle du conseil de
Sainte-Perpétue*

*Le 4 décembre 2021
à 13h30*



Bienvenue à tous !!



Marie Blanchet est une jeune québécoise de 26 ans qui adore le fantastique et la science-fiction. Elle habite à Rivière-du-Loup avec son conjoint et leur lapin. Lorsqu'elle n'est pas en train de lire un livre, Marie peut habituellement être trouvée en train de les empiler et d'en acheter d'autres.

Le Prince de Sang est son premier roman.

L'ENTRETIEN
DE VOTRE VÉHICULE,
ÇA COMMENCE
CHEZ

L'ISLET
CHRYSLER

DODGE JEEP RAM

PROFITEZ
D'UN SERVICE
HORS PAIR
GARANTI PAR
DES TECHNICIENS
QUALIFIÉS
ET CERTIFIÉS.

PRENEZ RENDEZ-VOUS
DÈS MAINTENANT!

FORFAIT

de changement d'huile
à partir de seulement

79,95\$

Taxes en sus

FORFAIT

de changement de pneus,
pose et balancement, à partir
de seulement

69,95\$

Taxes en sus

418 359-2244

lisletchrysler.com

1001, rue Principale, **Tourville**

Cindy Gagnon,
Ambassadrice
de l'année « Ella
Baché »



(D.B.) En novembre dernier, Cindy Gagnon, esthéticienne à Saint-Pamphile, a reçu un bel honneur en étant nommée « Ambassadrice de l'année » pour la gamme de produits de soins du visage *Ella Baché*. Cindy est heureuse de faire découvrir cette gamme réputée de produits, non seulement à sa clinique ICÔNE Clinique Esthétique mais aussi à d'autres femmes du domaine de la beauté !

Depuis le lancement de son entreprise, *Ella Baché* est au cœur de sa réussite et de la satisfaction de ses clientes, c'est une référence professionnelle de la beauté.

Sa passion pour cette gamme résulte à en parler le plus souvent possible à plus de gens possibles !

Cindy est honorée d'avoir reçu ce prix et remercie l'équipe qui l'entoure.

Pour plus d'informations, vous pouvez rejoindre Cindy au : 10, route Elgin Sud, Saint-Pamphile au 418 356-8653. ✍



Encore une fois, vous notre chère clientèle, aurez fait la différence pour nous tout au long de cette année. En espérant pour la prochaine année, que nous pourrions mettre cette pandémie doucement de côté, et revenir à une vie normale! Nous vous souhaitons, malgré tout, un très Joyeux Temps des Fêtes et une meilleure année à venir et que la Santé vous accompagne tout au long de celle-ci!

Kathy, Régis et toute l'équipe.

Prenez note que nous serons FERMÉS du 24 décembre à 19 h 30 jusqu'au mardi 29 décembre, 7 h.

Nous désirons offrir à nos précieux employés un moment de répit et la possibilité, si minime soit-elle, de célébrer avec leurs proches.

Restaurant Chez Réjean,

REPAS DES FÊTES EN SALLE :

- ✓ Assiette traditionnelle du Temps des Fêtes
- ✓ 1^{er} janvier : Buffet chinois

BOÎTE DE NOËL

Bœuf en cubes
Tourtière maison
Dinde en sauce
Patate au four et légumes
Ketchup aux fruits
Soupe & desserts

BOÎTE ITALIENNE

Lasagne
Fettuccine alfredo
Pizza
Ailes de poulet
Salade césar, pain à l'ail
Soupe & dessert

*Un repas de Noël tout prêt pour 2 ou 10 personnes
ça t'intéresse? On a ça pour toi!*

DISPONIBLE SUR LIVRAISON ! Commande sur réservation !!!
Pour plus d'infos ou réservations, appelez-nous 418-356-5836.



DEPUIS 1986

Que ce soit pour une coupe partielle ou totale, nous possédons l'équipement nécessaire pour réaliser vos travaux.

Projet clé en main ou selon vos besoins!

Pour plus d'information :
Daniel : 418 356-6419 Mathieu : 418 356-6388
mathieu@efdc@gmail.com



ACHAT DE LOTS À BOIS

SERVICE D'EXCAVATION

COUPE DE BOIS

VISITES AUX AÎNÉS

(Octobre et novembre 2021)

Quatre représentations théâtrales auprès de nos aînés ont pu être réalisées grâce au soutien financier du gouvernement du Québec et de la MRC de l'Islet dans le cadre du développement culturel 2020-2023.



Ces représentations ont été tenues à Saint-Pamphile à La Villa Joie de Vivre (17 octobre), à La Résidence Dumas (24 octobre), au regroupement Hop! la Vie! (9 novembre) et à la Résidence L'Abri des Appalaches de Sainte-Perpétue (14 novembre).

La prestation humoristique touchait le thème de la Covid-19. Cette représentation est une contrefaçon de la situation, étayée par les réflexions et les actions d'un couple fictif pendant la pandémie. Une partie du texte se voulait aussi un rappel de lieux (industries et commerces disparus), d'événements passés et de personnages connus qui nourrissent ces souvenirs. Le tout se terminant par un chant ancien sur les quatre saisons de la vie *Tout doucement*.

La prestation exécutée est une création de madame Laetitia Leclerc et de monsieur Clermont Morneau. Elle a été écrite dans le but de divertir.

Laetitia et Clermont se sont toujours intéressés et impliqués dans plusieurs domaines, particulièrement celui de la culture depuis une vingtaine d'années par le biais du Centre culturel Godend'Art de Saint-Pamphile.

Ils ont participé depuis fort longtemps à l'effort théâtral, jouant avec des comédiens de chez-nous, dans des pièces exécutées jadis sous la direction de madame Irma Bois, participant également, dans plusieurs pièces plus récentes.

Ce sont deux êtres sur lesquels on peut se fier qui n'hésitent jamais à s'impliquer. Nous en avons encore une preuve par ces engagements.

Les représentations furent très appréciées. La performance des acteurs et le thème choisi ont su divertir, faire réfléchir et émouvoir. ✍



Tél.: (418) 356-5847 • caroledumas3@gmail.com • Fax.: (418) 356-5847

Les Entreprises Castonguay & Deschênes Inc.

Gervais Castonguay, prop.

Déneigement - Excavation

Champ d'épuration - Transport de gravier

LICENCE RBQ : 8281-8964-01

178, route Bélanger, Saint-Adalbert, Qc. G0R 2M0

COIFFURE *Nathalie*

1006, Des Trembles, Tourville
418 359-2902

**De très Joyeuses Fêtes à
toute ma clientèle.**

*Et mille mercis pour
votre encouragement!*

*Bonne Année
2022 !*



Travail, stigmatisation et ressources -

Des ressources pour les citoyens et les entreprises

Les travailleurs souffrant d'un trouble de santé mentale continuent d'être confrontés aux attitudes négatives, aux stéréotypes et aux préjugés malgré les campagnes de sensibilisation. Dans toutes les catégories professionnelles, les travailleurs peuvent connaître l'expérience d'un trouble de santé mentale au travail. Personne n'est à l'abri. Les événements de la vie personnelle ainsi que les contraintes liées à l'environnement de travail (surcharge de travail, manque de reconnaissance, relations difficiles avec les collègues et les supérieurs, etc.) peuvent favoriser l'apparition d'un trouble mental engendré par le stress et l'épuisement.

La dépression, le burn-out et les troubles anxieux sont les troubles de santé mentale ayant connu la plus forte croissance dans les milieux de travail ces dernières années. Compter sur la possibilité d'un retour progressif, disposer d'un horaire flexible, autoriser de courtes pauses supplémentaires, bénéficier du soutien de ses supérieurs et de ses collègues, humaniser les milieux de travail, déconstruire les préjugés, miser sur les capacités, habiletés, compétences et qualités de travail des personnes, plutôt que d'être différenciées en raison de leur maladie et de leurs difficultés, sont tous des facteurs ou des accommodations qui appellent à la responsabilité organisationnelle et favorisent la réussite du retour ou de l'intégration au travail.

Le Centre Local d'Emploi est la porte d'entrée des mesures et des services offerts par Emploi-Québec. Parmi les mesures, on retrouve la **Subvention Salariale d'Insertion en Emploi (SSIE)** et le **Contrat d'Intégration au Travail (CIT)**. La SSIE est offerte aux entreprises qui désirent embaucher des personnes présentant des difficultés d'intégration au marché du travail. Le CIT permet d'accorder une compensation financière à l'employeur d'une personne handicapée pour les accommodements que requièrent ses limitations fonctionnelles. Les **Services spécialisés de main-d'œuvre (SSMO)** offrent aux personnes handicapées des services pour faciliter leur démarche de recherche et d'intégration en emploi et des services d'accompagnement aux entreprises intéressées à embaucher une personne handicapée physiquement ou une personne atteinte d'une maladie mentale grave. Le Programme **PAAS-ACTION**, offert entre autres par **Les Nouveaux Sentiers**, s'adresse aux prestataires de l'aide sociale ou de la solidarité sociale aux prises avec des difficultés qui freinent leur cheminement et les empêchent de participer à des mesures d'aide à l'emploi. Le **SEMO Chaudière-Appalaches** est un organisme dont la mission est de favoriser l'intégration, la réintégration et le maintien en emploi des personnes rencontrant des obstacles dans la réalisation de leurs activités quotidiennes (déficience intellectuelle, physique ou du psychisme entraînant une incapacité significative). Il permet aux employeurs le référencement de candidats et l'accompagnement en milieu de travail.

Le **Trait d'Union** est un groupe d'entraide ayant pour mission d'accompagner et de soutenir les personnes qui vivent avec une problématique de santé mentale dans leur démarche d'intégration personnelle et professionnelle. **L'A-Droit** est présent pour soutenir les personnes vivant ou ayant vécu avec un problème de santé mentale à défendre leurs droits. Pour en savoir davantage, vous pouvez communiquer avec un organisme communautaire de votre secteur oeuvrant en santé mentale ou faire appel aux services d'Emploi-Québec de votre MRC. Les CLSC peuvent aussi vous orienter selon vos besoins. ✍

Groupe d'entraide pour les personnes vivant avec un problème de santé mentale dans la MRC de L'Islet.



Les Nouveaux Sentiers de la MRC de L'Islet

Appelez-nous !!
Parce que votre santé mentale nous tient à cœur !!

Téléphone / Fax : (418) 359-3348
Sans frais : 1 877-359-3348
nouveauxsentiers@globetrotter.net
www.nouveauxsentiers.org



POUR VOS BESOINS EN ASSURANCE

PROMUTUEL
ASSURANCE 🏠 🚗

1 888 265-7940
promutuelassurance.ca

Par Sylvie Leblanc pour Les Nouveaux Sentiers de la MRC de L'Islet

Sources : Coup de pouce, octobre 2021, pages 64 et 65; <https://aqrp-sm.org/partenaire/flipbook/vol23no1-80765/pdf/vol23no1-ete-2014.pdf>

<https://www.actualites.uqam.ca/2015/stigmatisation-travailleurs-souffrant-trouble-mental>; <https://www.larrimage.ca/wp-content/uploads/2019/07/Le-pouvoir-social-des-employeurs.pdf>

Des artisanes toujours en apprentissage !

Quelques membres Fermières de Saint-Pamphile se sont réunies pour apprendre la technique en couture de napperon en courte-pointe, selon le modèle «rail fence».

Mme Liliane Dancause a accepté de donner la formation jusqu'à la confection des pièces complétées.

Merci à notre professeure experte dans ce domaine. Ce fut plaisant de se réunir dans cette belle ambiance d'apprentissage. ✍

Diane Bérubé, présidente
Fière de nos valeurs !
Cercle de Fermières Saint-Pamphile



Mme Liliane Dancause.



De gauche à droite : Mmes Carole Audy, Lise Fleury, Marie-Ève Francoeur, Diane Bérubé, Claire Caron, Linda St-Amant, Louise Lebel, Danielle Dubé et Élise Marier.



La Bibliomobile Un projet qui touche

L'ABC des Hauts Plateaux souhaite souligner la générosité d'une citoyenne touchée par l'implication de L'ABC en littérature familiale.

Suite à l'écoute de l'entrevue télévisuelle du 2 février dernier alors que la coordonnatrice de l'organisme, Manon Leclerc, répondait aux questions de Michel Montminy à l'émission du matin de CMATV, Mireille Dubé a choisi de s'impliquer activement dans le financement de la Bibliomobile.



Manon Leclerc (coordonnatrice de L'ABC) et Mireille Dubé

Mireille Dubé, accompagnement de professionnels et de cadres, développement de la gestion et du leadership, a choisi de verser un pourcentage des contrats développés sur le territoire de L'Islet-Sud et de Montmagny-Sud, et ce, sur une période de six mois. Elle a donc offert à l'organisme un cadeau en livres et jeux éducatifs ainsi qu'un montant

**Envie de sortir
un peu de la
maison?**



**Devenez bénévole pour du
soutien à domicile!**



- Accompagnement-transport aux rendez-vous médicaux
- Répit aux proches aidants

- Accompagnement de fin de vie
- Animateur VIACTIVE

- Visites d'amitié
- Activités ponctuelles

cabml.ca

418 248-7242 poste 109



CAB
CENTRE D'ACTION BÉNÉVOLE
DES MRC DE MONTMAGNY ET DE L'ISLET

d'argent pour une valeur totale de 500 \$.

Cette généreuse implication prouve que le développement des enfants est l'affaire de tous!

Rappelons que L'ABC des Hauts Plateaux est un organisme sans but lucratif qui couvre le sud des MRC de Montmagny et de L'Islet. Par le biais de différents ateliers et projets, L'ABC des Hauts Plateaux propose des services en alphabétisation passant par l'écriture, la lecture et les calculs de base. L'ensemble de ces actions vise à prévenir l'analphabétisme. ✍



L'équipe de la Bibliomobile, de gauche à droite :
Samuelle Robichaud-Cyr, Joanie Talbot-Pouliot,
Audrey Pelletier et Annick St-Pierre.

CE SOUVENIR VOUS RAPPELLE T-IL QUELQUE CHOSE ?

Un avion écrasé !



Écrasement d'un avion TBM Avenger World War II Torpedo Bomber dans les forêts du Maine près de Saint-Pamphile en mai 1972. Les frères Dubé; Roger, Léonard et Longin, ont travaillé 19 ans à restaurer le moteur. ✍

Archives Centre Culturel Godend'Art
Saint-Pamphile

Clinique
L'Arc-en-soi

- Massothérapie
- Toucher thérapeutique
- Infrathérapie
- Relation d'aide
- Produits naturels
- Produits Visalus

72, Principale
Sainte-Lucie
de Beaugard
(Québec)
G0R 3L0

Sur rendez-vous 418 223-3976

Propriétaires:
Guylaine Lachance N.D. 1439
Membre de l'ordre des Naturothérapeutes
Gaston Therrien N.D. 1601

Sainte-Félicité de L'Islet

T 418 359-3284

F 418 359-3204

acbourgault@hotmail.com



**Transport AC
BOURGAULT**

GARAGE GMP INC.



AUTOPRO

Entretien/Mécanique
Pare-brise
Esthétique automobile
Antirouille
Vente de pièces/d'outillage
Vente d'accessoires/performance

276, Rue Principale
Saint-Pamphile, QC,
G0R 3X0

TÉL. : 418-356-3325

TÉLÉC. : 418-356-3327

garagegmp.com

garagegmpinc @live.ca

De ma famille
à la vôtre

Joyeuses fêtes!

bernardgenereux.ca



**BERNARD
GÉNÉREUX**

DÉPUTÉ | MONTMAGNY—L'ISLET—
KAMOURASKA—RIVIÈRE-DU-LOUP

Edith Mercier
Acupuncteure

Tourville
22, des Cèdres
Cell.: (418) 356-6370

Les mardis
et vendredis
SUR
RENDEZ-VOUS

Diplômée de l'Université de médecine chinoise de Nanjing, Chine
Membre de l'Ordre des Acupuncteurs du Québec



À LA RENCONTRE des idées ...

Des nouvelles de l'école secondaire La Rencontre de Saint-Pamphile

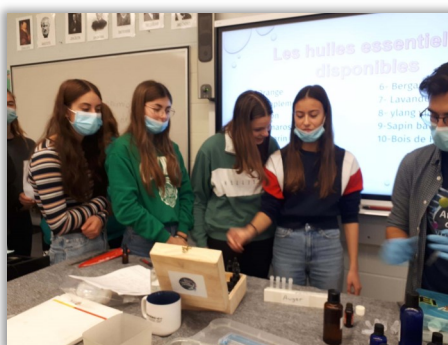
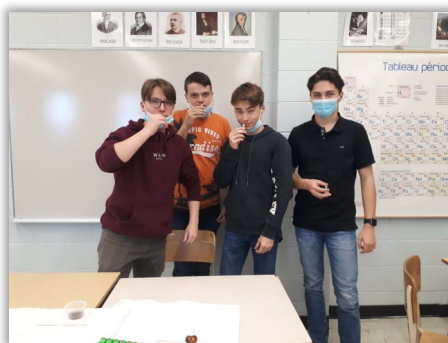
PAR SYLVIE GAILLARD, CONSEILLÈRE EN ORIENTATION

L'activité « Attraction chimique » s'est tenue le 20 octobre
avec le groupe 41 en sciences de l'environnement
et le groupe 51 en chimie.

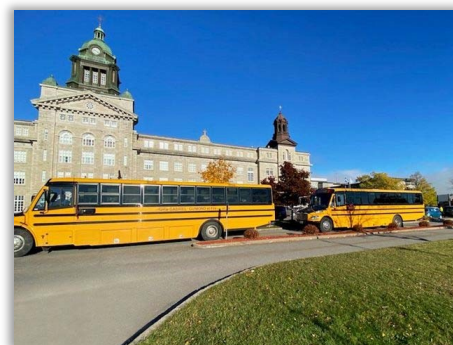
Avez-vous le pif pour la chimie ?



De l'odeur de moufette à celle du parfum Chanel, les élèves en ont appris plus sur les odeurs grâce à la chimie ! Avec ce nouvel atelier, il leur a été possible de se transformer en professionnels de la chimie cosmétique afin de réaliser différents défis nécessitant des connaissances en résolution d'équation chimique et en notion de vitesse d'évaporation. Les élèves ont eu la chance d'avoir un chimiste de l'Université Laval comme animateur et vulgarisateur. Ils ont appris comment faire un parfum avec ses différentes composantes. Ils ont aussi compris comment fonctionne un savon, attraction à la fois pour l'eau et pour la graisse, puis ils en ont fait un et y ont ajouté un peu de leur propre parfum. Résultat final, les jeunes sont partis avec leur savon personnalisé. ✍



Sortie au cégep de La Pocatière - 5^e secondaire - automne 2021



Comme chaque année, les élèves de 5^e secondaire ont eu l'opportunité de participer à la rencontre **secondaire/cégep, au cégep de La Pocatière**, le 29 octobre dernier. Les élèves avaient à choisir 4 ateliers parmi 80 ateliers proposés par 24 cégeps du Québec dans différentes disciplines. Certains avaient choisi la visite du cégep et des résidences. L'activité a permis à plusieurs de nos finissants d'en apprendre plus sur la poursuite de leurs études au collégial et pour certains de confirmer leur choix de programme et de cégep pour l'année prochaine. ✍

Sylvie Gaillard – Conseillère en orientation

☎ 418 356-3314 poste 7709

Des nouvelles de vos associations...



SECTEUR L'ISLET-SUD

PAROISSES

Saint-Adalbert 418 356-5171
stadalbert@diocese-ste-anne.net

Saint-Clément 418 356-3308
stclement@diocese-ste-anne.net

Sainte-Félicité 418 356-3308
stefelicite@diocese-ste-anne.net

Saint-Marcel 418 356-2651
stmarcel@diocese-ste-anne.net

Saint-Omer 418 356-2624
stomer@diocese-ste-anne.net

Saint-Pamphile 418 356-3308
stpamphile@diocese-ste-anne.net

Sainte-Perpétue 418 359-2951
steperpetue@diocese-ste-anne.net

Équipe d'Unité
Michel Talbot, prêtre responsable
418 248-3663 #1
mtalbot1959@gmail.com

Juan Fernando Moreno, prêtre
418 894-4235
jufemobu@hotmail.com

Site WEB de l'Unité missionnaire
Ouest
<http://www.unite22.com>

----- AVENT ET NOËL 2021

Actes pénitentiels de l'Avent :
Saint-Pamphile le 7 décembre à 19 h.
Sainte-Perpétue le 13 décembre à 19 h

Messes de Noël 24 décembre 17 h
Sainte-Perpétue
20 h Saint-Marcel
22 h Saint-Pamphile
Dimanche 26 décembre 9 h Sainte-
Félicité
10 h 30 Saint-Pamphile



10 h 30 Saint-Clément de Tourville

FEUILLET PAROISSIAL

Si vous désirez le recevoir par Internet,
nous écrire à
stpamphile@diocese-steanne.net.
Vous pouvez également le consulter
sur le site WEB de l'Unité missionnaire
Ouest

<http://www.unite22.com>

Un grand MERCI aux personnes qui le
reçoivent et qui le transmettent à leurs
parents et amis. MERCI également de
l'imprimer pour ceux qui veulent une
copie papier. Par ce partage, vous aidez
votre paroisse. Merci de votre soutien.

CAMPAGNE DE FINANCEMENT en collaboration avec RECETTES EN POT

DU 15 NOVEMBRE
AU 19 DÉCEMBRE 2021

Pour la FABRIQUE
SAINT-PAMPHILE

COMMANDER À UN MARGUIL-
LIER OU DIRECTEMENT EN LIGNE
à
l'adresse :
st-pamphile2021.recettesenpot.com

Chantal Fortin : 418-356-8571 Marjo-
laine Bourgault : 418-356-3708
Daniel Bélanger : 581-999-0467 Roger
St-Amant : 418-356-6775
Chantal Vaillancourt ou Raymond St-
Amant : 418-356-5394. ✉



VIACTIVE SAINTE-PERPÉTUE

C'EST RECOMMENCÉ !

Activité VIACTIVE à Sainte-Perpétue,
les mercredis en après-midi
à 13 h, à la salle de l'Âge d'Or.

Pour informations :
Fernande Miville au 418 359-2985.



VESTIAIRE COMMUNAUTAIRE

Le vestiaire communautaire est situé au
296, du Foyer Nord (ancien local des
Ambulances L'Islet-Sud).

Une belle équipe se fait un plaisir d'y
travailler et de classer les belles choses
que vous nous apportez pour leur don-
ner une deuxième vie : vêtements
propres, décorations, articles de cuisine,
livres, revues, etc. mais pas de meubles.

LE VESTIAIRE EST OUVERT TOUS LES JEUDIS :

de 11 h à 16 h.

***Et le dernier jeudi du mois*, soit le
25 novembre, de 11 h à 17 h.**

**Plus les samedis en après-midi
de 13 h à 16 h.**

Ouvert le 23 décembre.

Fermé le 30 décembre.

Venez magasiner en toute sécurité et à
petit prix.

Apportez votre couvre-visage. Merci de
respecter les consignes.

Gisèle, présidente au 418 356-5012 ou
Lise au 418 356-2235 et aux heures
d'affaires : 418 710-2037. ✉

Des nouvelles de vos associations...

CAMPAGNE DE FINANCEMENT AU PROFIT DE LA FABRIQUE ST- PAMPHILE

**Du 15 novembre
au 19 décembre 2021**

Pour la Fabrique Saint-Pamphile



**Une campagne de financement
SOCIALEMENT responsable !**

Une grande sélection de produits :

- ⇒ Bouchées d'énergie
- ⇒ Crêpes aux pommes
- ⇒ Chili végétarien
- ⇒ Paëlla riz au safran
- ⇒ Pain déjeuner avec raisins
- ⇒ Muffin pomme et raisin

- ⇒ Biscuits :
 - avoine raisin
 - choco noir noix de coco
 - brisures morceaux choco
 - choco noir canneberge
 - pour chien

- ⇒ Soupes :
 - minestrone
 - aux pois
 - lentilles cari



10,99 \$/ pot

Commandez à un marguillier ou directement en ligne à l'adresse suivante : st-pamphile2021.recettesenpot.com

Chantal Fortin : 418-356-8571
Daniel Bélanger : 581-999-0467
Chantal Vaillancourt ou Raymond St-Amant : 418-356-5394
Marjolaine Bourgault : 418-356-3708
Roger St-Amant : 418-356-6775. ✉

SALLE DU CENTENAIRE SAINTE-PERPÉTUE EN DÉCEMBRE

Bar ouvert du jeudi au dimanche
à partir de 16 h.

Samedi 4 décembre : Soirée en musique avec Gilles Chouinard, coût d'entrée 5 \$.

Samedi 11 décembre : Soirée avec en musique Jonathan et Jean-Yves Grenier, coût d'entrée 5 \$.

Vendredi 31 décembre : Soirée Bye ! Bye ! avec en musique Gilles Chouinard et un goûter servi en fin de soirée : 15 \$

Pour informations :
Donald Toussaint 418 359-3233

Location de la salle :
Yvon Lavoie : 418 359-2480. ✉

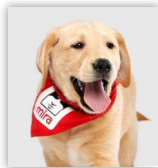


LE CERCLE DE FERMIÈRES DE SAINT-PAMPHILE, RÉCUPÈRE VOS CAR- TOUCHES D'IMPRIMANTES

Un geste pour Mira et la planète !

Le Cercle de Fermières de Saint-Pamphile récupère vos cartouches d'imprimantes lasers et à jets d'encre. Ce geste permet à la fois de protéger l'environnement et financer plusieurs chiens Mira.

Depuis 1994, Mira s'est engagée à sensibiliser le grand public du Québec à la récupération de cartouches d'imprimantes et des cellulaires. En plus de poser un geste concret à l'environnement, cette initiative permet de financer le dressage de plusieurs chiens Mira.



Le local des Fermières est situé au 75, Principale à Saint-Pamphile, pour déposer vos cartouches. ✉

Diane Bérubé, présidente.

SOIRÉE DU BEL ÂGE UNE PRÉSENTATION DES DOYENS DE SAINTE-PERPÉTUE

Samedi le 4 décembre 2021

Ouverture des portes à 18 h

Admission générale : 20 \$

19 h 30

Spectacle de Jean et Christiane
"Devant le Juke Box"



Salle de l'Âge d'Or
8, rue des Bouleaux Ouest, Sainte-Perpétue, Québec, G0R 3Z0
Informations et/ou Réservations :
Denis au 418 359-2888 - Jasmin au 418 359-3558. ✉

**Martine Robichaud, secrétaire
Les Doyens Sainte-Perpétue.**

Pensons ACHAT LOCAL !

L'ÉCHO D'EN HAUT

31

Des nouvelles de vos associations...



DROITS D'ACCÈS AUX SENTIERS (CLUB 306-03)

Prendre note que tous les types de droits d'accès sont maintenant vendus exclusivement en ligne ! Rendez-vous au FCMQ.qc.ca

Vous devrez choisir votre club, soit le numéro 306-03, et ainsi continuer de nous encourager et aider pour l'entretien des sentiers.

Merci de l'intérêt que vous portez à votre club et au plaisir de vous rencontrer.

Conseil d'administration
du Club motoneige l'Escale
Saint-Pamphile (Club 306-03)



CENTRE D'ACTION BÉNÉVOLE
DES MRC DE MONTMAGNY ET DE L'ISLET

LE VEILLEUR

Expert en repérage d'ânés
vulnérables

Ce service de soutien à domicile permet d'établir un pont entre l'âné et les ressources pertinentes du milieu et agit comme courroie de transmission d'information.

Le service est dispensé dans les quatre pôles des deux MRC par un intervenant Travailleur de milieu.

Plus précisément, ce service répond à :

- Repérer les ânés à risque de vulnérabilité dans leurs différentes sphères de vie;
- Les informer des ressources existantes;
- Les soutenir et les accompagner dans leurs démarches;
- Développer leur pouvoir d'agir.

Ce service est gratuit, confidentiel et sécuritaire. Contactez-nous pour plus d'information !

.cabml.ca
.s.gobeil@cabml.ca
.418 248-7242 poste 106
.25, boulevard Taché Ouest, local 101, Montmagny, Qc, G5V 2Z9. ✉



MAISON
de la FAMILLE
de la MRC de L'Islet

DEMANDES DE PANIERS DE NOËL 2021 POUR LES PERSONNES DE L'ISLET SUD

Le Temps des Fêtes arrive à grands pas! Vous vivez une situation difficile et vous aimeriez recevoir un panier de Noël ? Voici toutes les informations dont vous avez besoin :

Dates des inscriptions

Du 1^{er} novembre au 3 décembre 2021 jusqu'à midi. Merci de respecter les dates, car nous devons prévoir la bonne quantité de denrées pour le nombre de personnes inscrites et acceptées.

POUR QUI ?

Pour les personnes vivant dans les municipalités de Sainte-Félicité, Sainte-Perpétue, Saint-Adalbert, Saint-Marcel, Saint-Omer, Saint-Pamphile et Tourville

Où appeler?

À La Maison de la Famille de la MRC de L'Islet au 418-356-3737 poste 104.

Laissez un message indiquant que c'est pour une demande de panier de Noël avec votre nom et votre numéro de téléphone. Annie Boucher ou Ariane Lacasse vous répondra très vite !

La Maison de la Famille s'occupera de prendre les inscriptions et d'évaluer les demandes. Une preuve de revenus pourrait vous être demandée.

La distribution des paniers de Noël se fera le :

15 décembre 2021 entre 9 h et 16 h. ✉



DES NOUVELLES DU CLUB DE MOTONEIGE DE LA CÔTE DU SUD (CLUB 327-03)

La saison de la motoneige approche à grands pas et nous vous invitons à vous procurer votre carte d'accès le plus tôt possible.

Saviez-vous que l'achat de votre droit d'accès est le revenu principal des clubs. Club no : 327-03

Merci au nom de tous les bénévoles des clubs.

La prévente vous permet d'économiser 80 \$ sur votre carte d'accès, elle se termine le 9 décembre 2021.

Bonne saison de motoneige! ✉

Jean-Marie Bourgault
Président du Club de motoneige
de la Côte du Sud

Des nouvelles de vos associations...



HOP! LA VIE! DU SUD DE L'ISLET vous invite à un ** SOUPER DE NOËL ** le 12 décembre 2021 à 17 h 30 à LA SALLE MUNICIPALE DE SAINT-PAMPHILE.

À cette occasion, nous aurons le plaisir d'accueillir deux musiciens de chez-nous, messieurs Raynald Mercier et Claude Mignault afin d'agrémenter cette activité.

Le coût est de 18 \$ pour les membres et de 20 \$ pour les non-membres. Pour y participer, vous devez vous inscrire avant le 3 décembre auprès des personnes suivantes : Yvette Poulin, tél : 418-356-3309 et Lina Pouliot, tél : 418-356-3934.

Le passeport vaccinal avec pièce d'identité est obligatoire.

AU PLAISIR DE VOUS ACCUEILLIR EN GRAND NOMBRE. ✍



**COMMUNIQUÉ DU
CERCLE DE
FERMIÈRES DE
SAINT-PAMPHILE**

**CAMPAGNE DE
FINANCEMENT**



Compte tenu du succès réalisé l'an dernier avec notre campagne de financement, nous avons décidé de réitérer l'événement de la vente des délicieuses bûches de Noël cuisinées par la Pâtisserie Michaud. Ces bûches offertes en 5 saveurs se vendent 21 \$ l'unité (8 à 12 portions) :

• Fudge

- Framboisier
- Sucre à la crème
- Caramel
- Fudge whisky à l'érable (Marto).

Réservez la vôtre dès maintenant! Elle arrivera le 20 décembre, juste à temps pour Noël. Vous pouvez l'acheter vous-même en copiant ce lien : <https://willy.patisseriemichaud.com/boutique/cercle-de-fermieres-saint-pamphile> ou en communiquant avec une des membres du Cercle. Merci d'encourager notre organisme qui existe depuis 84 ans.

Pour plus d'informations communiquer avec la présidente Mme Diane Bérubé au 418 356-8717 ou une membre de notre Cercle.

SALON DU CADEAU Samedi 4 décembre 21



Le Cercle de Fermières de Saint-Pamphile vous invite à son Salon du Cadeau qui aura lieu le samedi 4 décembre entre 9 h et 17 h. Avec la grande variété de choix de cadeaux, profitez-en pour faire vos emplettes des Fêtes, pour tous les goûts et à tous les prix.

Pour respecter les restrictions de la Covid-19, le nombre d'exposants sera un peu moindre que les années antérieures parce que nous devons limiter le nombre d'exposants et visiteurs présents dans la salle au même moment.

Le port du masque est obligatoire et la distance de 1 mètre et les mesures sanitaires seront appliquées durant toute la journée ! Le passeport vaccinal ne sera pas demandé aux visiteurs mais exigé aux exposants(es).

Les Fermières, pandémie ou non, ne reculant devant rien, vous préparent au AUTRE BEAU SALON.

Pour de plus amples informations, communiquez avec Marie-Ève Francoeur au 418 356-3939.

Fière de nos valeurs
Gilberte Pelletier, communications

TIRAGE AU PROFIT DE LA FABRIQUE DE SAINTE-PERPÉTUE POUR LA TRANSFORMATION DE SON ÉGLISE EN COLLABORATION AVEC LA MÉDIATHÈQUE L'HÉRITAGE DE L'ISLET-SUD



Loterie Médiathèque 2021

10 000 \$ en prix

**Gagnants du mois
de novembre :**

3 tirages par mois :

1^{er} prix 600 \$:

M. René Pelletier et Mireille Gagnon,
billet # 0116.

2^e prix : 200 \$:

M. André et Mme Lucie Bélanger,
billet # 0047

3^e prix 200 \$:

Mmes Lucie Caron et Sylvie Jacques,
billet # 0066

**Tirage le 3^e dimanche du mois,
le prochain, 19 décembre 21.**

**Christine Bélanger (418) 359-3457,
responsable ✍**

Des nouvelles de vos associations...



VOICI LES FILMS POUR DÉCEMBRE

MARIA CHAPDELAINÉ
le 2 décembre à 19 heures

1910. Maria Chapdelaine vit au nord du lac Saint-Jean avec sa famille, qui travaille sans relâche à toujours repousser les limites de la forêt. Âgée de 17 ans, elle sera bientôt confrontée à un dilemme de taille. François Paradis, un coureur des bois intrépide lui promet de revenir au printemps pour lui demander sa main, mais entre temps, deux autres prétendants se présentent à elle. D'abord, Lorenzo Surprenant, qui travaille dans les usines du Massachusetts et lui promet une vie simple et douce, et Eutrope Gagnon, son vaillant voisin, qui lui propose de défricher les lots de terre tout près de chez elle. Maria devra alors choisir son avenir; partir ou rester.

MARIA
le 13 décembre à 19 h

Maria n'a pas de travail, pas d'argent et pas d'ambition, mais elle promet à sa mère mourante de faire quelque chose de sa vie avant qu'elle décède. Elle décide alors de tenter sa chance en tant que remplaçante dans une école secondaire. Bien qu'elle n'ait aucune expérience dans le domaine, elle se plaît rapidement à enseigner aux jeunes, même si la réalité dans le système scolaire n'est pas toujours rose. Ce nouveau travail lui en apprendra beaucoup sur elle-même et lui permettra de devenir une meilleure femme, amie et fille. ✍

Claire Wingén, Directrice
Centre socioculturel
Gérard-Ouellet



ENVIE DE SORTIR UN PEU DE LA MAISON ?

Devenez bénévole pour du soutien à domicile !

- Accompagnement-transport aux rendez-vous médicaux.
- Répit aux proches aidants
- Accompagnement de fin de vie
- Animateur VIACTIVE
- Visites d'amitié
- Activités ponctuelles. ✍

cabml.ca
418 248-7242 poste 109



FILLES D'ISABELLE CERCLE MARIA CHAPDELAINÉ CONSEIL 794 SAINT-PAMPHILE

La prochaine rencontre aura lieu mardi le 14 décembre 2021 à 17 h à la salle municipale de Ville Saint-Pamphile.

Invitez vos amies et conjoints à venir prendre un repas avec nous amicalement. Le coût du repas est de 10 \$.

Par la suite, nous aurons la visite d'un représentant du Centre d'Action Bénévole de la MRC L'Islet qui va nous présenter les services aux aîné(e)s dans notre région.

Un panier de Noël pour la Maison de la Famille : vous voulez donner, apportez vos denrées

Votre cotisation est payable à partir de

décembre.

Toutes les mesures sanitaires seront respectées.

Appelez Mme Claire Gauvin 356-3670 qui prendra vos réservations. ✍

Marlène Bourgault rédactrice

**Cercle Maria-Chapdelaine des Filles
d'Isabelle, conseil 794
de Saint-Pamphile**



CLUB LIONS SAINTE-PERPÉTUE

VENTE PETITS PAINS

**Organisée par le Club Lions
Sainte-Perpétue**



Comme à chaque année, le Club Lions de Sainte-Perpétue fera sa vente de petits pains, 3 \$ / douzaine.

Aucune vente porte à porte ne sera faite, seulement la livraison des pains vendus sur commande.

Pour commander vos pains, veuillez contacter les membres Lions dont voici quelques numéros :

Francine et Richard : 418-356-5361
Caroline : 418-356-7745
Lise et Normand : 418-359-2000
Mélanie : 418-356-8340
Jacinthe : 418-359-3329
Colette : 418-359-2057
Hélène : 418-359-3700
Gérald : 418-356-2157

Nous prendrons des commandes jusqu'au 26 novembre, les livraisons se feront dans la semaine du 6 au 11 décembre.

Les profits serviront pour la Bourse Gaétan Godbout, remise aux étudiants de 5^e secondaire.

Francine Couette
Publiciste
Club Lions Sainte-Perpétue

Humeurs en vrac d'une chroniqueuse

Accepter de vieillir !!

Au moment d'écrire cette chronique nous sommes début octobre et il n'y a déjà plus de friandises ni même de costumes d'Halloween dans les magasins. Je vous en parle même s'il s'agit d'une bien vieille nouvelle. En fait, il n'en restait que très peu à la mi-août. Il ne restait que les bonbons pas bons qu'aucun enfant ne veut manger et qu'aucun parent ne veut que son enfant se risque à croquer de peur de devoir sortir leurs REER pour payer les frais dentaires. Les machins en gélatine trop durs ou les tires Ste-Catherine de l'an dernier qui sont restés dans le fond d'une boîte humide dans l'entrepôt.

En ce même début octobre j'espère que les emplettes de décorations de Noël sont bien entamées parce que les tablettes se vident aussi vite qu'apparaissent les cheveux blancs autour de mon doux visage. C'est un bien long préambule pour venir à dire que je suis outrée de la vitesse à laquelle je vieillis.

Je ne dois pas être la seule à remarquer que l'homme, lui, reçoit les plus beaux compliments lorsque sa toison se recouvre de gris, d'argent et de blanc. Un homme grisonnant a quelque chose de très viril, sexy même. Chez la femme on qualifie ça de négligé. On commence par avoir des cheveux gris un peu épars puis, apparaît une large raie grise de repousse au centre et le reste de la chevelure demeure couleur naturelle. Bien sûr, il est toujours possible de cacher ses couleurs mal distribuées mais c'est un infatigable recommencement. Quand tu as le bonheur d'avoir trouvé la bonne teinte, celle qui fera que tout s'amalgame en une couleur acceptable voilà que les taches pigmentaires viennent te détruire la jeunesse retrouvée. Ça arrive un été plein de soleil ou tu as omis une couche de FPS 50 entre deux sorties au jardin et ça ne cesse d'empirer. D'une couple de mignonnes petites taches de rousseur on se retrouve avec de plus grandes taches brunes ressemblant à de la sauce à poutine mangée malproprement. On ne s'en sort pas, vieillir est plus difficile pour la gent féminine que pour son pendant masculin. Ce n'est pas moi qui le dis, c'est la vie qui est ainsi faite.

Il faut une grande dose de confiance en soi pour ne pas tomber dans une déprime passagère chaque fois qu'on croise un miroir de trop près. En revanche, je dois dire avec joie que je me console un peu quand je regarde des photos de femmes de 50 ans prises il y a 50 ans. La mode de l'époque conférait aux cinquante-naires un look du double de leur âge. De plus, dans ce temps-là, la mode était aux airs bêtes. Bien sûr, les gens souriaient mais sur les clichés de studios de pho-

to, les sourires étaient plutôt rares voire inexistants. Je n'ose même pas aborder la question de la pilosité faciale, une autre affaire qui arrive avec l'âge. Pourquoi les femmes cessent de produire des hormones féminines pour se concentrer sur les hormones mâles ?? Les moustaches, les poils drus au menton n'aident en rien à notre recherche de l'harmonie faciale.

On y échappe pas, nous vieillissons tous et toutes et il serait beaucoup plus simple pour moi d'accepter tous ces changements avec sérénité mais pour ce faire, il faudrait que je sois un homme. ✍


N.D.L.R. : Cette chronique "Humeurs en vrac d'une chroniqueuse", sera publiée mensuellement dans votre journal. Nous avons eu l'idée de lancer cette chronique qui se veut un moment de lecture amusant, de réflexions et d'échanges sur différents sujets mélangés d'émotions de la vie quotidienne.

Je vous invite à partager vos réflexions en vous rendant sur notre site Internet : echodenhaut.org, cliquez sur l'onglet « Chroniques » et choisissez celle que vous voulez lire et/ou commenter.

Le journal L'Écho d'en Haut Inc., se garde le droit de modifier, écourter ou encore refuser de publier certains commentaires pouvant causer préjudice. Au plaisir de vous lire !

INFORMATION

Suivez-nous
tous les jours de la semaine sur
cmatv.ca en
en direct de 8 h à 9 h 30.



Michel
Montminy,
ANIMATEUR

CMATV nouvelles diffuse sur de nombreux
écrans dans les entreprises de la Côte-du-Sud.
AFFICHAGE NUMÉRIQUE
Pour informations : 418 241-1313 / 225

Amuse-toi à me rendre plus coloré !

Cours la chance de gagner un
certificat-cadeau d'une valeur de 20 \$
à la Boutique La Pagaille inc.

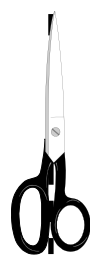
Colorie ce dessin de Noël et dépose-le ou poste-le au journal :
Écho d'en Haut Inc., 35, Principale, Bureau 210, Saint-Pamphile, G0R 3X0

**Le tirage au sort aura lieu
le lundi 20 décembre à 16 h !**

Nom: _____

Adresse : _____

Âge : _____
Téléphone : _____



Bravo Maelly !

PAR DIANE BÉRUBÉ



Félicitations à **Maelly Lizotte**, âgée de 2 ans, qui a gagné un magnifique panier rempli de surprises d'Halloween, pour sa participation au concours de coloriage dans l'Écho d'en Haut.

Son œuvre a été pigée au sort le 28 octobre par M. Kevin Therrien.

Au total, quarante-huit (48) dessins ont été postés ou déposés au journal.

Merci à notre généreux commanditaire St-Pamphile Fleuriste et sa propriétaire Mme Catherine Bourgault et bravo jolie Maelly. ✍

Pour un **Automne** tout
en couleurs
Un décor à votre image!



Service à
domicile ou
en
magasin

Noémie Leclerc
Désigner intérieur

**Flor
deco**
COUVRE-PLANCHERS ET DÉCORATION
PRODÉCOR S.V.

545, RTE DE L' ÉGLISE
ST-JEAN-PORT-JOLI, G0R 3G0
TÉL: (418) 358-0999
FAX: (418) 358-1112
prodecorsv@hotmail.fr

NOUS VOUS SOUHAITONS UNE EXCELLENTE ANNÉE 2022 !

**Que celle-ci vous apporte
tout ce que vous désirez,
santé, amour,
rire et bonheur !**

*De la part des membres du conseil
d'administration et du personnel des*
AMBULANCES L'ISLET-SUD

Festoyer festif et fûté *avec les bougies*

- Placez les bougies dans des **chandeliers bien solides**, hors de la portée des enfants et des animaux qui pourraient les renverser.
- Gardez les chandelles à l'écart de **toute matière inflammable**.
- **Éteignez toutes les chandelles** avant de quitter une pièce, de sortir de la maison ou d'aller vous coucher.



MRC de
L'Islet

ASTUCE SÉCURITÉ :

Avez-vous déjà pensé aux
bougies à lumière DEL?

Nos bébés 2021

Votre enfant est né ou naîtra en 2021, nous serions intéressés à le faire connaître à nos lecteurs.



Louanna Blier

Envoyez-nous sa photographie identifiée avec son prénom, sa date de naissance, le nom des parents et le nom de sa municipalité et nous la publierons à l'intérieur du journal de l'Écho d'en Haut de février 2022 (la date limite pour envoyer le tout est le 17 janvier 22).

Vous pouvez utiliser le service de la poste au 35, Principale, bureau 210, Saint-Pamphile, G0R 3X0 ou par courriel au : info@echodenhaut.org ou par Facebook : Journal l'Écho d'en Haut Inc.

C'est gratuit !

Des pages spéciales seront consacrées à ces petits poupons nés en 2021, faites-nous-les connaître ! ✍

L'équipe du journal

Petites annonces

Messe anniversaire

Mme Thérèse Avoine

1927 - 2020



Déjà un an s'est écoulé depuis ton départ. Nous sommes privilégiés de t'avoir eu dans notre vie et nous conservons un merveilleux souvenir du temps passé avec toi.

En ta mémoire une messe anniversaire sera célébrée en l'église de Sainte-Perpétue, dimanche le 19 décembre 2021 à 10 h 30.

Tes enfants; André, Diane, Denis, Yvan et leur famille.

JOURNAL L'ÉCHO D'EN HAUT INC.

35, Principale, bureau 210, Saint-Pamphile, G0R 3X0
418-356-5491 - Courriel : info@echodenhaut.org

Site : echodenhaut.org

Les heures d'ouverture du bureau sont : les mercredis et jeudis : de 8 h à 12 h et de 13 h à 16 h 30.

Nous sommes en télétravail les lundis et mardis.

Vous pouvez communiquer avec nous en tout temps.

L'Écho d'en Haut Inc. se garde toujours le privilège de modifier ou d'écourter certains textes ou encore de refuser de publier des articles, telles les lettres d'opinions et autres, pouvant causer préjudice.

Impression : Groupe Audaz Inc. de Saint-Georges de Beauce

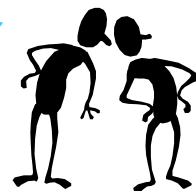


Dépôt légal :
Bibliothèque nationale du Québec
Bibliothèque nationale du Canada
ISSN0822-174X

Journal membre de
AMECQ
ASSOCIATION DES MÉDIAS ÉCRITS
COMMUNAUTAIRES DU QUÉBEC

**Date de tombée :
29 novembre 2021**

**Date de parution :
15 décembre 2021**



Liste de prix pour la publicité mensuelle en 2021 (taxes en sus)

Carte d'affaires :	38 \$	1/2 page :	103 \$
1/8 page :	42 \$	2/3 page :	133 \$
1/6 page :	47 \$	3/4 page :	148 \$
1/4 page :	63 \$	1 page :	199 \$
1/3 page :	76 \$	Couleur :	46 \$

Le journal l'Écho d'en Haut Inc., reçoit un soutien du **ministère de la Culture et Communications Québec** dans le cadre du programme *Aide au fonctionnement pour les médias communautaires*. Sincèrement merci !

Culture
et Communications
Québec



MON INSCRIPTION EN FORMATION PROFESSIONNELLE, UN CADEAU POUR LA VIE!



Centre de formation
professionnelle
de l'Envolée

- Secrétariat
- Comptabilité
- Adjointe administrative
- Lancement d'une entreprise
- Cuisine
- Pâtisserie
- Boucherie
- Service de la restauration
- Préposé aux bénéficiaires
- Infirmière auxiliaire
- Mécanique automobile
- Opération d'équipements de production
- Usinage
- Fabrication de moules
- Tôlerie de précision



INFORMATION

Fanny Létourneau
418 248-2370 poste 4753
fanny.letourneau@cscotesud.qc.ca
cfpenvolee.com

HORAIRE DU TEMPS DES FÊTES

- Vendredi le 24 décembre : 8 h à 15 h
- Fermé les 25 et 26 décembre
- Vendredi le 31 décembre : 8 h à 15 h
- Fermé les 1^{er} et 2 janvier
- Lundi le 3 janvier, retour à l'horaire régulier.



**Centre de Rénovation
Maurice Jalbert inc.**

652, route Elgin Nord, Saint-Pamphile
418 356-3352 - Fax: 418 356-3353



Matériaux | Quincaillerie | Location d'outils |
Peinture Sico et Beauti-Tone | Décoration | Portes et fenêtres |
Vente et pose de prélat | Service aux entrepreneurs



Venez choisir la vôtre !

Surveillez les
offres
d'événements
de vente des
Fêtes !



**COMMANDEZ DÈS
MAINTENANT
LE VTT OU LE CÔTE À CÔTE
DE VOTRE CHOIX**



**Génératrices
POLARIS**

À partir de
899,99 \$



Financement à 0 %



Nous avons un vaste choix

16 795 \$

Chargeuse à bois Woody 90 HD



Service - Vente - Pièces - Vêtements - Accessoires
458, PRINCIPALE / SAINT-PAMPHILE
418 356-3350 / www.cisports.ca



**Nouvel
horaire
à partir de
décembre**

**LUNDI au VENDREDI : 9 h à 17 h
SAMEDI : 9 h à 12 h**