

# L'ÉCHO D'EN HAUT

JOURNAL COMMUNAUTAIRE

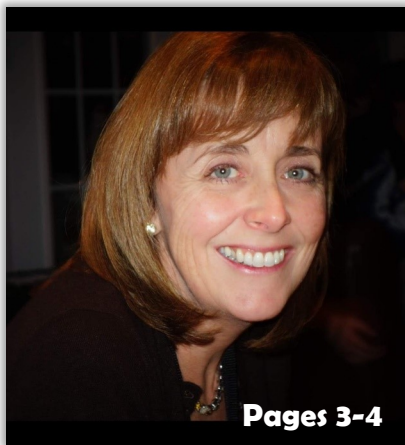
Saint-Adalbert / Sainte-Félicité / Saint-Marcel / Saint-Omer / Saint-Pamphile / Sainte-Perpétue / Tourville

www.echodenhaut.org

Vol. 38 N° 3 | Mai 2021 | 3 100 copies | MENSUEL GRATUIT

## « Gens de chez nous ! »

*Ce mois-ci, nous vous présentons le parcours de  
Dre Chantal Mignault et Marco Jean Ph.D*



Pages 3-4



Pages 8-9

Crédit photo : Isabelle Moncion.

## De nouveaux bâtisseurs à Saint-Marcel



Pages 6-7

## Christine et Nanny heureuses de relever le défi !

Pages 10-11



**GROUPE SYNERGIES**  
services financiers  
CABINET DE SERVICES FINANCIERS




**YOLAND BELANGER**  
Conseiller en sécurité financière  
Conseiller en assurance et rentes collectives  
Représentante en épargne collective\*

202-7777, boul. Guillaume-Couture  
Lévis (Québec) G6V 6Z1  
Bur: 418.837.2421  
Bur: 418.356.5364  
Sans frais: 1.866.356.5364  
Rés: 418.356.5455  
418.356.6087  
418.356.2008  
@yoland.belanger@sfl.qc.ca | www.sfl.qc.ca

203-35, rue Principale  
St-Pamphile (Québec) G0R 3X0  
Bur: 418.356.5364  
Rés: 418.356.5455  
Sans frais: 1.866.356.5364  
418.356.6087  
418.356.2008

**réno maître**  
APCHQ

**CONSTRUCTION RÉNOVATION**  
**Martin Pelletier**

LICENCE RBQ: 8335-2476-49 — **SAINTE-PERPÉTUE**

8, rue Chouinard, Sainte-Perpétue (Québec) G0R 3Z0  
Tél. bur. : 418 359-3098  
Cell. : 418 356-6940 • Téléc. : 418 359-3898



DU 29 AVRIL AU 26 MAI 2021

## MAI EST LE MOIS DE MAYTAG

**ÉCONOMISEZ 100 \$ ADDITIONNELS**

À L'ACHAT DE 2 ÉLECTROMÉNAGERS DE CUISINE OU D'UNE LAVEUSE ET SÈCHEUSE ADMISSIBLES\*

**ÉCONOMISEZ 300 \$ ADDITIONNELS**

À L'ACHAT DE 3 ÉLECTROMÉNAGERS DE CUISINE ADMISSIBLES OU PLUS\*

Consultez un associé aux ventes en magasin pour obtenir les détails des rabais instantanés et une liste des modèles admissibles disponibles.

See in-store sales associate for instant savings details and list of available qualifying models.



DU 29 AVRIL AU 26 MAI 2021

## MAI EST LE MOIS DE MAYTAG

**ÉCONOMISEZ 100 \$ ADDITIONNELS**

À L'ACHAT DE 2 ÉLECTROMÉNAGERS DE CUISINE OU D'UNE LAVEUSE ET SÈCHEUSE ADMISSIBLES\*

**ÉCONOMISEZ 300 \$ ADDITIONNELS**

À L'ACHAT DE 3 ÉLECTROMÉNAGERS DE CUISINE ADMISSIBLES OU PLUS\*

Consultez un associé aux ventes en magasin pour obtenir les détails des rabais instantanés et une liste des modèles admissibles disponibles.

**RÉFRIGÉRATEUR À PORTES FRANÇAISES MAYTAG®, 30 PO, 19,7 PI<sup>3</sup>**  
MPW2055FRZ

- Fonction de refroidissement rapide
- Conception de charnière Strongbox™

**899\$**

**LAVE-VAISSELLE MAYTAG®, 47 DBA**  
MD8959SKZ

- Filtration à puissance double
- Panier de troisième niveau avec zone de lavage

**1799\$**

**FOUR À MICRO-ONDES À HOTTE INTÉGRÉE MAYTAG®, 1,9 PI<sup>3</sup>**  
YMMV4207AZ

- 400 pp/min à 3 vitesses (la performance varie selon l'installation)
- Fonction de croustillage double

**549\$**

**Whirlpool®**

**PLUS VOUS ACHETEZ PLUS VOUS ÉCONOMISEZ**

DU 29 AVRIL AU 26 MAI 2021

**Achetez 2 électroménagers de cuisine admissibles, ÉCONOMISEZ 100 \$ ADDITIONNELS\***

**Achetez 3 électroménagers de cuisine admissibles ou plus, ÉCONOMISEZ 300 \$ ADDITIONNELS\***

Consultez un associé aux ventes en magasin pour obtenir les détails des rabais instantanés et une liste des modèles admissibles disponibles.

**ACHETEZ L'ENSEMBLE!**

LE TOUT POUR

**4726\$**

**2199\$**

**RÉFRIGÉRATEUR À PORTES FRANÇAISES CONGÉLATEUR INFÉRIEUR DIVISÉ WHIRLPOOL®, 19,2 PI<sup>3</sup>**  
WRQ59CNKZ

- Conception à 4 portes
- Des espaces de rangement polyvalents

**1099\$**

**CUISINIÈRE ÉLECTRIQUE NON ENCASTRÉE WHIRLPOOL®, 5,3 PI<sup>3</sup>**  
YWFE52150HS

- Convection véritable
- Technologie Frozen Bake™

**849\$**

**LAVE-VAISSELLE À GRANDE CAPACITÉ WHIRLPOOL®, 47 DBA**  
WDT7505AKZ

- Panier de troisième niveau
- 2<sup>e</sup> panier réglable

**579\$**

**FOUR À MICRO-ONDES À HOTTE INTÉGRÉE ET PROFIL BAS WHIRLPOOL®, 1,1 PI<sup>3</sup>**  
YWML5501HS

- Ouverture de porte par pression
- Moteur de 400 pp/min (la performance varie selon l'installation)

**VOUS AIDE À ATTEINDRE VOS RÊVES POUR EFFECTUER TOUT CE QUE LE QUOTIDIEN PEUT APPORTER**

**Ouvert pour les services essentiels**

**LAVEUSE À CHARGEMENT VERTICAL MAYTAG®, 5,5 PI<sup>3</sup> C.E.I. ET SÈCHEUSE ÉLECTRIQUE, 7,3 PI<sup>3</sup>**

LAVEUSE : MWV6200KW 799 \$

- Option de remplissage profond
- Cycle de lavage rapide

**1498\$**

GARANTIE DE PERFORMANCE DE **30 JOURS** CONTRE REMBOURSEMENT\*

GARANTIE LIMITÉE DE **10 ANS** SUR LES PIÈCES\*

**LAVEUSE À CHARGEMENT FRONTAL ET À VAPEUR MAYTAG®, 5,2 PI<sup>3</sup> C.E.I. ET SÈCHEUSE ÉLECTRIQUE À VAPEUR, 7,3 PI<sup>3</sup>**

LAVEUSE : MHW6300HW 1049 \$

- Option Extra Power
- Option Fresh Spin™ de 12 heures

**1898\$**

**MAYTAG NE SE CONTENTE PAS DE PARLER DE PERFORMANCE, NOUS L'APPUYONS.**



**Whirlpool®**

**Whirlpool vous aide à prendre soin de ceux que vous aimez.**

**LAVEUSE À CHARGEMENT VERTICAL HE WHIRLPOOL®, 5,4 PI<sup>3</sup> C.E.I. ET SÈCHEUSE ÉLECTRIQUE, 7,4 PI<sup>3</sup>**

LAVEUSE : WTW5105HW 899 \$

- Commandes intuitives
- Panier en acier inoxydable
- Agitateur

**1798\$**

**LAVEUSE À CHARGEMENT VERTICAL HE WHIRLPOOL®, 6 PI<sup>3</sup> C.E.I. ET SÈCHEUSE ÉLECTRIQUE, 7,4 PI<sup>3</sup>**

LAVEUSE : WTW527LC 1099 \$

- Agitateur amovible 2 en 1
- Distributeur de détergent Load & Go™

**2198\$**

**LAVEUSE À CHARGEMENT FRONTAL ET PROFONDEUR DE PLACARD WHIRLPOOL®, 5,2 PI<sup>3</sup> C.E.I. ET SÈCHEUSE ÉLECTRIQUE, 7,4 PI<sup>3</sup>**

LAVEUSE : WFW6620HC 1249 \$

- Très grand distributeur de détergent Load & Go™
- Commandes intuitives

**2198\$**

**LES INNOVATIONS DES LAVEUSES ET SÈCHEUSES PERMETTENT DE GARDER LE LAVAGE SOUS CONTRÔLE**

## OPTIONS DE FINANCEMENT DISPONIBLES



**GAGNON MEUBLES**

378, rue Principale  
Sainte-Perpétue (Québec)  
418 359-2424  
1 866 541-2424  
www.gagnonmeubles.com



VOTRE MAGASIN DE CONFIANCE DEPUIS TROIS GÉNÉRATIONS



# Gens de chez nous! On se retrouve!

## Dre Chantal Mignault Hémato-Oncologue

Fille de Dr Jocelyn Migneault et de Mme Pierrette Caron

N.D.L.D. : Gens de chez nous ! L'Écho d'en Haut publiera à chaque mois un petit article traitant de gens natifs de la région qui se révèlent, se réalisent, qui performant ailleurs au Québec, au Canada et même dans le monde.

**Ce mois-ci nous vous ferons connaître ou reconnaître le parcours de Mme Chantal Mignault, native de Saint-Pamphile.**

PROPOS RECUEILLIS PAR  
MARIE-EVE FRANCOEUR

*Le premier souvenir qui me revient de Chantal c'est au premier jour d'école, 1<sup>re</sup> année primaire, classe de Mme Juliette nous avions un sac rose identique et à la fin de la journée nous étions parties chacune avec le sac de l'autre. Rien d'extraordinaire, mais s'en suivit une belle amitié. Au fil des ans, on s'éloigne et on se perd de vue. Ainsi va la vie. Mais voilà que les réseaux sociaux nous aident à nous retrouver.*

### Je vous raconte son parcours...

Après ses études secondaires, Chantal a complété un DEC (diplôme d'études collégiales) en Sciences au Campus Notre-Dame-de-Foy de Saint-Augustin de Desmaures, c'était en 1986.



N'ayant pas les résultats pour entrer en médecine, elle s'est inscrite en Sciences de l'activité physique à l'Université Laval. Elle y a complété son baccalauréat en 1989. Finalement acceptée en médecine, c'est en septembre 1989 qu'elle commence ses études à l'Université Laval.

Après avoir obtenu son doctorat en médecine en 1993, elle a débuté une spécialité en médecine interne

pour se diriger par la suite en hématologie et compléter sa formation en oncologie médicale.

**Ses diplômes obtenus :** spécialiste en médecine interne en 1998, hématologie en 1999 et oncologie en 2000. Un mur bien garni, ce qui reflète les efforts fournis !

Elle a commencé sa pratique en hématologie - oncologie au centre hospitalier de Trois-Rivières en mai 2000, ça fait maintenant plus de 20 ans!!!

Parallèlement à ses études en spécialités, elle a deux enfants : Thomas (1998) et Antoine (1999). Après son début de pratique, deux autres garçons sont venus compléter la famille : Julien (2001) et Laurent (2002). Des années très occupées! Elle a toujours travaillé à temps plein, son conjoint est aussi médecin (cardiologue). Pendant plusieurs années, ils

*(Suite page 4)*



Chantal entourée de ses enfants et son conjoint.

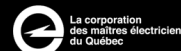
**Carl Bourgault**   
Entrepreneur Électricien

Électricité Générale  
Résidentiel, commercial, industriel

Travaux complets pour ligne érablière,  
service de nacelle articulée.

Tél: 418-359-1331 cell: 418-356-6997

179, Principale Sud  
Sainte-Perpétue, G0R 3Z0



ont été en mode survie, travail à temps plein, enfants en bas âge, implication dans leur milieu de travail.

Une fois les enfants assez grands, le couple s'est remis en forme. Tous les deux ont découvert le vélo de route, et se sont mis à la randonnée pédestre. Ils ont fait plusieurs voyages de randonnées et de vélo. Chantal a aussi renoué avec le ski de fond.



Maintenant que les enfants sont plus vieux, c'est un peu plus tranquille. Les deux grands sont maintenant étudiants à l'Université Laval, comme leurs parents et leur grand-père Mignault. Ils sont, tous les deux, étudiants en musique.

Les plus jeunes sont encore à la maison et terminent, pour un, le secondaire et l'autre le CÉGEP.

Étant conscients qu'ils sont privilégiés, Chantal et son conjoint ont décidé de s'impliquer dans leur communauté.

Depuis plusieurs années, ils participent au 1000 km du *Grand Défi Pierre Lavoie*, ils parrainent des écoles de milieux défavorisés de la région. Jusqu'à maintenant ils ont remis plus de 250 000 \$ ».



Lors de la remise d'un chèque, suite au *Défi Pierre Lavoie*, en octobre 2019. Chantal apparaît à l'avant au centre.

Chantal se considère choyée, 27 ans avec son conjoint, 4 beaux garçons, un travail exigeant mais très valorisant.

Ils s'impliquent dans leur communauté comme l'ont fait ses parents auparavant.

« Nos parents ont été un modèle pour nous! On essaie de transmettre les mêmes valeurs à nos enfants », de dire Chantal.

-----  
*Belle réussite, belle preuve de persévérance, elle a toute mon admiration!*

*Merci Chantal!* ✍


Si vous connaissez quelqu'un qui mérite d'être connu davantage, faites-nous-en part. Nous serions heureux de publier ses réalisations. Ce service est gratuit.

Vous avez de la difficulté en écriture, pas de soucis, notre pigiste Marie-Eve s'occupera de peaufiner ou de composer le texte à partir des renseignements que vous lui aurez fournis.


**Bonne Fête des Mères! ♥**

*Marie-Soleil*  
COIFFURE

*Marie-Soleil Ledere*  
155, rue Principale, Saint-Adalbert, 418 356-2258

**INFORMATION** 

Suivez-nous  
tous les jours de la semaine  
sur [cmatv.ca](http://cmatv.ca) en  
en direct de 8 h à 9 h.

 *Michel Montminy,*  
ANIMATEUR

*CMATV nouvelles* diffuse sur de nombreux  
écrans dans les entreprises de la Côte-du-Sud.  
AFFICHAGE NUMÉRIQUE  
Pour informations : 418 241-1313 / 225

Clinique  
d'acupuncture 

**Sylvie Cloutier**

305, Verreault,  
*Saint-Jean-Port-Joli*  
Tél.: 418-598-9455  
No LIC.: A-021-89

*Du lundi au jeudi*  
- Jour et soir -







## LA LIBELLULE

prêt à sortir  
prêt à manger

*Formule Prêt à sortir*

*Terrasse couverte  
à votre disposition*

**« On vous attend...  
dès le 17 mai à 11 h »**



**« Parce qu'on vous aime...  
le restaurant est ouvert  
tous les jours de 11 h à 20 h »**

17 Place de L'Église  
au ♥ du village de  
Saint-Jean-Port-Joli  
418 598.9644

# Vente de SLD Auto de Saint-Marcel : Deux nouveaux bâtisseurs reprennent le flambeau!

PAR PATRICK CHARBONNEAU

*Ariane Caron et Jérémy Blais ont repris SLD Auto de Saint-Marcel et vont présider aux destinées de cette entreprise importante pour les Marcellais. Les anciens actionnaires ont soit réorienté leur carrière, dans le cas de Sylvain Gagner-Bernier, ou consolidé leur autre entreprise, dans le cas de Simon et Linda Caron.*



**Les deux nouveaux associés de l'Atelier mécanique 285 inc. sont fiers et pleins de confiance dans l'avenir de leur entreprise à Saint-Marcel.**

Ariane est issue d'une famille d'entrepreneurs : son arrière-grand-père, André a lancé AML Caron en 1949, l'entreprise a été reprise par son grand-père Marcel, puis, par son père Robin et maintenant, ses deux frères, Antoine et Samuel, dirigent AML Caron avec leur père.

À 23 ans, Ariane a terminé son cours de comptabilité et son cours de commis aux pièces et a travaillé un peu plus d'un an chez Kia Montmagny comme aviseure technique. « J'avais de belles possibilités d'avancement, mais je réflé-

chissais à mon avenir et me disais que j'aimerais diriger ma propre entreprise. Quand mon père m'a demandé si SLD Auto pourrait m'intéresser, je n'ai pas hésité! »

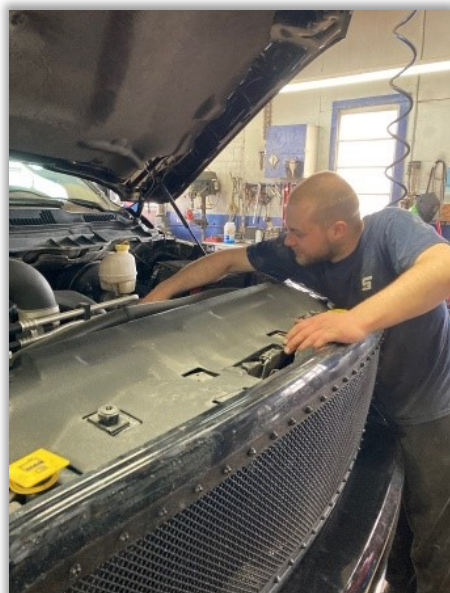


**Avec ses formations en comptabilité et comme commis aux pièces, Ariane s'occupera de l'administration de l'atelier.**

C'est Robin Caron qui a eu l'idée de reprendre SLD Auto quand il a eu vent de la vente possible de l'entreprise. Si Ariane était toute désignée pour la gestion d'un garage, du fait de ses formations, de son expérience et de son esprit d'entreprise, il manquait un élément primordial à son bon fonctionnement : un mécanicien compétent!

Jérémy Blais, jeune père de cinq beaux enfants était sur les rangs pour acheter SLD Auto, mais il avait de la difficulté à trouver le financement pour acheter la totalité de l'entreprise. Formé en mécanique auto, Jérémy est bien connu à la fois pour sa compétence en mécanique automobile, pour ses connaissances des véhicules tout-terrains et des petits moteurs. Quand Robin Caron a su que Jérémy avait la fibre entrepreneuriale,

il l'a rencontré et les deux se sont entendus Jérémy s'est porté acquéreur du quart de l'actionnariat et est devenu co-proprétaire de SLD Auto!



**Bien connu pour ses compétences et la chaleur de son accueil, Jérémy continuera de traiter ses clients avec professionnalisme et en prenant grand soin de leur véhicule.**

« Pour moi, nous explique Jérémy, c'est un rêve qui vient de se réaliser grâce à Robin Caron! J'avais renoncé à acheter, mais avec l'arrivée de Robin et le fait que je n'ai qu'une partie de l'entreprise à financer, tout est redevenu possible! »

Ariane et Jérémy, deux jeunes qui ont l'esprit d'entreprise et le souci du service à la clientèle vont donc assurer le développement de ce qui s'appelle maintenant Atelier mécanique 285 Inc. Et déjà, ils annoncent fièrement qu'un nouveau service sera offert sous peu par la nouvelle administration : l'entretien et la réparation des climatiseurs. « C'est un service qui n'existe pas actuellement dans notre région immédiate, ce qui oblige notre clientèle à se déplacer vers des centres plus importants.



D'ici quelques semaines, nous serons en mesure d'offrir ce nouveau service, ici même, à Saint-Marcel », nous confie Jérémy.

En plus des climatiseurs, Atelier mécanique 285 Inc. continuera d'offrir le service d'entretien mécanique automobile, l'entretien et la réparation des quads, des petits moteurs (tracteurs à pelouse et autres appareils) en plus d'offrir les pièces de rechange courantes. Ils feront également la réparation ou les changements de pare-brise. « Dans un petit village comme le nôtre, nous dit Ariane, nous devons être polyvalents et nous adapter aux besoins de notre clientèle. J'invite les gens à venir nous voir et à demander conseil à Jérémy! C'est surprenant tout ce qu'il peut accomplir! »

Ariane et Jérémy : Nos deux plus jeunes « nouveaux bâtisseurs » sont particulièrement fiers de faire partie de ce groupe de jeunes entrepreneurs qui sont au cœur du développement économique de Saint-Marcel et qui assurent sa pérennité et sa croissance. ✍

POUR VOS BESOINS EN ASSURANCE

**ON EST LÀ.**

**PROMUTUEL**  
ASSURANCE 🏠 🚗

1 888 265-7940  
promutuelassurance.ca

*Clinique*  
**Arc-en-soi**

- Massothérapie
- Toucher thérapeutique
- Infrathérapie
- Relation d'aide
- Produits naturels
- Produits Visalus

72, Principale  
Sainte-Lucie  
de Beaugard  
(Québec)  
G0R 3L0

Sur rendez-vous 418 223-3976

Propriétaires:  
Guylaine Lachance N.D. 1439  
Membre de l'ordre des Naturothérapeutes  
Gaston Therrien N.D. 1601

**Pelletier Électrique**  
ENTREPRENEUR  
SAINT-PAMPHILE

RÉSIDENTIEL - COMMERCIAL - INDUSTRIEL  
LIGNE CABANE À SUCRE

Tél.: 418-356-1311  
Cell.: 418-710-5130 / 418-710-0533  
Licence R.B.Q.: 5709-5622-01

## Robin Caron, le « mentor » d'Atelier mécanique 285

*Robin Caron est une figure bien connue, non seulement à Saint-Marcel, mais dans toute notre région. Homme d'affaires prospère, il vient de prouver qu'il avait à cœur, non seulement les intérêts de sa famille et de ses entreprises, mais aussi celui de son village.*

Quand la rumeur de la vente de *SLD Auto* lui est parvenue, il n'a pas hésité : « J'ai tout de suite pensé à ma fille : « Je savais qu'elle deviendrait entrepreneure comme ses frères et j'avais la chance de pouvoir l'aider, tout en ajoutant une branche à notre entreprise familiale. » nous confie Robin. Et de poursuivre : « Ariane était prête à faire le saut car, elle avait la formation et une bonne expérience dans le commerce de l'entretien automobile. J'avais aussi besoin d'un mécanicien et comme je connaissais Jérémy, que j'aurais bien aimé employer chez *AML*, je lui ai demandé s'il voulait rester si nous achetions *SLD Auto*. C'est là que j'ai appris que lui aussi avait la flamme entrepreneuriale! L'entente n'a pas été longue à conclure et Jérémy est maintenant actionnaire avec Ariane et moi dans notre nouvelle entreprise : *Atelier mécanique 285 Inc.* »

Ce sont les deux jeunes, Ariane et Jérémy qui vont effectivement diriger et développer *Atelier mécanique 285 Inc.* et au fil du temps, d'autres services s'ajouteront. Avec deux créateurs à la barre, l'entreprise va prendre un nouvel envol tout en consolidant ses acquis. Surtout, avec un mentor comme Robin Caron, Ariane et Jérémy vont avoir accès à tout un bagage d'expérience et cela, ça ne s'achète pas! ✍



Les trois actionnaires d'Atelier mécanique 285: Robin Caron, Ariane Caron et Jérémy Blais allient expérience des affaires, compétences et désir de réussir! Une formule gagnante!

# Gens de chez nous! On se retrouve!

N.D.L.D. : Gens de chez nous ! L'Écho d'en Haut publiera à chaque mois un article traitant de gens natifs de la région qui se révèlent, se réalisent, qui performant ailleurs au Québec, au Canada et même dans le monde.

**Ce mois-ci nous vous ferons connaître ou reconnaître le parcours de  
M. Marco Jean, natif de Saint-Pamphile.**

## Marco Jean, Ph.D Professeur de philosophie et auteur



Crédit photo : Isabelle Moncion.

Je m'appelle Marco Jean. Je suis né en 1981 et j'ai grandi à Saint-Pamphile. Je suis le fils de Gilles Jean et de Lise Vaillancourt, et le frère de feu Robin. Comme tout le monde de mon âge, j'ai fréquenté le

« couvent » et le collège St-Joseph, avant de faire mon entrée à l'école La Rencontre. Tout au long de mon parcours scolaire à Saint-Pamphile, j'ai eu la chance d'avoir d'excellents enseignants, et ce, dès la maternelle avec madame Juliette Dupont. Je me suis beaucoup épanoui à la « polyvalente » en m'impliquant dans le gouvernement étudiant, le comité Envol et le concours Jeunes Démocrates, de même qu'en faisant du théâtre. Je tiens d'ailleurs à souligner que des professeurs compétents, dévoués et motivés comme Denis Bois, Michel Labonté et Jean-Yves Mercier ont beaucoup enrichi mon passage au secondaire.

J'ai, par la suite, poursuivi des études collégiales au Cégep de Rimouski. J'avais choisi cet établissement, situé dans une ville où je n'avais jamais mis les pieds, car on y offrait un nouveau programme enrichi combinant à la fois les sciences de la nature, les sciences humaines et la littérature. Ne sachant alors pas quoi faire, j'avais opté pour ce programme d'études. Je me suis donc installé à Rimouski en 1998.

J'étais entré au cégep avec l'idée de m'inscrire en médecine ensuite. Sauf que, très rapidement, en suivant mon premier cours de philosophie, je me suis découvert un grand intérêt pour cette discipline. Comme à peu près tous les jeunes qui débarquent au cégep, je n'avais jamais entendu quelqu'un faire de la philosophie de manière académique. Et là, j'avais en face de moi un professeur extrêmement cultivé et passionné qui nous initiait à la pensée philosophique. Cela m'a tellement marqué que, deux ans plus tard, je me suis inscrit en philosophie à l'Université de Sherbrooke.

Ainsi, en 2000, j'ai entamé un baccalauréat en philosophie et sciences politiques. À l'été 2003, j'ai participé au Congrès mondial de philosophie à Istanbul, en Turquie. À l'automne de la même année, je me suis inscrit à la maîtrise en philosophie à la même université. Entre-temps, dans les résidences universitaires, j'avais fait la connaissance d'une étudiante française en histoire, qui allait devenir ma conjointe et la mère de mes trois enfants.

Guy  
Chouinard  
Câble/Tv

Télévision - Internet - Téléphonie  
Fibre optique


**RÉSIDENTIEL ET COMMERCIAL**  
**418 356-5276**



En 2005, je me suis installé à Montréal. J'avais obtenu une généreuse bourse du Conseil de recherche en sciences humaines du Canada, qui m'a permis d'entreprendre des études doctorales à l'UQAM en sciences des religions. Mon sujet de recherche était les rapports entre la religion et la démocratie dans la pensée du philosophe allemand Jürgen Habermas. En 2009, j'ai été le lauréat d'un concours de textes savants organisé par la Commission des droits de la personne du Québec. Au cours de ces années, j'ai également été chargé de cours à l'université. En juin 2011, après six années de dur labeur, j'ai enfin pu soutenir ma thèse, pour laquelle j'ai reçu une mention d'honneur.

Deux mois plus tard, le téléphone sonna : le Cégep de Saint-Laurent me convoquait en entrevue pour un remplacement d'une durée de quatre mois. Ce qui ne devait être qu'un contrat temporaire s'est transformé en une décennie d'enseignement à temps plein. J'ai l'immense chance de faire partie de ces rares personnes qui peuvent gagner leur vie en enseignant la philosophie.

Depuis trois ans, j'assume la coordination du Département de philosophie de mon collègue. Mon mandat vient d'ailleurs d'être renouvelé pour un an. Mis à part ces tâches administratives et mon enseignement, je poursuis mes recherches personnelles. En 2007 et 2015, j'ai publié des analyses philosophiques de l'actualité dans le journal Le Devoir. En juin 2019, j'ai publié mon premier livre aux Presses de l'Université Laval, « Penser la laïcité avec Habermas ». En septembre prochain, mon essai « La philosophie aujourd'hui », un plaidoyer, sera publié aux prestigieuses Éditions Nota Bene. Il s'agit d'un ouvrage dans lequel je défends l'importance de la philosophie et de son enseignement.



FONDATION  
DES SERVICES DE  
**santé**  
MRC DE L'ISLET

www.fondationsantelislet.com



Marco, avec sa conjointe Alexandra, lors du lancement de son premier ouvrage à la Librairie du Square, à Outremont.



*Présent pour vous!*

**Rivière-du-Loup**  
418-868-1280

**Montmagny**  
418-248-1211

Député fédéral  
**BERNARD GÉNÉREUX**

MONTMAGNY—L'ISLET—KAMOURASKA—RIVIÈRE-DU-LOUP



Je termine par le meilleur : moi et Alexandra avons trois beaux enfants : Olivia (12 ans), Gabrielle (10 ans) et Matthieu (5 ans). Nous nous plaisons dans notre quartier, à deux pas de l'Université de Montréal. Nous apprécions aussi grandement revenir contempler les belles collines de L'Islet-Sud, marcher le long du fleuve et de la Rivière Noire et, bien sûr, revoir mon monde. ✍

中醫  
中醫  
中醫  
中醫

**Edith Mercier**  
Acupuncteure

**Tourville**  
22, des Cèdres  
Cell.: (418) 356-6370

Les mardis  
et vendredis  
SUR  
RENDEZ-VOUS

Diplômée de l'Université de médecine chinoise de Nanjing, Chine  
Membre de l'Ordre des Acupuncteurs du Québec



Olivia, Gabrielle et Matthieu avec papi Gilles et mamie Lise.

# Restaurant Chez Ti-Tine relève le défi de démarrer en période de confinement

PAR YOLAND BÉLANGER

**En septembre 2020, Nanny Bernier et Christine Beaudin ont débuté l'exploitation du restaurant Chez Ti-Tine à Saint-Pamphile. Pour ce faire, elles ont loué les locaux alors libres, du restaurant Le National.**



Pourquoi ce nom de Chez Ti-Tine? Lorsque Christine était enfant, dans sa famille on lui donnait parfois familièrement ce surnom et c'est pourquoi elles ont eu l'idée de ce nom pour leur entreprise. Pour ces deux jeunes femmes, c'était un rêve d'opérer ensemble un restaurant. Elles avaient toutes deux de l'expérience en restauration et ne demandaient qu'à relever un nouveau défi. Elles sont aussi « belle-mère » et « belle-fille ». Durant une période comme celle que nous vivons, avoir de la facilité avec les réseaux sociaux est un plus et c'est l'une des habiletés de Christine.

Lorsqu'elles ont débuté, à l'automne, il y avait possibilité d'avoir des clients attablés, mais depuis décembre elles ont appris à fonctionner avec la méthode « take out ». Les clients placent leurs commandes par téléphone et ils passent la chercher. Leurs plus gros défis étaient de se faire connaître durant une période où les rencontres sont très difficiles, de se différencier de la compétition et de reprendre une part de marché qui avait déjà été celle du National. Elles sont très fières de leur progression.

Lorsque vous devez débiter à zéro, chaque client est très important. « Il faut lui donner le désir d'essayer

## JESSAUTO inc.

Jessy Bourgault, propriétaire

JESSAUTO célèbre ses 10 ans en ce mois de mai. Je remercie tous mes clients pour leur confiance et leur fidélité. Jessy.

10

Une vérification printanière s'impose ?

Réparation et remplacement de votre pare-brise !

Pour de bons conseils sur vos changements de pneus, venez nous rencontrer !

Mécanique générale complète, alignement de véhicules, polissage et alignement de phares, changement et réparation de pare-brise avec réclamation directe aux assurances.

Antirouille sans écoulement et plus encore !



418 359-0001, 411, Principale, Sainte-Perpétue



notre cuisine et d'y revenir régulièrement ». Pour y parvenir, elles essaient d'être le plus attentionnées possible et de bien connaître les clients afin de créer un lien « presque familial ». « Lorsque l'on débute sans client, c'est possible d'offrir toute cette attention », la maintenir est leur but.

En restauration, la qualité des mets offerts est primordiale. Parfois, des méthodes simples comme préparer ses « frites maison » chaque matin peut amener une différence dans la qualité. Présentement, ce qui est offert est une cuisine de « casse-croûte » avec une bonne gamme de produits tels que : poutine, pizza, hamburgers, spaghetti, poulet BBQ et tout ce qui se retrouve habituellement dans un casse-croûte et un peu plus. Un autre petit plus est le service WIFI gratuit.

Nanny et Christine ont plusieurs projets parmi lesquels avoir un « menu du jour » et aussi servir des repas sur la terrasse dès que les règles sanitaires le permettront. Nous leur souhaitons bon succès. Les heures d'ouverture sont : les lundis et mardis fermés et pour les autres jours de 11 h à 19 h sauf pour les vendredis et samedis à 19 h 30.



Christine Beaudin (à gauche) et Nanny Bernier, les gestionnaires de Chez Ti-Tine.

Pour placer une commande vous pouvez téléphoner au 418-356-4444. Vous pouvez aussi consulter leur page Facebook. ☞



Conscient de vos besoins

- ◀ Déménagement
- ◀ Entreposage
- ◀ Transport spécialisé

482, boulevard Taché Est  
Montmagny (Québec) G5V 1E2

418 248-9353 | 1 866 448-9353  
bomontexpert.com

# DÉPANNEUR 10 ans déjà ! LEMELIN INC.



## CHASSE ET PÊCHE

311, Principale, Sainte-Perpétue,

Tél.: 418 359-2011

ARMES À FEU ▪ MUNITIONS ▪ ARBALÈTES ▪ PÊCHE  
▪ ÉPICERIE ▪ VIDÉOS ▪ ESSENCE ▪ BIÈRE ▪ LOTO-QUÉBEC

### MAI, C'EST LE TEMPS DES SALINES !

- ✓ Blocs de sel
- ✓ Poches de sel régulier et avec saveur
- ✓ Minéraux
- ✓ Chaudières pour saline
- ✓ Attractants
- ✓ Semences pour champs nourriciers



### ARTICLES DE PÊCHE DISPONIBLES

#### CHASSE À L'OURS

- ✓ Mélasse en 5 et 20 lbs
- ✓ Baits aux bleuets et bacon
- ✓ Chaudières sucrées beignes et fruits
- ✓ Jus de pomme 5 gallons
- ✓ Maïs rond
- ✓ Poches Éconours



### NOUVEAU

#### ESPACE BBQ : (dès la mi-mai)

- ✓ Plus de 25 sortes de sauces et épices
- ✓ Charbon de bois en 4, 8 et 10 kg
- ✓ Produits de fumage
- ✓ Pastilles pour fumoir Bradley (pock)
- ✓ Granules en sac pour fumage
- ✓ Allumeurs, thermomètres, grilles, etc...
- ✓ Produits pour Jerky
- ✓ Nitrites, etc....



### GRAND CHOIX DE TÉLESCOPES



CONCOURS en collaboration avec **BUDLIGHT SELTZER** et pour souligner notre **ESPACE BBQ.**



Tirage d'un ensemble de sauces et épices et d'un BBQ au gaz portatif (valeur 350 \$)





# Les Chevaliers de Colomb du Conseil # 3075 de Saint-Pamphile Toujours impliqués malgré la Covid

L'année 2020 aura été pour notre Conseil une période avec très peu de rencontres mensuelles. Presque toutes nos activités de financement comme les ventes de pains, la « course de pitounes » et quelques autres n'ont pu avoir lieu.

Il y a, à chaque année, une activité qui porte le nom de « Campagne des œuvres », c'est la vente de billets des Chevaliers. Plusieurs membres en ont vendu, certains plus que d'autres. Cela a permis de remettre, il y a quelques semaines, un total de 4 500 \$ à différents organismes qui travaillent au bien-être de notre communauté.

Les dernières années, nous remettons environ 10 000 \$. La majorité des organismes ont aussi

vu leurs revenus diminués et les demandes d'aide augmentées.

Il est important de mentionner que les profits de la « Campagne des œuvres » doivent obligatoirement être remis en totalité à des organismes qui ont un numéro d'accréditation comme organisme de bienfaisance.

### Les 4 500 \$ versés cette année l'ont été aux organismes suivants :

- Maison de la Famille de la MRC de L'Islet
- Maison d'Hélène
- Fabriques du territoire de notre Conseil

➤ Fondation de l'Hôpital de Montmagny

➤ Fondation des services de santé de la MRC de L'Islet

Ce sont des organismes qui sont importants pour beaucoup de membres de notre communauté de L'Islet-Sud ou qui pourraient l'être...

Merci à nos membres et à notre communauté pour votre soutien !

**Jacques Guillemette,  
Grand Chevalier**

**Yoland Bélanger,  
publiciste**

## Garage

# Bourgault

- ✓ **REMORQUAGE ET TRANSPORT DE TOUT GENRE 24 H**
- ✓ **MÉCANIQUE GÉNÉRALE**
- ✓ **VENTE, ACHAT et ÉCHANGE D'AUTOS USAGÉES \*FINANCEMENT SUR PLACE\***
- ✓ **DÉBOSELAGE ET PEINTURE**  
(réclamation d'assurance)
- ✓ **POSE ET RÉPARATION DE PARE-BRISE**
- ✓ **CLIMATISATION**
- ✓ **HYDRAULIQUE**
- ✓ **PIÈCES NEUVES ET RECYCLÉES**
- ✓ **VOITURE DE COURTOISIE**
- ✓ **ENTREPOSAGE DE PNEUS**
- ✓ **COMMERÇANT-RECYCLEUR** (achat de la « scrap »)

*C'est le temps de penser à vos pneus d'été!*

Appelez-nous pour connaître nos promotions à l'achat de pneus neufs!

**CONCOURS :**  
Faites poser vos pneus d'été entre le 1<sup>er</sup> avril au 31 mai inclusivement et courez la chance de **gagner un changement d'huile jusqu'à la concurrence de 80 \$.**  
**Prenez rendez-vous dès maintenant au 418 359-3163.**

Nous vous offrons le plan accord **D 6 mois** sans intérêt

FINANCEMENT

accord **D**

**125, rang Taché Ouest, Sainte-Perpétue, Steven Bourgault, prop. Tél. : 418 359-3163**

■ Fax.: 418 359-3191 ■ Cell.: 418 356-6927  
garagebourgaultautopro@gmail.com  
www.garagebourgault.com



Il y a des enfants  
qui ne vont pas bien.  
Les inviter pour une  
**activité extérieure**  
peut leur faire  
du bien.



Découvrez plein  
d'autres idées

[Québec.ca/soyonsattentifs](https://quebec.ca/soyonsattentifs)

Votre   
gouvernement

Québec 

## Défense de droits « Aînés branchés »

En collaboration avec la Croix-Rouge canadienne, l'Association québécoise de défense de droits des personnes retraitées et préretraitées (AQDR) a, depuis quelques mois, mis en place le projet *Aînés branchés*. Il s'agit d'une initiative visant à protéger les personnes âgées contre l'isolement et à favoriser leur autonomie. De plus, *Aînés branchés* permet à l'organisme de poursuivre ses activités en défense de droits par des rencontres virtuelles et par le prêt d'appareils électroniques.

La concrétisation de cette idée novatrice dans la région a rapidement produit des résultats tangibles. Plusieurs réussites ont été accomplies par l'organisme en défense de droits. De nombreux membres ont bénéficié de formations sur tablettes électroniques pour acquérir des connaissances sur un nouvel outil. Chaque semaine, des cafés-rencontres aux thèmes variés sont organisés afin de diminuer l'impact de la solitude engendrée par la pandémie. Chaque jeudi matin, c'est approximativement 10 personnes qui se connectent sur la plateforme Zoom pour discuter.

L'Association souhaite augmenter ce nombre et connecter plus d'aînés pour leur permettre de faire de nouvelles rencontres. Au cours de cette activité, des discussions sur des sujets relatifs à la défense de droits sont mis de l'avant, afin de former les participants dans une ambiance agréable empreinte d'ouverture d'esprit et de respect. Des intervenant(e)s de la région se joignent parfois à eux pour enrichir les échanges et faire connaître les services offerts dans plusieurs organismes communautaires.

« Les cafés-rencontres sont des moments stimulants et intéressants ! Ils me permettent de discuter avec d'autres aînés de la région, en plus d'apprendre de nouvelles choses. » affirme Mme Simone Lacroix, membre de l'AQDR de Montmagny-L'Islet.

Pour rejoindre les cafés-rencontres ou obtenir des informations sur le projet *Aînés branchés*, n'hésitez pas à contacter L'AQDR Montmagny-L'Islet, par téléphone au 418-247-0033 ou par courriel à [aqdrislet@globetrotter.net](mailto:aqdrislet@globetrotter.net).



**HEUREUSE FÊTE  
DES MÈRES ET  
BON ÉTÉ À TOUS  
ET TOUTES!**

**L'Atelier Créa'tif**  
- coiffeuse styliste visagiste

*Ici, on ose  
la créativité!*


Artiste peintre

Patricia Ancil  
4, avenue du Héron  
L'Islet (Québec) G0R 2C0



418 356-3291

**VOTRE  
EMPLOI**  
on y travaille  
ensemble

- Recherche d'emploi
- Orientation de carrière
- Coaching de carrière
- Service de placement



**C.a.R.e.**  
Centre d'aide et de recherche d'emploi  
MONTMAGNY - L'ISLET

418 248-9559  
1 877 337-9559  
lecare.ca  

Montmagny | Saint-Fabien-de-Panet  
Saint-Pamphile | Saint-Jean-Port-Joli

**LA PAROLE EST À VOUS!**  
**FAITES RESPECTER VOS DROITS**  
AVEC L'AQDR



**JOIGNEZ-VOUS  
À L'AQDR** VOS DROITS  
AU BOUT  
DE VOS DOIGTS

TÉLÉPHONE : 514 935-1551  
SANS FRAIS : 1 877 935-1551  
BUREAU DE PROXIMITÉ : 000 000-0000  
aqdr.org





# Histoire d'une photo

## Face à un orignal



Le 26 mars dernier je suis allé marcher dans mon sentier de raquette, la neige avait passablement fondu, mais pas autant que je le croyais et j'y suis allé sans raquettes. À certains endroits, j'enfonçais dans la neige, mais c'était silencieux...

Tout à coup, à environ 200 pieds devant moi, je vois bouger et voilà que j'aperçois un orignal et rapidement un deuxième. Le second, je ne le voyais que de derrière. J'ai eu quelques minutes pour prendre des photos et ils ont continué leur route. En revenant par un autre sentier, je voyais leurs pistes et il y en avait deux grosseurs, donc possiblement une mère et son petit de l'an passé...

Une question m'a intrigué. Pourquoi le brun à l'arrière et le gris pâle à l'avant? J'ai fait des recherches auprès de chasseurs et sur Internet et probablement que cela est dû aux tiques. Les tiques sont des parasites externes qui se nourrissent du sang d'un animal et restent sur sa peau durant l'hiver. Ensuite, elles sautent dans la végétation pour pondre leurs œufs et le cycle recommence.

Selon la dureté de l'hiver, les orignaux parviennent à tolérer les tiques, mais certains, surtout les jeunes finissent par souffrir d'anémie et souvent en meurent.

✍

Par Yoland Bélanger

**Inventifs**

**éclatés**

**intrigants**

**je lis québécois**

**On fait de grands livres au Québec**

Trouvez conseil à votre bibliothèque ou chez votre libraire d'ici !

[jelisquebecois.com](http://jelisquebecois.com)

En partenariat avec : Québec

**EXPLOITATION FORESTIÈRE DANIEL CLOUTIER INC.**  
DEPUIS 1986

Que ce soit pour une coupe partielle ou totale, nous possédons l'équipement nécessaire pour réaliser vos travaux.

Projet clé en main ou selon vos besoins!

Pour plus d'information :  
Daniel : 418 356-6419 Mathieu : 418 356-6388  
mathieuefdc@gmail.com

**ACHAT DE LOTS À BOIS**

**SERVICE D'EXCAVATION**

**COUPE DE BOIS**



**Parce qu'on a  
un p'tit faible pour...  
la Boulangerie Sibuet**



Éveillez vos papilles en parcourant la toute nouvelle boutique en ligne de la Boulangerie Sibuet, réalisée grâce au **service d'accompagnement numérique** de la MRC de L'Islet.

Pains, viennoiseries et pâtisseries vous attendent à [boulangeriesibuet.lachatlocal.com](http://boulangeriesibuet.lachatlocal.com).

Pour tout savoir sur le service d'accompagnement numérique, rendez-vous au [WWW.UNPTITFAIBLE-POURREGIONLISLET.COM/ENTREPRISE](http://WWW.UNPTITFAIBLE-POURREGIONLISLET.COM/ENTREPRISE) ou contactez notre conseillère en marketing Web, Rachel Blanchet, au 418 598-3076 poste 245.





# BÉLANGER & FILS ENR.

PLOMBERIE & CHAUFFAGE

Tél.: 418 359-2006  
Fax.: 418 359-2004  
belangeretfils@globetrotter.net

460, rue Principale  
Ste-Perpétue (Québec) G0R 3Z0



MEMBRE  
**CMMTQ**  
Corporation des maîtres  
mécaniciens en tuyauterie  
du Québec

## Chronique HORTICOLE



### Les bulbes d'été

Les bulbes d'été sont nombreux et mériteraient d'être mieux connus tant pour leur originalité, leur exotisme et leur générosité. Par contre, ces bulbes redoutent le gel et demandent d'être rentrés à l'abri en hiver.

La structure physiologique d'un bulbe se constitue d'une tige verticale souterraine terminée par les racines. Autour de cette tige, se développe un organe charnu dans lequel sont emmagasinées les réserves nutritives servant à régénérer chaque année les parties aériennes de la plante.

Toutes les plantes pourvues d'un organe souterrain charnu sont qualifiées de plantes à bulbes, comme les cormus, les rhizomes, les tubercules et les racines cormes tubéreuses.

Dans la chronologie des floraisons, les bulbes d'été prennent la relève des bulbes de printemps dans les massifs, bordures, plates-bandes, rocailles, potées... Ils s'associent très bien avec les plantes annuelles et vivaces.

Les bulbes d'été se plantent au printemps, après les dernières gelées, au soleil, dans une terre riche mais bien drainée. Pour devancer la saison, les bulbes peuvent être plantés en pot à l'intérieur 2 à 3 semaines avant le dernier gel.

Une fois la floraison terminée, les sources nutritives sont emmagasinées dans le bulbe par l'intermédiaire du feuillage. Par ce fait, les bulbes grossissent un peu à chaque année.

Voici quelques bulbes à expérimenter :

Les dahlias reconnus pour leur facilité de culture, servent aussi dans la composition de bouquets de fleurs coupées. Plusieurs variétés et couleurs sont disponibles sur le marché; à fleurs simples ou doubles, à fleurs grandes comme des assiettes ou à fleurs cactus.

Les cannas, nains ou à grand développement, offrent des grandes feuilles vertes, pourpres, veinées crème ou toutes ces couleurs. Ils apporteront une touche d'exotisme à votre jardin et vos pots.

Les glaïeuls, fleurs prisées des fleuristes l'été, se plantent directement au jardin quand le sol est quelque peu réchauffé. Leurs coloris sont lumineux et variés.

Groupe d'entraide pour les personnes vivant avec un problème de santé mentale dans la MRC de L'Islet.



### Les Nouveaux Sentiers de la MRC de L'Islet

Téléphone / Fax : (418) 359-3348  
Sans frais : 1 877-359-3348  
nouveauxsentiers@globetrotter.net  
www.nouveauxsentiers.org

Appelez-nous !!  
Parce que votre santé mentale nous tient à cœur !!



R.B.Q. : 5685-1470-01

Tél. : 1 418 241-3878 / Tél. : 418 359-2277  
regiscoutier@yahoo.ca

5, rue du Rocher  
Ste-Perpétue (Qc) G0R 3Z0

### ACUPUNCTURE Mélanie Caron

Acupuntrice  
Membre de la Fédération  
des Kinésithérapeutes du Québec



418 241-2124

St-Marcel  
Montmagny (Physio Optimum)

No licence: A-022-16

acupuncturemelaniecaron@outlook.fr

Tél.: 418 356-3646



Télé. : 418 356-2068

### GARAGE YVON VAILLANCOURT

Alignement et mécanique générale

Gilles et Éric Vaillancourt, propriétaires,  
329, rue Principale Nord, Saint-Pamphile, QC G0R 3X0

Les acidotheras, de la famille des glaiéuls, développent aussi des feuilles étroites en épée et la même forme de fleur, mais divinement parfumée.

Les callas sont impressionnantes en pot grâce à leurs couleurs flamboyantes. Le bulbe, qui ressemble à une pomme de terre aplatie, est mis en terre à l'intérieur au début mai pour une floraison en août.

Les bégonias tubéreux, originaires d'Amérique du Sud, ont un port buissonnant de 20 à 30 cm,

avec des fleurs de 5 à 15 cm de diamètre. Une multitude de choix s'offrent à fleur double ou simple, aux tiges dressées ou retombantes, couleurs unies ou bicolores...

En fait, les bulbes d'été sont des valeurs sûres d'année en année. Elles se multiplient d'elles-mêmes facilement augmentant ainsi votre plaisir. ✍

**Pauline Bissonnette**  
pour le Comité Floralties  
**2000**

Travailleuse sociale  
Médiatrice familiale

**Nadia Phaneuf**

Un service  
pour vous  
proche de vous

Consultations à distance  
ou en cabinet

418 432-9262  
Saint-Marcel

nadiaphaneuf.ts@gmail.com

**ERRATUM**

Dans la chronique du mois dernier « Gens de chez nous » Marilou Bernier, on aurait dû lire :

« Mes parents, Pierre Bernier et Thérèse Francoeur, ma petite sœur et moi avons quitté la rue Maranda à Saint-Pamphile à l'été 1992 (et non en 1990), pour nous installer à L'Ancienne-Lorette. J'allais avoir 11 ans l'automne suivant. » ✍

ENTREPRISE  
**DENIS LEBLANC**

La machinerie,  
**NOTRE EXPERTISE !**

Vos besoins,  
**NOS DÉFIS !**

# RBO: 5650-6066-01 | Cté L'Islet  
ENTREPRENEUR GÉNÉRAL SPÉCIALISÉ EN EXCAVATION

**418-356-8977**



**Pascale Pelletier**

**Employée de l'année**

Toute l'équipe du Dépanneur Boni-Soir St-Pamphile se joint aux membres de la famille Simard pour féliciter Pascale Pelletier, notre gérante, qui a été nommée employée de l'année dans toute la bannière Boni-Soir. Merci pour ton dévouement et ton professionnalisme! ✍



**BONISOIR**

Employée de l'année  
**2020**

**Pascale Pelletier**

Cet honneur est présenté à une employée qui donne priorité à son client, prône le travail d'équipe et a à cœur son travail



# Bravo Jayson !

PAR DIANE BÉRUBÉ

Félicitations à **Jayson Tardif, âgé de deux ans et demi, de Sainte-Perpétue**, qui a gagné un magnifique panier rempli de surprises de Pâques, pour sa participation au concours de coloriage dans l'Écho d'en Haut.

Son œuvre a été pigée au sort, le 31 mars dernier, par Mme Marie-Rachel Girard. Au total, quarante-huit (48) dessins ont été postés ou déposés au journal.

Merci à notre généreux commanditaire **St-Pamphile Fleuriste** et sa propriétaire Mme Catherine Bourgault et bravo Jayson. ✍



*Je nous reste*

*à qui la chance ?*



**1 GRAND CARAVAN 2020**      **1 RAM 1 500 CLASSIC 2020**

*Super rabais sur les modèles 2021*

*Venez nous rencontrer!*

**SURVEILLEZ NOTRE NOUVEL ARRIVAGE DE VÉHICULES NEUFS!**

**\*\*Soyez assurés que nous respectons les normes de la santé publique.\*\***

**LORD et FRÈRES**

DODGE    Jeep    RAM

Contactez nos représentants pour toutes informations sur nos produits :

• Claudel Lord • Ghyslain Cloutier

1001, RUE PRINCIPALE, TOURVILLE - 418-359-2244 - lordetfreres.com





# DES NOUVELLES DE SAINTE-PERPÉTUE

## Fête de Pâques

Afin de souligner la Fête de Pâques, nous avons distribué des paniers de produits d'érable aux aînés de la municipalité. Les petits paniers contenaient deux cornets et une boîte de chocolats à l'érable. Ceux-ci ont été remis aux aînés des résidences et aux domiciles des aînés qui étaient présents lors de la distribution. Nous tenons à remercier Mme Marise Robichaud pour la préparation des succulents produits d'érable. ✍



## Les entreprises d'ici

**À chaque mois, la municipalité de Sainte-Perpétue publiera un historique des entreprises présentes dans sa municipalité. Ce mois-ci, nous vous présentons Norteck.**

Norteck est une entreprise fondée par monsieur Yvan Chouinard en 1963. Les fils de M. Chouinard, Claudel et Francis, ont pris la relève de leur père à partir de 1983. Cette entreprise ne cesse de se démarquer par la qualité de ses produits et son sens de l'innovation. Norteck est un gros manufacturier de chaises sur billes et de sofas-lits. Les propriétaires détiennent trois usines pour la production. Depuis les six dernières années, cette entreprise est en grosse évolution et

ne cesse de diversifier ses produits pour satisfaire les attentes de ses clients. Elle vend des produits division hôtel jusqu'à Paris et même des produits division aéroport jusqu'à New York. En 2011, les propriétaires ont fait la création d'une nouvelle division « Norteck Médical » qui se spécialise dans la fabrication de fauteuils oscillants ergonomiques. En 2012, la division « Norteck VR » est créée et permet la production de sofas-lits, causeuses lit et fauteuils spécialement conçus pour les véhicules récréatifs. Durant la pandémie, cette entreprise a eu l'excellente idée de fabriquer des blouses et des masques médicaux pour aider à contrer la propagation de la Covid-19. ✍






*Nouveau à L'Islet*

CLINIQUE AUDITIVE

**Audi Solution**



**UNE BONNE RAISON DE CONSULTER**

Une prise en charge rapide de votre perte auditive permet de maintenir la qualité de votre vie sociale!

*Un accueil sympathique  
Une écoute attentive de vos besoins  
Un service consciencieux*

**Dépistage auditif sans frais EN TOUT TEMPS**

Appareillage auditif • Bouchons sur mesure • Vente de piles et de produits  
Services à domicile (certaines conditions s'appliquent)

**Lisa-Marie Boucher, AUDIOPROTHÉSISTE**

310-2, boul. Nilus-Leclerc, L'Islet  
31, av. du Centre-Communautaire, St-Michel-de-Bellechasse *Ouvert depuis 2019!*

**418 804-0888**

*Visite à domicile sur demande*



## Des jardins collectifs à Saint-Pamphile

**(M.D.) Des jardins collectifs seront installés au début de l'été à deux endroits distincts au cœur de la ville de Saint-Pamphile.**

L'été 2021 verra enfin l'installation de jardins collectifs se faire aux parcs de la Fraternité et de la Marguerite, à Saint-Pamphile. Dans le cadre de L'ÉcoRéussite, des partenaires ont choisi de développer une activité communautaire intergénérationnelle autour de saines habitudes de vie. L'autonomie alimentaire étant plus que jamais au cœur de l'actualité, cette action collective permettra à tous de s'impliquer dans le jardinage et de profiter de la récolte.



Pour concrétiser l'aménagement des jardins collectifs, des élèves de la classe de persévérance en continu de l'école secondaire La Rencontre ont construit, jusqu'à tout récemment, les bacs à jardin qui seront installés dans les parcs de la Ville de Saint-Pamphile. De plus, des activités pédagogiques et ludiques auront lieu, en fonction des mesures sanitaires en vigueur, afin de vivre toutes les étapes nécessaires au jardinage. Les personnes qui s'impliqueront dans cette action communautaire recevront d'ailleurs des sacs en jute que les usagers de

### Ta prochaine job de rêve se cache peut-être ici ●

**Le Portail - Jobs à la tonne**

Les employeurs et offres d'emploi de la MRC de L'Islet au même endroit

[www.regionlislet/portailemploi](http://www.regionlislet/portailemploi)






l'organisme Les Nouveaux Sentiers confectionnent présentement.



Des détails suivront dans les prochaines semaines quant à l'installation et la confirmation d'autres partenaires impliqués dans cette nouvelle aventure.

D'ici là, si vous souhaitez plus d'informations, contactez l'agente de développement de L'ÉcoRéussite, Audrey Pelletier au 418 356-3737, poste 115 ou par courriel : [audrey2014.abc@gmail.com](mailto:audrey2014.abc@gmail.com).

Rappelons que L'ÉcoRéussite est un regroupement de partenaires qui veulent agir en collaboration entre l'école, la famille et la communauté pour favoriser la réussite éducative des enfants de 0-8 ans. Les actions du regroupement se développent sur le territoire de l'école Saint-Joseph. ✍

## À la recherche des cocos de Pâques!

(E. B.) Dans le but de pimenter un peu le long congé de Pâques en ces temps de confinement, le Service des loisirs de St-Pamphile a organisé une chasse aux cocos dans la municipalité!

Du 2 au 5 avril dernier, six affiches de cocos étaient installées à divers endroits dans le village. Les gens devaient les repérer, les prendre en photo et les faire

**N'oubliez pas de vous procurer  
votre droit d'accès estival**

**Prévente**  
**Du 17 avril au 9 mai**  
**Tarif : 207 \$**  
**À partir du 10 mai : 227 \$**



Achat en ligne:  
[vente.fqcq.qc.ca/12-133/login](https://vente.fqcq.qc.ca/12-133/login)



**REPORTÉE** **ASSEMBLÉE**  
à une **GÉNÉRALE**  
date ultérieure **ANNUELLE**  
**Mercredi le 12 mai 2021 à 19h30**  
**à Sainte-Perpétue**

# GARAGE GMP INC.



Entretien/Mécanique  
Pare-brise  
Esthétique automobile  
Antirouille  
Vente de pièces/d'outillage  
Vente d'accessoires/performance

276, Rue Principale  
Saint-Pamphile, Q.C.  
GOR 3X0

TÉL. : 418-356-3325  
TÉLÉC. : 418-356-3327  
[garagegmp.com](http://garagegmp.com)  
[garagegmpinc@live.ca](mailto:garagegmpinc@live.ca)

## Salon Clovabel

Coiffure Hommes - Femmes - Enfants  
Pose d'ongles et pose de cils

**SANS RENDEZ-VOUS les**  
**mercredis, jeudis et vendredis de 13 h à 17 h.**

Tracy : (418) 359-2669  
Audrey : (418) 252-0447

307, rue Principale Sud, Sainte-Perpétue, GOR 3Z0



parvenir par courriel au responsable afin d'être admissible à un tirage de prix de participation.




L'activité a été bien appréciée et près de 35 familles y ont participé. Le tirage des gagnants a été diffusé en direct sur Facebook, le mardi 6 avril, en soirée. Ainsi, Amélie Vaillancourt et Brenda Moreau ont gagné l'une des deux boîtes de repas pour 4 personnes « Ma cabane à la maison » du Bistreau d'érable. Ann-Pier Vaillancourt et Mélanie Vaillancourt se sont vu remettre chacune un certificat-cadeau de 50 \$ au Restaurant Chez Réjean. Finalement, les assiettes de fondue au chocolat ont été remportées par Stéphanie Charland et Julie Nadeau.



Merci à tous les participants et félicitations aux gagnants! ✍

**Sainte-Félicité de L'Islet**  
**T 418 359-3284**  
**F 418 359-3204**  
**acbourgault@hotmail.com**



**Transport AC BOURGAULT**

BONNE  
**DES Mères**  
**FÊTE**

*Faites plaisir à votre maman en lui offrant un certificat-cadeau ou des produits !*



*Salon d'esthétique et d'électrolyse par ordinateur*

— Mariane St-Pierre —  
**8, rue Chouinard, Sainte-Perpétue, 418 359-3101**

MPP

MARIE-PIER PELLETIER  
 NOTAIRE



*Pour un service professionnel et humain*

M<sup>e</sup> Marie-Pier Pelletier  
 Notaire | Médiatrice familiale

M<sup>e</sup> Audrey St-Gelais  
 Notaire

Étude cessionnaire des greffes de

Jean-Pierre Ouellet, notaire  
 Jean Paré, notaire

598-B, route de l'Église, Saint-Jean-Port-Joli, Qc. G0R 3G0  
 T. 418 358.3588 F. 418 358.3589 info@mppnotaire.com  
 mppnotaire.com

# On a tous de bonnes questions sur la vaccination



**Les raisons de se faire vacciner sont nombreuses. On le fait entre autres pour se protéger des complications et des risques liés à plusieurs maladies infectieuses, mais aussi pour empêcher la réapparition de ces maladies évitables par la vaccination.**

**La campagne de vaccination contre la COVID-19 en cours vise à prévenir les complications graves et les décès liés à la COVID-19. Par la vaccination, on cherche à protéger notre système de santé et à permettre un retour à une vie plus normale.**

## Quand la vaccination a-t-elle commencé ?

La vaccination contre la COVID-19 a débuté au Québec dès la réception des premières doses en décembre 2020. Puisque la disponibilité des vaccins est restreinte, certains groupes plus à risque de développer des complications liées à la COVID-19 sont vaccinés en priorité. À mesure que les vaccins seront disponibles au Canada, la vaccination sera élargie à d'autres groupes.

## Ordre de priorité des groupes à vacciner

- 1 Les personnes vulnérables et en grande perte d'autonomie qui résident dans les centres d'hébergement et de soins de longue durée (CHSLD) ou dans les ressources intermédiaires et de type familial (RI-RTF).
- 2 Les travailleurs du réseau de la santé et des services sociaux en contact avec des usagers.
- 3 Les personnes autonomes ou en perte d'autonomie qui vivent en résidence privée pour aînés (RPA) ou dans certains milieux fermés hébergeant des personnes âgées.
- 4 Les communautés isolées et éloignées.
- 5 Les personnes âgées de 80 ans ou plus.
- 6 Les personnes âgées de 70 à 79 ans.
- 7 Les personnes âgées de 60 à 69 ans.
- 8 Les personnes adultes de moins de 60 ans qui ont une maladie chronique ou un problème de santé augmentant le risque de complications de la COVID-19.
- 9 Les adultes de moins de 60 ans sans maladie chronique ni problème de santé augmentant le risque de complications, mais qui assurent des services essentiels et qui sont en contact avec des usagers.
- 10 Le reste de la population de 16 ans et plus.

## Quelle est la stratégie d'approvisionnement des vaccins ?

Le gouvernement du Canada a signé des accords d'achats anticipés pour sept vaccins prometteurs contre la COVID-19 auprès des compagnies suivantes : AstraZeneca, Johnson & Johnson, Medicago, Moderna, Novavax, Pfizer et Sanofi Pasteur/GlaxoSmithKline. Ces achats sont conditionnels à l'autorisation des vaccins par Santé Canada.

À ce jour, les vaccins des compagnies Pfizer et Moderna ont obtenu l'autorisation d'être distribués au Canada. Des vaccins de plus d'une compagnie seront utilisés afin d'accélérer la vaccination contre la COVID-19.



## Quels types de vaccins contre la COVID-19 sont étudiés ?

Trois types de vaccins font l'objet d'études à l'heure actuelle.

- 1 **Vaccins à ARN:** Ces vaccins contiennent une partie d'ARN du virus qui possède le mode d'emploi pour fabriquer la protéine S située à la surface du virus. Une fois l'ARN messager à l'intérieur de nos cellules, celles-ci fabriquent des protéines semblables à celles qui se trouvent à la surface du virus grâce au mode d'emploi fourni par l'ARN messager. Notre système immunitaire reconnaît que cette protéine est étrangère et produit des anticorps pour se défendre contre elle. Le fragment d'ARN est rapidement détruit par les cellules. Il n'y a aucun risque que cet ARN modifie nos gènes.
- 2 **Vaccins à vecteurs viraux:** Ils contiennent une version affaiblie d'un virus inoffensif pour l'humain dans lequel une partie de la recette du virus de la COVID-19 a été introduite. Une fois dans le corps, le vaccin entre dans nos cellules et lui donne des instructions pour fabriquer la protéine S. Notre système immunitaire reconnaît que cette protéine est étrangère et produit des anticorps pour se défendre contre elle.
- 3 **Vaccins à base de protéines:** Ils contiennent des fragments non infectieux de protéines qui imitent l'enveloppe du virus. Notre système immunitaire reconnaît que cette protéine est étrangère et produit des anticorps pour se défendre contre elle.

## Le vaccin à ARN messager peut-il modifier notre code génétique ?

**Non.** L'ARN messager n'entre pas dans le noyau de la cellule et n'a aucun contact avec l'ADN qui y est contenu. Il ne peut donc y apporter aucun changement.

## Comment le vaccin agit-il ?

Lorsqu'une personne reçoit un vaccin contre le virus qui cause la COVID-19, son corps prépare sa défense contre ce virus. Une réaction immunitaire se produit, ce qui permet de neutraliser le virus en produisant des anticorps et en activant d'autres cellules de défense. La vaccination est une façon naturelle de préparer notre corps à se défendre contre les microbes qu'il pourrait rencontrer.

La plupart des vaccins en développement contre la COVID-19 favorisent la production d'anticorps pour bloquer la protéine S, la protéine qui permet au virus d'infecter le corps humain. En bloquant la protéine S, le vaccin empêche le virus d'entrer dans les cellules humaines et de les infecter.

Le virus qui cause la COVID-19 est composé d'un brin de matériel génétique, l'ARN (acide ribonucléique), entouré d'une enveloppe. À la surface du virus, on trouve des protéines, dont la protéine S (spicule) qui lui donne sa forme en couronne, d'où son nom, coronavirus.



## Quels sont les effets secondaires du vaccin contre la COVID-19 ?

Des symptômes peuvent apparaître à la suite de la vaccination, par exemple une rougeur ou de la douleur à l'endroit de l'injection, de la fatigue, de la fièvre et des frissons. Moins fréquentes chez les personnes âgées de plus de 55 ans, ces réactions sont généralement bénignes et de courte durée.

À ce jour, aucun effet indésirable grave n'a été identifié avec les vaccins à base d'ARN. D'autres problèmes, qui n'ont aucun lien avec le vaccin, peuvent survenir par hasard (ex. : un rhume ou une gastro).

Le vaccin ne peut pas causer la COVID-19, car il ne contient pas le virus SRAS-Co-V2, responsable de la maladie. Par contre, une personne qui a été en contact avec le virus durant les jours précédant la vaccination ou dans les 14 jours suivant la vaccination pourrait quand même développer des symptômes et contracter la COVID-19.

Il est important de continuer d'appliquer les mesures sanitaires jusqu'à ce qu'une majorité de la population ait été vaccinée.

## Pourquoi a-t-il fallu 40 ans pour développer un vaccin contre la grippe, et seulement 9 mois pour en fabriquer un contre la COVID-19 ?

Les efforts déployés par le passé, notamment lors de l'épidémie de SRAS en 2003, ont permis de faire avancer la recherche sur les vaccins contre les coronavirus et d'accélérer la lutte contre la COVID-19.

Actuellement, près d'une cinquantaine de vaccins contre la COVID-19 font l'objet d'essais cliniques partout dans le monde — fruit d'une collaboration scientifique sans précédent. Pour favoriser le développement rapide des vaccins dans le respect des exigences réglementaires, des ressources humaines et financières considérables ont été investies.

Les autorités de santé publique et réglementaires de plusieurs pays, dont le Canada, travaillent activement pour s'assurer qu'un plus grand nombre de vaccins sécuritaires et efficaces contre la COVID-19 soient disponibles le plus rapidement possible.

## Pourquoi faut-il deux doses de vaccin ?

La deuxième dose sert surtout à assurer une protection à long terme. Dans le contexte actuel de propagation très élevée de la COVID-19, l'administration de la deuxième dose peut être reportée afin de permettre à plus de gens d'être vaccinés.

[Québec.ca/vaccinCOVID](https://quebec.ca/vaccinCOVID)

📞 1 877 644-4545



**Gina Blanchet**  
AVOCATE INC.

68, rue du Palais de Justice, bureau 102  
Montmagny (Québec) G5V 1P5  
Tél.: 418 248-0303 • Fax: 418 248-2021

gina.blanchet@gbavocate.com



545, RTE DE L'ÉGLISE  
ST-JEAN-PORT-JOLI, G0R 3G0  
TÉL: (418) 358-0999  
FAX: (418) 358-1112  
prodecorsv@hotmail.fr

## Les Ateliers Chouinard Inc.

317, rue de l'Église, SAINT-PAMPHILE, G0R 3X0.

Tél. et fax.: 418 356-3884

Éric Chouinard, propriétaire

(Résidence : 418 356-5787 - Cellulaire : 418 356-7272)



**MANUFACTURIERS DE :**

- PORTES EN ACIER ■ FENÊTRES EN PVC ■
- PORTES PATIO ■ PORTES DE GARAGE



**Aide aux travailleurs accidentés**

Accident du travail et de la route  
Normes du travail (congédiement - harcèlement)

Marie-Ève Picard | Marie-Christine Pelletier  
ata.mepicard@hotmail.com | ata@mcpelletier@outlook.com

114-B, avenue de Gaspé Est, Saint-Jean-Port-Joli, G0R 3G0

Tél.: 418 598-9844 • Fax.: 418 598-9853  
www.aideauxtravailleurs.com



**DESTINATION  
RÉGION L'ISLET**

- Surveillez nos écrans
- Affichez-vous dans plus de 40 établissements
- Forfaits avantageux



**Information : 418 359-2124**

**Amusons-nous un peu !  
Accumule ce jeu et les suivants  
et cours la chance de gagner  
un magnifique prix !**

## COLORIAGE BONNE FÊTE MAMAN

Coloriage pour la fête des Mères :  
un joli coloriage à imprimer pour  
la fête des Mères.

Applique-toi pour colorier les mots »Bonne  
fête maman«. Cela fera plaisir à maman.



Nom : \_\_\_\_\_

Âge : \_\_\_\_\_

Adresse : \_\_\_\_\_

Numéro de téléphone : \_\_\_\_\_

Colore ce dessin et conserve-le. À chaque mois, jusqu'en décembre 21, nous publierons un nouveau jeu. Accumule-les tous et participe au tirage, d'un magnifique prix, qui aura lieu le mercredi 22 décembre à 16 h. Parmi tous les jeux amassés, nous ferons deux heureux(es) gagnant(e)s.

À la fin du concours en décembre, poste ou dépose tes jeux au bureau de l'Écho d'en Haut au 35, Principale, bureau 209, Saint-Pamphile, G0R 3X0.







158<sup>e</sup> ÉDITION - mai 2021

## Cueillette des bacs

5-6 mai	12-13 mai
19-20 mai	26-27 mai
2-3 juin	9-10 juin

### Fait divers du conseil municipal du 1<sup>er</sup> mars 2021

Vous pouvez consulter le procès-verbal complet sur notre site Internet: [www.saintpamphile.ca](http://www.saintpamphile.ca).

Il est aussi possible d'écouter la séance du conseil sur notre chaîne YouTube Ville Saint-Pamphile.

FILM NOUVEAUTÉ  
EN LIGNE GRATUIT  
CHAQUE SEMAINE



Info: 356-5501 ou site web

### Des nouveautés à la maison!

L'Association des cinémas parallèles du Québec (ACPQ) en collaboration étroite avec le Centre socioculturel Gérard-Ouellet de Saint-Jean-Port-Joli vous offre des films d'auteur en ligne avec le même accompagnement que celui proposé en salle. En effet à chaque semaine, un nouveau film est disponible gratuitement du jeudi au dimanche. Il s'agit de s'inscrire à l'infolettre de l'ACPQ pour recevoir tous les détails en suivant ce lien:

<https://app.cyberimpact.com/.../BAC0CB17-54FB-45F8-AED1-85B03...>

### Bon cinéma!



Concours photo,  
Envoyez votre photo printanière à:  
[promotion@saintpamphile.ca](mailto:promotion@saintpamphile.ca)  
Inscrivez votre nom,  
numéro de téléphone  
et l'endroit où a été  
prise la photo

### J'ai un chien, je m'en occupe!



Dans le but de garder nos espaces verts ainsi que les rues propres, veuillez jeter vos ordures et vos masques dans une poubelle. Merci de votre fidèle collaboration!

**Merci!**



### Prochainement, vous pourrez voir:

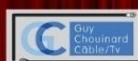
-Spectacle 2019 **\*\*EN TOUTE SIMPLICITÉ\*\*** par Michel Cormier, présenté par Le Centre Culturel Godend'Art.  
Mardi 11 mai à 14 h et samedi 15 mai à 19 h.

-**Quoi de neuf chez-nous, 23 mai 1999.** Émission avec divers invités de la région.  
Mardi 18 mai à 14 h et samedi 22 mai à 19 h.

-**La troupe de théâtre \*\*LES CŒURS ATOUT\*\* (Irma Bois) présente la pièce \*\*BONNE FÊTE MAMAN\*\*.**  
Mardi 25 mai à 14 h et Samedi 29 mai à 19 h.

Bon visionnement!

**Exclusif sur le câble les mardis 14 h et samedis 19 h**  
**Variété d'émissions rappelant les événements marquants du coin**  
**en collaboration avec:**



Hop La Vie du Sud de L'Islet



# Le MÉHA Les Noctambules a relevé le Défi Tchîn-tchîn !

(A. B.) À l'occasion de la Semaine canadienne de l'eau, du 22 au 26 mars dernier, les enfants qui fréquentent le MÉHA Les Noctambules de Saint-Pamphile ont célébré l'importance de la saine hydratation en relevant le Défi Tchîn-tchîn ! Tout au long de la semaine, les enfants ont trinqué à la saine hydratation, en accompagnant leur collation et leur repas du soir avec de l'eau, en plus de réaliser des activités sur la thématique.

Le MÉHA Les Noctambules est un milieu de vie important pour les jeunes. Considérant sa mission et le nombre d'heures qu'un enfant y passe chaque semaine, ils ont une responsabilité partagée avec les parents quant à l'acquisition de saines habitudes de vie. « Notre milieu a à cœur la santé

des enfants. Il s'agit d'une composante essentielle de la réussite éducative », indique Annick Bélanger, coordonnatrice du MÉHA Les Noctambules. Pour aider les enfants à développer le réflexe de boire de l'eau régulièrement, elle doit être facilement accessible, en tout temps, au sein du MÉHA Les Noctambules.

## **Valoriser l'eau : une formule gagnante!**

« Nous avons choisi de relever le Défi Tchîn-tchîn pour valoriser et normaliser la place de l'eau comme accompagnement des repas et tout au long de la journée. En misant sur la consommation régulière d'eau de l'aqueduc, le MÉHA contribue à l'acquisition de saines habitudes d'hydratation, à la réussite des jeunes en favorisant une meilleure concentration, et contribue à

un mode de vie respectueux de l'environnement », ajoute Annick Bélanger.



Il s'agissait de la première participation du MÉHA Les Noctambules au Défi Tchîn-tchîn. Les enfants ont réalisé une panoplie d'activités ludiques et éducatives sur le thème de l'eau. « Nous sommes ravis de contribuer ainsi à l'acquisition de saines habitudes d'hydratation. Ce fut un réel succès auprès des enfants. » ✍

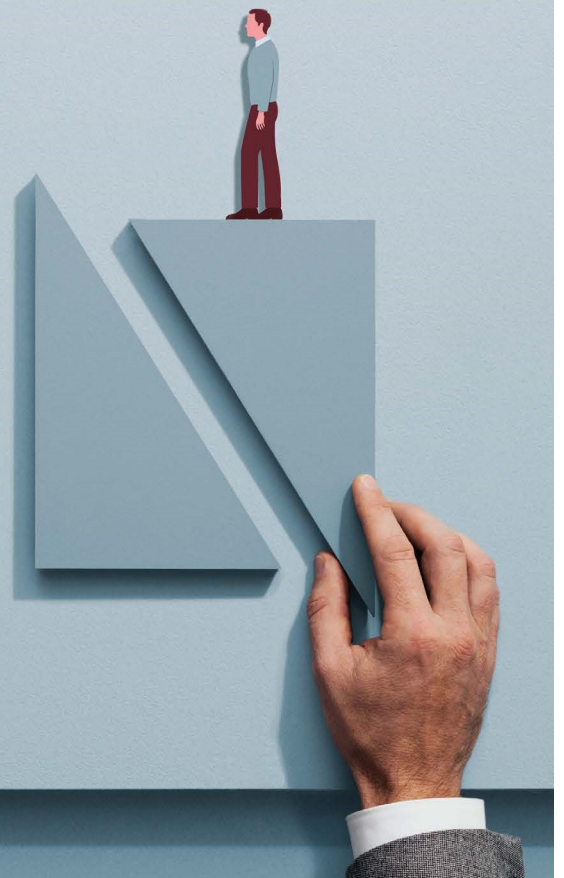
## Votre vie remise à niveau

Lemieux Nolet Syndic, toujours derrière vous pour trouver des solutions à votre problème d'endettement.

418 248-1910



Syndics autorisés  
en insolvabilité





• LES MARCHÉS •

# Tradition

## Viande

- **Homard bientôt en magasin**
- Voir nos **spéciaux en magasin** pour le **BBQ** (Brochettes, bifteck, tournedos)

## Boulangerie

- Tartes de crème glacée
- Hamburgers briochés nature



## Charcuterie/Prêt-à-manger

- Pizza pain plat

## Épicerie

- Plusieurs nouvelles sauces HELLMANN'S



## Fruits et légumes

- **Nouvelle salade Eat Smart** (avocat, cheddar, chou frisé, croque sésame)



35, Principale, Saint-Pamphile,  
www.lacoopstpamphile.ca

**Malgré la situation, nous sommes toujours là pour vous !**

**Pour vos achats, trois options s'offrent à vous :**

- ✓ Commande en ligne et livraison sécuritaire en boutique
- ✓ Commande par téléphone 418 356-3373 poste 1000
- ✓ Commande via Messenger de la COOP

Vos commandes pourront être ramassées à la porte les lundis, mercredis, vendredis entre 10 h et 16 h.

**Pour vos pannes de cellulaire, vous devez obligatoirement prendre un rendez-vous au 418 356-3373 poste 1000.**

*Il nous fera plaisir de vous aider !*



418 356-3373 poste 2500

Dépositaire des produits *BBQ Québec*



Le saisonnier est arrivé en magasin



**Bienvenue chez vous**

www.lacoopstpamphile.ca

12, Principale, Saint-Pamphile,  
418 356-3373

La Coop existe pour les gens d'ici, grâce aux gens d'ici. Bon printemps !!

# TÔLERIE

## DE PRÉCISION

- Formation individualisée
- Horaires flexibles
- Entrée en tout temps
- Aide financière aux études

**Du travail assuré dans la région,  
inscris-toi!**

### INSCRIPTIONS

Fanny Létourneau  
418 248-2370 poste 4753  
fanny.letourneau@cscotesud.qc.ca

[cfpenvolee.com](http://cfpenvolee.com)



Centre de formation  
professionnelle  
de l'Envolée



# Humeurs en vrac d'une chroniqueuse

## Faire ça simple



Dernièrement j'étais en vacances loin de la maison et des responsabilités familiales et je m'étais mise en mode égoïste. Je ne voulais penser qu'à moi. Ne pas m'en faire pour les enfants, pour les parents, pour le travail non plus. J'étais résolue à ne pas ouvrir mon téléphone, ne pas trop consulter Internet et me lever le plus tard possible le matin. Pour l'adulte en moi, devant l'impossibilité d'aller me dorser la couenne dans le sud, les vacances en 2021, ce serait ça.

Une fois installée dans le petit chalet que j'ai loué, fait un feu dans l'âtre et avoir sorti un livre pour occuper ma tête ailleurs, j'ai commencé à penser à mes enfants, mes impôts, mes clients et tout plein d'autres choses. Je devais faire un effort supplémentaire pour tomber vraiment en mode vacances, donc, je suis sortie m'asseoir sur le quai, l'air était frisquet, vivifiant, les oiseaux piaillaient plus fort que chez moi, le silence était plus silencieux, j'allais passer une super semaine.

Le dodo est venu plus tôt qu'à l'habitude. Le réveil aussi. C'est fou !! Je voulais me réveiller plus tard et v'là que j'attendais le soleil, café en main.

Assise sur le balcon, je me suis replongée dans mes souvenirs de vacances d'enfant. En fait, j'ai tenté de trouver dans ma mémoire des souvenirs de vacances, en vain. Chez nous, les vacances familiales n'existaient pas. Mes pa-

rents ne partaient pas en «vacances», bien sûr, ils prenaient congé du travail de temps à autre mais on ne faisait pas de voyage, pas de tour de la Gaspésie, pas de camping, pas de séjour au au Camp Trois-Saumons pas de condo en Floride, non plus, mais chez nous on allait au chalet de mamie pour une journée. On y pêchait des écrevisses avec de la saucisse hot dog comme appât, on remplissait des chaudières de «queues de poêlons» qui frétilaient de moins en moins au fil des heures passées au soleil, on partait en balade en pédalo et on se baignait dans l'eau glacée du lac jusqu'à ce que nos lèvres soient bleues. Le soir venu, on faisait griller des guimauves et on dessinait des cercles dans le ciel avec des feux de bengale qui nous pétillaient sur les mains.

D'autres fois, ma mère nous préparait un pique-nique et nous allions passer la journée à la plage du Sault. C'était tout près de chez nous mais nous on avait vraiment l'impression d'être loin justement parce qu'on y trouvait des choses à faire qui étaient différentes. Je ne sais pas pourquoi je ne suis pas devenue céramiste tellement j'ai pratiqué mon art en sculptant de la glaise. Le soir venu, on ramenait nos œuvres dans des sacs à pain afin de les faire sécher sur nos balcons. Cendriers difformes et plats de toutes sortes finissaient invariablement à la poubelle avant la prochaine sortie à la plage.

Avec mon père on partait dans le bois se faire des hot-dogs sur un feu de camp. Les meilleurs hot-dogs du monde pour sûr.

Il m'arrivait étant jeune d'être un peu jalouse de mes amies qui partaient en voyage ou en camping alors que moi j'allais au Hilton

Québec pour un weekend. Mais quand j'ai eu mes enfants, j'ai vite compris que les meilleures vacances sont celles où on met le bonheur au premier plan. Peu importe la distance, le chic du lieu, la longueur de temps ou l'extravagance des activités, les vacances réussies résident dans la simplicité et le lâcher prise.

Je vous souhaite de merveilleuses vacances d'égoïste. Avec la pandémie qui ne finit plus de finir, mettez pour le simple, ça fait de magnifiques souvenirs. ✍

N.D.L.R. : Cette chronique "Humeurs en vrac d'une chroniqueuse", sera publiée mensuellement dans votre journal. Nous avons eu l'idée de lancer cette chronique qui se veut un moment de lecture amusant, de réflexions et d'échanges sur différents sujets mélangés d'émotions de la vie quotidienne.

**Je vous invite à partager vos réflexions en vous rendant sur notre site Internet : [echodenhaut.org](http://echodenhaut.org), cliquez sur l'onglet « Chroniques » et choisissez celle que vous voulez lire et/ou commenter.**


Le journal l'Écho d'en Haut Inc., se garde le droit de modifier, écourter ou encore refuser de publier certains commentaires pouvant causer préjudice. Au plaisir de vous lire !

# R2D2 devient le profil PRO

Le programme R2D2, qui permet aux élèves ayant terminé leur 3<sup>e</sup> secondaire de terminer leur diplôme d'études secondaires en ayant également un diplôme d'études professionnelles en poche, évolue et deviendra dès l'an prochain, le profil Pro.

Ce changement d'image est bénéfique pour le programme qui se veut un véritable tremplin vers l'avenir. Ainsi, le changement de nom s'accompagne d'un nouveau logo. L'objectif est enfin de positionner le profil PRO au même niveau que tous les programmes de formation particuliers et de faire connaître les possibilités de celui-ci.

## Signification du logo



**ASSEMBLÉE NATIONALE  
DU QUÉBEC**

**BUREAU DE MONTMAGNY**  
Édifice Amable Bélanger  
6, rue Saint-Jean-Baptiste Est, bureau 206  
Montmagny (Québec) G5V 1J7  
Téléphone : 418 234-1893 • 1 866 774-1893

**BUREAU DE SAINT-PASCAL**  
Édifice Claude-Béchar  
235, rue Rochette, bureau 108  
Saint-Pascal (Québec) G0L 3Y0  
Téléphone : 418 492-7730

**BUREAU DE SAINTE-PÉREPÉTUE**  
366, rue Principale Sud, bureau 205  
Sainte-Pérepétue (Québec) G0R 3Z0  
Téléphone : 1 866 774-1893

**MARIE-EVE PROULX** Députée de Côte-du-Sud  
Ministre déléguée au Développement économique régional  
Ministre responsable des régions Chaudière-Appalaches,  
Bas-Saint-Laurent et Gaspésie-Îles-de-la-Madeleine  
marie-eve.proulx.cds@assnat.qc.ca

Le logo du profil PRO propose une image actuelle et évocatrice de la force et des nombreuses possibilités qui émanent de ce parcours de formation. Les flèches formées de deux chemins (les deux diplômes) qui s'unissent au centre vers un objectif commun : un programme de formation unique et innovant, orienté vers la réussite. Les lettres orientées vers l'avant inspirent le mouvement et la jeunesse à l'image des élèves du programme. Les couleurs choisies illustrent que plusieurs domaines sont accessibles par le profil Pro et que celui-ci peut plaire à plus d'un type de personnalités.

## Profil PRO

Le profil PRO s'adresse à TOUS les élèves du secteur des jeunes qui ont réussi le français, les mathématiques et l'anglais de 3<sup>e</sup> secondaire. L'élève inscrit au profil suit en alternance dans la même semaine les cours en formation générale et les cours en formation professionnelle. Il devient ainsi très qualifié pour un emploi spécialisé en plus de pouvoir poursuivre ses études au collégial puis à l'université. Il pourra ainsi travailler dans son domaine de compétences à temps partiel. Si l'élève n'envisage pas de faire des études supérieures, il pourra toutefois accéder plus rapidement au marché du travail, tout en s'assurant d'obtenir un DES et un DEP. Il devient alors un candidat très intéressant pour les employeurs de la région qui manquent de main-d'oeuvre spécialisée.

Ce profil de formation est offert au Centre de formation professionnelle de l'Envolée ainsi qu'à l'école secondaire Louis-Jacques-Casault à Montmagny, mais tous les élèves ayant réussi les prérequis peuvent s'inscrire, peu importe leur école secondaire de provenance.

(Suite page 33)



Matériaux  
**Blanchet**  
Inc.

Produits  
forestiers

materiauxblanchet.ca

SAINT-PAMPHILE

TÉL.: (418) 356-3344

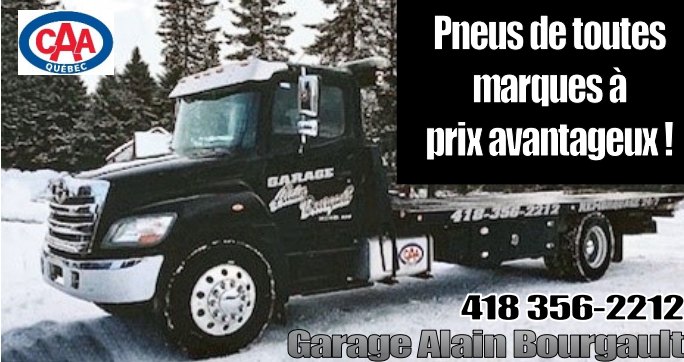
FAX: (418) 356-2425



## Voici la liste des programmes offerts :

- Service de la restauration
- Mécanique automobile
- Secrétariat
- Opération d'équipements de production
- Comptabilité
- Usinage Boucherie de détail

Le profil PRO est définitivement une formule gagnante qui permettra d'ouvrir à nos jeunes de nombreuses portes pour leur avenir professionnel. La qualification supplémentaire qu'ils acquerront tout en complétant leur diplôme d'études secondaires, leur permettra d'accéder à des études supérieures, avec déjà dans leur bagage, de plus vastes connaissances et expériences. Il y a même une possibilité d'aide financière aux études! ✍



**CAA**  
QUEBEC

**Pneus de toutes  
marques à  
prix avantageux !**

**418 356-2212**  
**Garage Alain Bourgault**

## **25** SORTES D'AGRÉGATS À VOTRE DISPOSITION



vous offre 25 sortes  
d'agrégats pour vous  
accompagner du début  
jusqu'à la fin de vos travaux.

Recyclé d'asphalte 3/4  
Scalpage d'asphalte 0 - 1/2

Concassé 0 3/4 A (MG-20A)  
Concassé 0 3/4 B (MG-20B)  
Concassé 0 - 1/2  
Tuff rouge cassé 3/4

Poussière de pierre  
Pierre abrasive 1/4  
Pierre NET cassée 1/4 - 3/8  
Pierre NET cassée 3/8 - 3/4  
Pierre NET cassée 3/4 - 1 - 1/4  
Pierre NET cassée 4 - 8

Gravier naturel  
0 3/4 tamisé  
0 - 2 pouces tamisé  
0 - 4 pouces tamisé

Pierre de rivière  
NET tamisée 1/4 - 3/4  
NET tamisée 1 1/2 - 2 pouces  
NET tamisée 2 - 4 pouces  
NET tamisée 4 - 8 pouces

Sable naturel  
Sable d'enrobage  
Sable abrasif et filtrant  
Terre à pelouse naturelle  
Terre à pelouse tamisée  
Sel de déglacage à la tonne

**Appelez-nous  
avant  
de  
commencer  
vos travaux !**

**Allez voir notre  
SITE INTERNET  
[www.amlcaron.com](http://www.amlcaron.com)**

Nous vous invitons à venir voir nos différentes  
sortes d'agrégats, pour plus d'information  
contactez Robin Caron 418-241-8592 ou appeler  
au bureau d'A.M.L. Caron 418-356-2612  
nous nous ferons un plaisir de vous répondre.



excavation - gravier - terre - fosse septique

75, 7e Rang Ouest  
St-Marcel, (Québec) G0R 3R0  
info@amlcaron.com  
R.B.Q. 5671-3647-01

418 356-2612

Robin Caron  
418 241-8592



## RÉGIE INTERMUNICIPALE DE GESTION DES DÉCHETS DE L'ISLET-SUD

### POURQUOI IL N'Y A PAS DE COLLECTE D'ORDURES MONSTRES CETTE ANNÉE ?

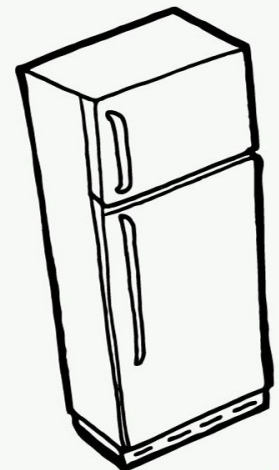
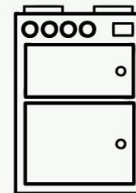
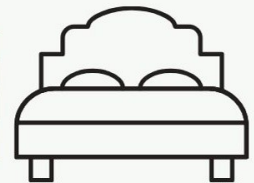
Parce que les apporter à l'écocentre, c'est écologique

Saviez-vous que vous pouvez récupérer ?

- Sofa
- Matelas
- Bureau
- Réfrigérateur
- Cuisinière
- BBQ
- Chaise
- Table
- etc.

et que le tout est "GRATUIT"

Les ordures ménagères seulement sont sans frais



L'écocentre est ouvert depuis le 3 mai.



# SONDAGE SUR LES BESOINS DES PERSONNES ÂNÉES



En partenariat avec :



## Sondage sur les besoins des personnes âgées

2 prix de participation seront attribués au terme de la consultation, soit un programme d'entraînement personnalisé incluant une séance avec entraîneur personnel ainsi qu'une carte-cadeau de 50 \$ au Centre de jardinage chez Saint-Pamphile Fleuriste.

**Pour les gens qui le désirent, il est possible de répondre au questionnaire par téléphone en joignant un membre de notre comité à l'un des numéros suivants: 418-843-0124, 418-356-5048 ou 418-894-3154.**

Êtes-vous une femme ou un homme? \_\_\_\_\_

Quel âge avez-vous? \_\_\_\_\_

S.v.p., répondez en cochant oui ou non.	Oui	Non
Vivez-vous à la maison?		
Êtes-vous isolé?		
Avez-vous un proche aidant? Qui est-il? (voisin, conjoint, enfant, amis, CLSC, etc.): _____		
Habitez-vous seul?		

## LOISIR

Dans quelle mesure êtes-vous d'accord ou en désaccord avec les énoncés suivants? Cochez (✓) la case qui correspond le mieux à ce que vous pensez.

Note: Les loisirs (activités, passe-temps, sorties, etc.) énumérés peuvent être organisés par la municipalité, des clubs de l'Âge d'Or ou des organismes de loisirs.

Dans ma municipalité...	Tout à fait d'accord	Plutôt d'accord	Plutôt en désaccord	Totalement en désaccord	Je ne sais pas
... je trouve que les activités offertes dans ma municipalité répondent aux besoins des aînés? Veuillez préciser pourquoi. .....					
... j'ai des occasions de participer à des <b>activités artistiques</b> (ex.: danse, chant, musées, spectacles)					
... les <b>loisirs sportifs</b> adaptés aux aînés sont diversifiés et nombreux (ex.: pétanque, quilles, yoga, marche, sports d'équipe, etc.)					
... les livres et les activités offerts à la <b>bibliothèque municipale</b> répondent bien à mes besoins et goûts					
Selon vous, quelles seraient les deux activités ou actions pour les aînés à développer en priorité dans votre municipalité?					
1. _____		2. _____			

## PARTICIPATION SOCIALE

Aimeriez-vous faire des activités intergénérationnelles? Encerclez et commentez s.v.p.

Oui	Non	Explications ou commentaires
		_____

De quelle association ou club social faites-vous partie? \_\_\_\_\_

Souhaiteriez-vous être jumelé à de nouveaux arrivants pour leur faire découvrir la ville? \_\_\_\_\_



# SONDAGE SUR LES BESOINS

Dans quelle mesure êtes-vous d'accord ou en désaccord avec les énoncés suivants? Cochez (✓) la case qui correspond le mieux à ce que vous pensez.

Dans ma municipalité...	Tout à fait d'accord	Plutôt d'accord	Plutôt en désaccord	Totalement en désaccord	Je ne sais pas
... des possibilités intéressantes de faire du bénévolat ou de s'impliquer socialement sont offertes aux aînés					
... les bénévoles aînés sont bien soutenus (ex.: formation, remboursement de dépenses, horaires, etc.)					
... une diversité d'occasions d'emploi ou de mentorat* est disponible pour les personnes de 50 ans et plus**					
... des activités intergénérationnelles sont organisées					

\* *Mentorat: Consiste à organiser des jumelages entre des personnes aînées et des jeunes pour favoriser l'acquisition de compétences. La personne expérimentée peut être un aîné ou un jeune*

\*\* *Le marché de l'emploi a été longtemps restreint pour les personnes de 50 ans et plus qui ont besoin d'un emploi.*

Que pouvez-vous apporter à votre municipalité? Quelles passions aimeriez transmettre aux générations futures? Qu'est-ce que vous aimeriez enseigner ou raconter aux autres générations? Aimeriez-vous nous faire découvrir quelques choses sur la municipalité?

Aimeriez-vous vous impliquer dans la transmission de vos connaissances et votre vécu aux générations suivantes :

Oui	Non	Explications ou commentaires

Si vous avez répondu oui, de quelle façon aimeriez-vous le faire?

pièces de théâtre  activités communautaires  chansons  entrevue  capsules historiques  bulletin ou articles de journaux

## HABITAT ET MILIEU DE VIE

Dans quelle mesure êtes-vous d'accord ou en désaccord avec les énoncés suivants?

Cochez (✓) la case qui correspond le mieux à ce que vous pensez.

Dans ma municipalité...	Tout à fait d'accord	Plutôt d'accord	Plutôt en désaccord	Totalement en désaccord	Je ne sais pas
... il y a suffisamment de logements abordables et adaptés aux besoins des personnes aînées					
... j'ai facilement accès à l'information sur les résidences pour aînés					
... j'ai facilement accès à l'information sur les programmes d'aide financière pour adapter les logements et les maisons					
... j'ai facilement accès aux services et aux commerces dont j'ai besoin, à proximité de chez moi (pharmacie, garage, épicerie, etc.)					

## SÉCURITÉ

Dans quelle mesure êtes-vous d'accord ou en désaccord avec les énoncés suivants? Cochez (✓) la case qui correspond le mieux à ce que vous pensez.

	Tout à fait d'accord	Plutôt d'accord	Plutôt en désaccord	Totalement en désaccord	Je ne sais pas
J'ai confiance aux interventions du service de police auprès des aînés dans ma municipalité					
Je me sens en sécurité dans mon quartier ou mon voisinage					
Les services d'urgence (inondations, incendies, eau potable) répondent bien à mes besoins					
Je saurais où m'adresser pour rapporter une situation d'abus ou de maltraitance envers une personne aînée. Ligne Aide Abus Aînés au 1-888-489-2287. <a href="https://www.aideabusaines.ca">https://www.aideabusaines.ca</a>					



# DES PERSONNES ÂNÉES

Quelles améliorations considérez-vous que la municipalité devrait effectuer?

- |  |   |
|--|---|
| <input type="checkbox"/> éclairage des lieux publics     | <input type="checkbox"/> traverses de piéton                    |
| <input type="checkbox"/> quantité de trottoirs           | <input type="checkbox"/> visibilité aux intersections           |
| <input type="checkbox"/> vitesse des usagers de la route | <input type="checkbox"/> entretien ou déneigement des trottoirs |
| <input type="checkbox"/> éclairage des rues              | <input type="checkbox"/> visibilité des numéros de portes       |
| <input type="checkbox"/> accotements                     | <input type="checkbox"/> autre : _____                          |

Est-ce que vous considérez que les ainé(e)s sont bien outillés pour faire face aux situations de crises comme la pandémie actuelle? Que pourrait-on améliorer pour faire face aux situations de crises? \_\_\_\_\_

Voici quelques exemples :

- Tenir un registre des personnes vulnérables
- Mettre en place un système d'appels téléphoniques
- Effectuer des démarches pour le maintien local des services de garde (CLSC)
- Solliciter la collaboration d'organismes communautaires

## TRANSPORT ET MOBILITÉ

La mobilité des aînés est au cœur d'une vie active. Elle peut être assurée par divers moyens de transport. Les questions suivantes visent à clarifier votre degré de satisfaction envers les moyens de transport que vous utilisez actuellement.

Quel est votre degré de satisfaction envers les moyens de transport que vous utilisez? (veuillez cocher ✓)

Moyens de transport	Oui	Non	Satisfait	Non satisfait	Je ne l'utilise pas
Connaissez-vous les services de transport adapté et collectif L'Islet-Sud*? Dans l'affirmatif, êtes-vous satisfait?					
Connaissez-vous le transport collectif régional Accès L'Islet** (autobus) disponible dans votre municipalité? Dans l'affirmatif, êtes-vous satisfait?					
Connaissez-vous le service de covoiturage CO-V***? Dans l'affirmatif, êtes-vous satisfait?					
Connaissez-vous le Service d'accompagnement bénévole? Dans l'affirmatif, êtes-vous satisfait?					

\*Transport adapté et collectif L'Islet-Sud : 418-356-2116 ou <https://www.transadaptelislet.ca/nousjoindre.php>)

\*\*Accès L'Islet: 1 844-598-8950 ou [facebook.com/acceslislet](https://facebook.com/acceslislet)

\*\*\*CO-V: 418 358-6001 ou [www.co-v.ca](http://www.co-v.ca)

Est-ce facile de se déplacer à pied, à vélo ou en quadriporteur dans votre municipalité?

Oui	Non
-----	-----

Quels moyens de transport utilisez-vous s.v.p. en commençant par celui que vous utilisez le plus souvent? \_\_\_\_\_

Quels incitatifs vous amèneraient à vous déplacer dans votre municipalité? \_\_\_\_\_

Selon vous, quelles seraient les **deux priorités pour mieux assurer les déplacements des aînés** sur votre territoire?

1. \_\_\_\_\_ 2. \_\_\_\_\_

## COMMUNICATION ET INFORMATION

Dans quelle mesure êtes-vous d'accord ou en désaccord avec les énoncés suivants? Cochez (✓) la case qui correspond le mieux à ce que vous pensez.

Dans ma municipalité...	Tout à fait d'accord	Plutôt d'accord	Plutôt en désaccord	Totalement en désaccord	Je ne sais pas
... il est facile pour moi d'obtenir l'information que je recherche à propos d'un service municipal					

# SONDAGE SUR LES BESOINS

Dans ma municipalité...	Tout à fait d'accord	Plutôt d'accord	Plutôt en désaccord	Totalement en désaccord	Je ne sais pas
... il est facile pour moi d'obtenir les informations sur les services publics et communautaires s'adressant aux aînés					
... je suis convenablement informé à propos des activités et des événements qui sont organisés pour les aînés					
<b>Quels sont les moyens que vous utilisez pour vous tenir au courant sur la municipalité? Parmi les choix suivants, quel est le meilleur moyen pour vous transmettre des informations municipales?</b>					
<input type="checkbox"/> Journal régional local (L'Écho d'en Haut) <input type="checkbox"/> Radio <input type="checkbox"/> Facebook municipal <input type="checkbox"/> Application électronique particulière <input type="checkbox"/> Site Web municipal de la Ville <input type="checkbox"/> Affiche dans les commerces <input type="checkbox"/> Panneau électronique <input type="checkbox"/> Les numéros comme 811, 311 ou 211 <input type="checkbox"/> Courrier postal <input type="checkbox"/> Proche aidant <input type="checkbox"/> Télécommunautaire <input type="checkbox"/> De quelle autre façon aimeriez-vous être informés : _____					
<b>Connaissez-vous...? S.v.p., cochez (✓) la case.</b>					
<input type="checkbox"/> L'AQDR (Association québécoise de défense des droits des personnes retraitées et préretraitées) <input type="checkbox"/> Bénévoles en impôt <input type="checkbox"/> Le CAB (Centre d'action bénévole [ancien CECB]) <input type="checkbox"/> Le programme Aîné-Avisé <input type="checkbox"/> Le programme Pied (Programme Intégré d'Équilibre Dynamique) <input type="checkbox"/> Le programme Pair (appel automatisé pour les personnes âgées au Québec) <input type="checkbox"/> Les services de l'ABC des Hauts Plateaux <input type="checkbox"/> La Coop de services à domicile <input type="checkbox"/> Le programme allocation logement <input type="checkbox"/> Les services de la Maison de la Famille (par exemple: Popote roulante)					

## SANTÉ ET SERVICES SOCIAUX

Dans quelle mesure êtes-vous d'accord ou en désaccord avec les énoncés suivants? Cochez (✓) la case qui correspond le mieux à votre expérience des services de santé et des services sociaux offerts dans votre municipalité ou votre territoire.

Dans ma municipalité...	Tout à fait d'accord	Plutôt d'accord	Plutôt en désaccord	Totalement en désaccord	Je ne sais pas
... j'ai facilement accès à des professionnels de la santé (médecin, dentiste, soins infirmiers, etc.)					
... les aînés ont rapidement accès aux services de soutien à domicile dont ils ont besoin (ex.: popote roulante, entretien ménager, aide au bain, etc.)					
... différentes activités sont offertes pour encourager les saines habitudes de vie (ex.: exercice, nutrition, etc.)					
... j'ai facilement accès à du soutien psychosocial (gestion du stress, problème de santé mentale, détresse psychologique, deuil, etc.)					
... mon CLSC répond à mes besoins					

Quels moyens permettraient aux citoyens de tout âge d'adopter de saines habitudes de vie?

- Favoriser l'implantation d'un marché de producteurs locaux
- Avoir accès à un jardin communautaire ou collectif dans la municipalité
- Offrir des ateliers ou des conférences sur les saines habitudes de vie
- Avoir un programme d'entraînement adapté personnalisé ou des séances d'entraînement dirigées en groupe
- Améliorer les installations sportives (bâtiments sportifs, espaces verts, équipements aquatiques, sentiers, etc.)



# DES PERSONNES ÂNÉES

Offrir des activités physiques adaptées et en faire la promotion

Autre : \_\_\_\_\_

**Parmi les services qui sont accessibles dans votre municipalité, identifiez ceux dont vous auriez besoin:**

Soutien à domicile (entretien léger, laver le linge, passer l'aspirateur, nettoyer, etc.) qui permet aux ainé(e)s de demeurer à leur domicile le plus longtemps possible

Aide pour entretien lourd (réparer et rénover le domicile, faire le grand ménage du printemps, laver les fenêtres, déneiger la toiture, etc.)

Aide pour menus travaux (changer une ampoule, sortir les poubelles, passer la tondeuse, déneiger l'entrée, ramasser les feuilles, etc.) Informez-vous auprès du Carrefour jeunesse emploi de L'Islet qui offre le Programme La Relève s'en mêle

Préparation et livraison de repas

Proches aidants

Accompagnement ou soutien dans la gestion de vos finances personnelles (prélèvements automatiques, paiements de factures en lignes, aide pour déclarations de revenus, programmes sociaux fiscaux)

Répit (période de repos offert aux parents ou aux proches aidants)

Soutien psychosocial.

Connaissez-vous les différents services ou activités offerts par les organismes communautaires pour les aînés sur votre territoire? Si oui, pouvez-vous en nommer ?

\_\_\_\_\_

Sinon, souhaiteriez-vous mieux connaître les organismes communautaires?

Oui

Non

## SUGGESTIONS

**Afin de mieux servir les aînés de votre municipalité, nous aimerions avoir votre avis sur les principales priorités qui devraient être prises en considération par la municipalité.** Parmi l'ensemble des sujets abordés dans le présent sondage ou d'autres sujets qui vous interpellent, quelles seraient **vos trois suggestions d'amélioration** pour répondre aux besoins des aînés de votre municipalité. Décrivez brièvement.

\_\_\_\_\_  
\_\_\_\_\_  
\_\_\_\_\_

**N.B.** Noter que l'orthographe rectifiée ainsi que la forme masculine ont été privilégiées pour alléger le texte, mais ne se veulent pas discriminatoires.

**Une fois complété, veuillez retourner ce questionnaire soit par courriel, par la poste ou en personne en le déposant dans la boîte noire à l'extérieur du bureau municipal. Il est également possible de compléter ce sondage de manière électronique sur le site web de la Ville en suivant le lien sur la page d'accueil, puis nous le retourner par courriel. Il doit nous être retourné avant le 31 mai 2021.**

valorisation@saintpamphile.ca

À l'attention de la responsable de la MADA  
3, rue Elgin Sud  
Saint-Pamphile (QC) G0R 3X0

**Pour participer au tirage de prix de participation, veuillez nous fournir vos coordonnées.**

**Sachez que le questionnaire, quant à lui, est anonyme:**

Nom: \_\_\_\_\_

Téléphone: \_\_\_\_\_

Courriel: \_\_\_\_\_

**Bonne chance et merci de nous avoir donné votre avis!**

# Des nouvelles de vos associations...



N'oubliez pas la prévente estivale, applicable jusqu'au 10 mai  
En ligne seulement [vente.fqcq.qc.ca/12-133/login](http://vente.fqcq.qc.ca/12-133/login)

Les conditions sanitaires entourant la COVID19, nous obligent à reporter notre AGA.  
Nouvelle date à venir

**Suivez-nous:**  
Dans votre journal préféré:  
L'Écho d'en haut

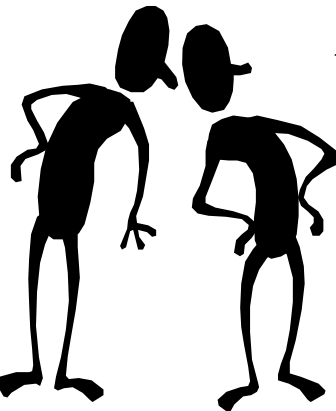
Sur Facebook:  
@Les défricheursdeLIsletSud

Sur notre site  
web: [defricheurs.fqcq.qc.ca/](http://defricheurs.fqcq.qc.ca/)

Soyez prudents en randonnée.

Votre CA. ☞

**Encourageons  
nos organismes**



**Le Havre des Femmes**

**NOUS SOMMES LÀ POUR TOI !**  
24 HEURES SUR 24  
7 JOURS SUR 7

☎ 418 247-7622  
🌐 [lehavredesfemmes.com](http://lehavredesfemmes.com)  
📍 Le Havre des Femmes

Les **mesures sanitaires** peuvent nous aider à éviter d'être infectées par le coronavirus mais elles n'offrent aucune protection contre la **VIOLENCE CONJUGALE**

**NOUS, NOUS POUVONS LE FAIRE!**

**NOUS OFFRONS**

- de l'hébergement pour toi et tes enfants,
- des rencontres individuelles,
- de l'accompagnement dans tes démarches,
- de l'écoute téléphonique.

**Vous n'avez pas encore votre carte de membre de L'Écho d'en Haut !!!**

**Seulement 15 \$.**

S.V.P. Aidez-nous à conserver en bonne santé financière votre journal et procurez-vous-la...  
(voir notre petit coupon ci-dessous)

## Carte de membre Écho d'en Haut Inc.

Carte de membre 15 \$       Don \_\_\_\_\_ \$

Nom : \_\_\_\_\_

Tél.: \_\_\_\_\_

Adresse: \_\_\_\_\_

Écho d'en Haut Inc., 35, Principale, Bureau 209, Saint-Pamphile, G0R 3X0



# Des nouvelles de vos associations...



## VESTIAIRE COMMUNAUTAIRE

Le vestiaire communautaire est situé au 296, du Foyer Nord (ancien local des Ambulances L'Islet-Sud).

Une belle équipe se fait un plaisir d'y travailler et de classer les belles choses que vous nous apportez pour leur donner une deuxième vie : vêtements propres, décorations, articles de cuisine, livres, revues, etc. Mais pas de meubles.

**LE VESTIAIRE EST OUVERT  
TOUS LES JEUDIS :**  
de 11 h à 16 h.

**\*Et le dernier jeudi du mois\*, soit le  
27 mai, de 11 h à 17 h.**

Venez magasiner en toute sécurité et à  
petit prix.

**En cette période de pandémie,  
informez-vous avant de vous  
déplacer.**

Apportez votre couvre-visage. Merci  
de respecter les consignes.

Gisèle, présidente au 418 356-5012 ou  
Lise au 418 356-2235 et aux heures  
d'affaires : 418 710-2037. ✉



**COVID OU PAS,  
NOUS SOMMES LÀ !**

La Corporation des Fêtes et événements culturels de Saint-Jean-Port-Joli tenait à vous informer que les prochaines Fêtes auront bel et bien lieu. En tant qu'organisme à but non lucratif, divertir la communauté locale par la diffusion d'événements de qualité demeure notre mission première, tout comme votre satisfaction à leur égard. Le bonheur et les bienfaits pour la santé mentale qui découlent de ces Fêtes motivent les équipes en place afin de créer des programmations qui respectent les mesures sanitaires tout en offrant du contenu exclusif et intéressant.

Voici les dates des prochains événements prévus pour 2021:

- Les Concerts d'été le 18 et le 25 juillet, ainsi que le 1<sup>er</sup>, le 8 et le 15 août.
- La Biennale de sculpture du 22 au 25 juillet.
- La Fête des chants de marins du 12 au 15 août.
- Les Violons d'automne du 15 au 17 octobre.

Restez à l'affût sur nos médias sociaux pour les détails de chaque événement et le déroulement de ceux-ci. Ils sont sujets à changement sans préavis selon les mesures sanitaires en vigueur.

**TIRAGE AU PROFIT DE LA  
FABRIQUE DE  
SAINTE-PERPÉTUE POUR  
LA TRANSFORMATION DE  
SON ÉGLISE EN  
COLLABORATION AVEC LA  
MÉDIATHÈQUE L'HÉRITAGE  
DE L'ISLET-SUD**



## Loterie Médiathèque 2021

**10 000 \$ en prix**

**Gagnants du mois d'avril.** Tirage fait  
par Mme Lucienne Desrosiers, le 18  
avril à l'église de Sainte-Perpétue :

**3 tirages par mois :**

**1<sup>er</sup> prix 600 \$ :**

Mmes Nancy et Valérie Morneau,  
billet no 084

**2<sup>e</sup> prix : 200 \$ :**

Groupe Fabrique de Sainte-Perpétue :  
Louise Bourgeault - Francine Chouinard  
- Marie-Pier Caron - Alain Bourgeault -  
Nicole Ross et Sylvie Jacques billets no  
250.

**3<sup>e</sup> prix 200 \$ :**

M. Jean Lemay de Victoriaville,  
billet no 0188.

Tirage le 3<sup>e</sup> dimanche du mois, le  
prochain le 16 mai 21.

Christine Bélanger (418) 359-3457,  
responsable ✉

**Encourageons les COMMERÇANTS qui publient.**

**C'est grâce à eux si votre journal continu  
d'être distribué à tous les mois !**

**Pensons ACHAT LOCAL !**

# Des nouvelles de vos associations...



## FEUILLET PAROISSIAL

Étant donné que depuis plusieurs mois, l'envoi du feuillet par Internet fonctionne bien et que de plus en plus de paroissiens le demandent de cette manière, le Conseil de Fabrique de Saint-Pamphile, paroisse qui le prépare, a résolu que cette nouvelle façon de distribution se poursuivra dans l'avenir.

Si vous désirez le recevoir par Internet, nous écrire à [stpamphile@diocese-steanne.net](mailto:stpamphile@diocese-steanne.net).

Vous pouvez également consulter le feuillet sur le site WEB de l'Unité missionnaire Ouest <http://www.unite22.com>

Un grand MERCI aux personnes qui le reçoivent par Internet et qui le transmettent à leurs parents et amis. MERCI également de l'imprimer pour ceux qui veulent une copie papier. Par ce partage, vous aidez votre paroisse. Merci de votre soutien.

## SAINT-CLÉMENT DE TOURVILLE

À tous les concessionnaires de lot au cimetière de Tourville, nous vous demandons de bien vouloir vérifier la date de fin de vos contrats de concession et d'entretien, car nous constatons que plusieurs sont à échéance depuis quelques années.

S.V.P., communiquez avec la paroisse de Saint-Pamphile afin de prendre rendez-vous pour mettre à jour votre dossier. (418 356-3308)

## LIEUX DE CULTÉ - VOICI LES RÈGLES À SUIVRE

→ La limite est de 25 personnes pour toutes les célébrations. Donc, seulement les familles, en relation avec l'intention de messe, pourront se présenter à l'église. Pour les messes anniversaires, la famille immédiate remettra la liste des noms de ceux

qui y participeront avec numéro de téléphone.

→ Pour les funérailles, limite à 25 personnes. Les familles ne pourront pas recevoir les condoléances à l'église avant une célébration de funérailles.

→ La tenue d'un registre est obligatoire pour toute célébration.

→ Pour les baptêmes, limite au nombre de 25 personnes présentes, et une famille à la fois.

→ Le port du masque de procédure est obligatoire en tout temps, même lorsque les personnes sont à leur place (sauf le temps de communier).

→ La distance de 2 m doit être en tout temps respectée, même lorsque les personnes sont à leur place et ne circulent pas, à moins d'occupants d'une même résidence ou d'une personne de soutien.

→ Le chant choral et de l'assemblée demeure interdit.

→ Les déplacements dans l'église sont interdits pendant la célébra-

tion : les gens demeurent à leur place et c'est le ministre qui se déplace pour la communion.

**Me Yvan Thériault,  
Econome diocésain**

**Simon-Pierre Pelletier, ptre  
Vicaire général**



Secteur L'Islet-Sud



### Paroisses

Saint-Adalbert	418 356-5171	<a href="mailto:stadalbert@diocese-ste-anne.net">stadalbert@diocese-ste-anne.net</a>
Tourville	418 359-2314	<a href="mailto:stclement@diocese-ste-anne.net">stclement@diocese-ste-anne.net</a>
Sainte-Félicité	418 356-3308	<a href="mailto:stefelicite@diocese-ste-anne.net">stefelicite@diocese-ste-anne.net</a>
Saint-Marcel	418 356-2651	<a href="mailto:stmarcel@diocese-ste-anne.net">stmarcel@diocese-ste-anne.net</a>
Saint-Omer	418 356-2624	<a href="mailto:stomer@diocese-ste-anne.net">stomer@diocese-ste-anne.net</a>
Saint-Pamphile	418 356-3308	<a href="mailto:stpamphile@diocese-ste-anne.net">stpamphile@diocese-ste-anne.net</a>
Sainte-Perpétue	418 359-2951	<a href="mailto:steperpetue@diocese-ste-anne.net">steperpetue@diocese-ste-anne.net</a>

### Équipe d'Unité

Michel Talbot, prêtre responsable 418 248-3663 #1 [mtalbot1959@gmail.com](mailto:mtalbot1959@gmail.com) Juan Fernando Moreno, ptre 418 894-4235 [jufemobu@hotmail.com](mailto:jufemobu@hotmail.com)

### Collaborateur :

Roger Fortin, ptre 418 359-3277 [fortinroger02@gmail.com](mailto:fortinroger02@gmail.com)

Site WEB de l'Unité Missionnaire Ouest  
<http://www.unite22.com>



# Des nouvelles de vos associations...



## CERCLE DE FERMIÈRES DE SAINT-PAMPHILE

Renouvellement de votre adhésion pour l'année 2021-2022 :  
27 \$/membre

Nous savons que l'année que nous venons de vivre n'a pas été facile pour toutes les artisanes de tous les Cercles de Fermières du Québec. Nous espérons que la prochaine sera meilleure.

Compte tenu de l'impossibilité de se rencontrer, de se former, d'apprendre, de s'amuser et de créer comme nous aurions dû le vivre, la Corporation nous fait un rabais de 3 \$ sur le coût de l'adhésion 2021 - 2022.

Donc, 27 \$ sera demandé au lieu de 30 \$ par membre. **Vous pouvez communiquer avec Mme Marie-Ève Francoeur au 418 356-3939 ou Mme Gilberte Pelletier au 418 356-5190 pour le paiement de votre carte de membre.** En espérant que toutes renouvellent et conservent leur privilège de faire partie de la **PLUS GRANDE ASSOCIATION FÉMININE AU QUÉBEC.**

**Bienvenue aussi à toutes les nouvelles dames qui désirent adhérer à notre association.**

Soyons fières d'être Fermières et continuons d'être solidaires.

-----  
**Diane Bérubé, présidente**  
Cercle de Fermières Saint-Pamphile  
Fière d'être Fermière.

## Encourageons nos organismes



## FILMS POUR MAI

Bonjour

En souhaitant que nos efforts soient encore maintenus et que nous puissions rester ouverts, voici les films pour mai.

Il est difficile d'avoir des films québécois vu qu'il n'y a pas eu beaucoup de tournage durant l'année 2020, c'est pourquoi je vous propose un film français, qui est très drôle soit dit en passant. (belle-fille)

## JE M'APPELLE HUMAIN LE 10 MAI À 19 HEURES

Née en 1947 au sein de la communauté innue de Pessamit, Joséphine Bacon est scolarisée dans un pensionnat autochtone dès l'âge de 5 ans. Jeune adulte, elle s'installe à Montréal où elle vit depuis. Traductrice, enseignante, documentariste et passeuse de la tradition auprès des cinéastes Gilles Carle et Arthur Lamothe entre autres, elle publie son premier recueil de poésie en 2009. Considérée comme l'une des grandes voix issues des Premières Nations du Québec, elle s'emploie à faire rayonner la parole et la culture

de son peuple afin qu'elles ne s'éteignent jamais.

## BELLE-FILLE LE 27 MAI À 19 HEURES

Lasse de jouer à la servante pour un mari infidèle et une fille ingrate, Louise décide de s'offrir une escapade en Corse, aux frais de son conjoint. Arrivée à l'hôtel, elle constate qu'elle est en possession de la valise d'un inconnu, identique à la sienne. Après avoir retrouvé le propriétaire, Florent Lucciani, elle accepte qu'il se joigne à elle pour le souper. Détendu et sympathique, Florent la séduit et ils passent la nuit ensemble. Le lendemain, Louise se réveille à côté du corps inanimé de son amant d'un soir. Appelés sur les lieux, les policiers, qui ont trouvé de la drogue dans la chambre, sont prêts à arrêter Louise. Elle est toutefois sauvée in extremis par l'irruption du frère et de la mère du défunt, cette dernière prétendant que Louise est sa belle-fille. ✍

**Claire Wingen, Directrice**  
Ciné-club l'Imaginaire  
[www.centresgo.com](http://www.centresgo.com)

**7A Place de l'Église**  
**Saint-Jean-Port-Joli (Québec)**  
**G0R 3G0**  
**418-598-7255**

**Besoin de parler**  
à quelqu'un ?  
**Nous sommes là**  
pour vous  
écouter.

**24/7. Gratuit. Confidentiel.**  
**Lévis et environs :**  
**418-838-4095**  
**Sans frais 1-866-559-**  
**4095**

**Convergence**  
tel-écoute

Convergence Tel-écoute est un service d'écoute qui vise à prévenir la détresse psychologique et à combattre l'isolement social, en offrant un espace pour ventiler, se confier ou simplement réfléchir à voix haute. N'hésite pas, appelle-nous.



## CE SOUVENIR VOUS RAPPELLE T-IL QUELQUE CHOSE ?

### Le théâtre de la jeunesse présentera les 1, 2 et 8 avril 1966

« A MM. Les Professeurs, aux Etudiants et aux Etudiantes, à Monsieur l'Aumônier et à tous ceux qui de près ou de loin participent à cette réalisation,

je souhaite le plus entier des succès et je les remercie tous, pour tout le bien qu'ils nous feront. »  
D. Hamelin, principal.

« J'ai été heureux de m'engager avec mes faibles ressources pour aider nos jeunes et leur animateur, pour le montage de drame chrétien, Monsieur Jean Roch Bernard. Souhaitons que leur travail soit salué par un public nombreux et recueilli qui fasse, oublier aux responsables les difficultés normales dans une réalisation de ce genre. » Jean-Paul Lévesque, ptre.

#### DISTRIBUTION PAR ORDRE D'ENTRÉE EN SCÈNE :

Serviteur juif (Clermont Dubé)  
Simon Pierre (Serge Charland)  
Saint-Jean (Gaston Leclerc)  
Jésus-Christ (Jean Roch Bernard)  
Philippe (Réjean Thibault)  
Jude (Jean-Paul Bélanger)  
Berthélémy (Jean-Yves Blanchet)  
Paul (Jean-Yves Lord)  
Thomas (Réjean Bourgault)  
André (Michel Leblanc)  
Judas (Réjean Pelletier)  
Jacques le Majeur (Jacques Lebel)  
Jacques le Mineur (Jean-Marc Chouinard)  
Cyprien (Pierre Litalien)  
Ange (Sandra Blanchet)  
1<sup>er</sup> archer (Jean-Guy Vaillancourt)  
2<sup>e</sup> archer (Gabriel Pelletier)  
Caïphe (Gene Albert)  
Les juifs (Simon richard, Ghislain Thibault, Normand Dubé, Michel Richard, Lucien Chouinard)  
Servante (Constance Castonguay)  
Pilate (Raynald Pelletier)  
Barabas (Bernard Gamache)  
Servante de Pilate (Estelle Pelletier)  
1<sup>er</sup> commandant [Jean-Guy Vaillancourt (sud)]  
Marie (Jacqueline Cloutier)  
Ste-Véronique (Suzanne Dumas)  
Simon le Cyrénéen (Richard Pelletier)  
Saintes-femmes (Ginette Lévesque, Maryse Anctil, Françoise Fournier)  
2<sup>ième</sup> commandant (Jean Pelletier)  
Assistant (Martin Chouinard)  
Longin (Alain Bélanger)  
Joseph d'Arimate (Rodrigue Gagnon)  
Marie-Madeleine (Rachel Dumas)  
Narratrice (Marie-Laure Chouinard)

#### DIRECTION

Mise en scène (Abbé Lévesque)  
Costumes (Maison Joseph Ponton)  
Programmes (Imprimerie Laflamme)  
Son et éclairage (Chouinard T.V.)  
Soliste (Mme Richard Girard)  
Maquillage (Abbé Lévesque, Yolande Robichaud Mme Claude Thiboutot, Mme Léonard Dubé)  
Montage (Jean-Charles Rioux, Clément Leblanc, Richard Girard)  
Décors et direction artistique (Mme Clément Leblanc, Claire Caron, Réjean Caron, Normande Dumas)  
Direction générale (Jean Roch Bernard)

#### MATÉRIAUX ET ACCESSOIRES

Cie Anglo Pulp (Toiles de décors)  
Lagueux & Frères (Charpente)  
Handy Andy (Peinture)  
Vaillancourt & Fils (Croix)  
Jos d. Chouinard (Teinture)  
Leblanc & Frères (Travaux de bois)  
Magasin COOP (Ferrermerie, peinture, épicerie)  
Yvon Leblanc (Montage).

#### Centre culturel Godend'Art. Saint-Pamphile

**CAFÉ DISCUSSION  
SUR LE JARDINAGE**

Présenté par le Comité Floralies 2000

Les jeudis de 9 h 30 à 10 h 30  
à compter du 1 avril (aux 2 semaines)  
Gratuit, via Zoom ou au téléphone

Voici les thèmes d'animation:

- 1 avril: Intro à la permaculture
- 15 avril: La planification des cultures
- 29 avril: Bien réussir ses semis
- 13 mai: Le compagnonnage
- 27 mai: Faire du bon compost
- 10 juin: Comment optimiser la production
- 24 juin: Le contrôle des mauvaises herbes
- 8 juillet: Les petits fruits dans le jardin
- 22 juillet: Les insectes nuisibles et prédateurs dans le jardin
- 5 août: La conservation des récoltes

Animateur:  
**Alain Jetté, Les Vergers du Cap**

Pour inscription ou information, contactez le  
Service des loisirs au 418-356-5501 ou au  
loisirs@saintpamphile.ca





# Transport Adapté L'Islet-Sud

## OFFRE D'EMPLOIS



### Agent administratif/agente administrative

#### **Lieu de travail**

Saint-Pamphile et télétravail

#### **Principales fonctions**

Sous la supervision de la directrice générale, la personne titulaire du poste aura à effectuer l'ensemble des tâches liées aux activités de répartition, de secrétariat de l'organisme et toutes autres tâches connexes.

Renseigner la clientèle sur le fonctionnement du transport, recevoir les demandes de réservations des usagers et les répartir, préparer les feuilles de route et les transmettre aux conducteurs.

Procéder à de la saisie de données et à divers projets spéciaux.

#### **Exigences et conditions de travail**

**Niveau d'études :** Diplôme en comptabilité, en administration, en secrétariat ou dans un domaine connexe. Terminé.

**Années d'expérience reliées à l'emploi :** 1 à 2 années d'expérience

**Description des compétences :** Maîtriser la suite Microsoft Office et Acoma. Gestion des priorités, autonomie, discrétion, sens de l'organisation et polyvalence.

**Langue demandée :** langue parlée : français  
langue écrite : français

**Salaire offert :** à discuter

**Nombre d'heures par semaine :** environ 20 heures

**Date prévue d'entrée en fonction :** Immédiatement

#### **Communication**

**Nom de la personne à contacter :** Karine Bernier  
(Directrice générale)

#### **Moyen(s) de communication :**

◇Télécopieur : 418-356-2115  
◇Poste : 35 rue Principale, bureau 210, Saint-Pamphile QC G0R 3X0

◇En personne : 35 rue Principale, bureau 210, Saint-Pamphile QC G0R 3X0

◇Courrier électronique :

[transadaptelisletsud@globetrotter.net](mailto:transadaptelisletsud@globetrotter.net)

**Précision additionnelle :** Seules les personnes dont la candidature aura été retenue seront contactées.

### Conducteur (trice) Remplacement

#### **Principales fonctions :**

- Conduire les personnes handicapées admises aux destinations prévues et ce, en toute sécurité.
- Recueillir les droits de péage des utilisateurs.
- Compléter le rapport des statistiques de déplacements si nécessaire.
- Conserver le véhicule propre et sécuritaire.

#### **Expériences et conditions de travail :**

- Posséder une très bonne connaissance du territoire de L'Islet-Sud.
- Posséder un permis de conduire de classe 4B. Un dossier de conduite vous sera demandé.
- Posséder une formation en secourisme ou être disposé à en suivre une.
- Posséder un véhicule pouvant être utilisé occasionnellement dans le cadre de ses fonctions.
- Posséder un minimum de connaissances en entretien mécanique du véhicule.

Être courtois, patient et responsable. Aimer travailler avec les personnes handicapées et à mobilité réduite. Conduire de façon préventive. Avoir une bonne capacité physique.

**Salaire :** Selon compétence et expérience.

**Statut d'emploi :** Sur appel

**Temps partiel :** remplacement des vacances et de congé maladie.

**Date prévue :** dès que possible

**Votre curriculum vitae devra être reçu par courriel :** [talisletsud@gmail.com](mailto:talisletsud@gmail.com)

#### **Par la poste ou déposé au bureau.**

Transport Adapté L'Islet-Sud  
35 rue Principale, Bureau 210  
Saint-Pamphile (Québec) G0R 3X0  
Tél : 418-356-2116 Fax : 418-356-2115

Transport Adapté L'Islet-Sud  
35 rue Principale, Bureau 210  
Saint-Pamphile (Québec) G0R 3X0  
Tél : 418-356-2116 Fax : 418-356-2115

# Petites

# annonces

## Recherche amitié

Bonjour, je suis nouvelle dans la région et comme les loisirs sont en pause, il est difficile de rencontrer et se faire des amis (es).

Je suis une femme de 50 ans, recherche amitié avec personne de tout âge, immigrante ou handicapée, non fumeuse, pas dépendante. Le port du masque exigé.

Laissez le message au 1-418-576-1157.

## AVIS DE DÉCÈS

### Mme Yvette Pelletier

1936-2021

Saint-Omer de L'Islet



Au Centre d'hébergement de Sainte-Perpétue, le 14 avril 2021, à l'âge de 85 ans et 2 mois est décédée dame Yvette Pelletier, fille de feu dame Alexina Pellerin et de feu monsieur Cyprien Pelletier. Elle demeurait à Saint-Omer, comté de L'Islet.

Elle laisse dans le deuil son très cher neveu Ralph Bélanger (Virginie Pelletier) et leurs enfants Coralie et William Bélanger. Elle était la soeur de: Jean (Jeannette Daigle), feu Fernand (Françoise Garceau), Germaine (Germain Paré), feu Robertine (feu Jean-Marie Bérubé), Guy (Claudette Plante), Pierrette et Gilberte (Hervé Bélanger). Sont également affectés par son départ de nombreux cousins, cousines, neveux et nièces, autres parents et ami(e)s.

Des remerciements sont adressés au personnel soignant des Maisons d'hébergement de Sainte-Perpétue pour leur présence et les bons soins apportés. Vos témoignages de sympathie peuvent se traduire par un don à la Société Alzheimer Chaudières-Appalaches.

**Les funérailles avec eucharistie seront célébrées le samedi 17 juillet 2021 à 11 h en l'église de Saint-Pamphile. Les cendres seront déposées au cimetière paroissial de Saint-Damase.**

*Pour renseignements ou pour transmettre vos messages de condoléances :*

Maison funéraire C. Lavoie & Fils  
(De la Durantaye & Fils)  
18, du Foyer Sud, Saint-Pamphile  
(418) 356-3822, sans frais : 1-888-430-3822,  
courriel : [clavoie@deladurantaye.qc.ca](mailto:clavoie@deladurantaye.qc.ca)  
Site web : [www.deladurantaye.qc.ca](http://www.deladurantaye.qc.ca)  
Maison funéraire membre de la Corporation  
des thanatologues du Québec.

### Mme Jeannine Michaud Nadeau

1934-2021



Au Centre d'hébergement de Sainte-Perpétue, le 31 mars 2021, à l'âge de 86 ans et 11 mois, est décédée madame Jeannine Michaud, épouse de monsieur Noël Nadeau, fille de feu dame Jeanne Dumont et de feu monsieur Dominique Michaud. Native de Biencourt, elle demeurait à Saint-Pamphile, comté de L'Islet.

Outre son époux Noël, elle laisse dans le deuil ses enfants : Dorian (Julie Fecteau), Lyne (Denis Morneau), Johanne (Gilles Vaillancourt), Régis (Manon Vaillancourt); ses petits-enfants : Laurent, Catherine, Marie-Soleil (Vincent Bélanger), Dominic (Patricia Gouin), Caroline (Alexis Lavenue), Stéphanie (Patrick Badeau), Claudia (Keven Olive-rio), ainsi que son premier arrière-petit-fils à venir.

Elle était la sœur et la belle-sœur de : feu Rita (feu Georges Dumont), feu Jean-Paul (Lisette Morneau), Noëlla (Réginald Dumont), Marie-Paule (Claude Dubé). Elle laisse également les membres de la famille Nadeau, ses neveux et nièces, autres parents et ami(e)s.

De sincères remerciements sont adressés au personnel soignant du Centre d'hébergement de Sainte-Perpétue pour les excellents soins et leur grand humanisme.

Vos témoignages de sympathie peuvent se traduire par un don à la Fondation du rein, 2300, boul. René-Lévesque Ouest, Montréal (Québec) H3H 2R5, <https://rein.ca/> ou à Diabète Québec, 3750, boul. Crémazie Est, bureau 500, Montréal (Québec) H2A 1B6, <https://www.diabete.qc.ca/fr/>

**Selon ses volontés, il n'y aura pas de rencontre au salon ni de funérailles. Les membres de sa famille et ses proches se réuniront ultérieurement dans l'intimité pour lui rendre hommage.**

*Pour renseignements ou pour transmettre vos messages de condoléances*

Maison funéraire C. Lavoie & Fils,  
(418) 356-3822; [clavoie@deladurantaye.qc.ca](mailto:clavoie@deladurantaye.qc.ca)



**Commandez  
votre VTT dès  
maintenant afin  
de le recevoir le  
plus rapidement  
possible !**



Le marché économique étant difficile, il crée une rareté sur les produits. Les quantités sont limitées.

**LIQUIDATION sur certains modèles de CASQUES en inventaire !**



**MOTOCULTEUR  
Golf FT**  
.....  
• Moteur OHV Troy-Bilt de 208 cm<sup>3</sup>  
avec 1 vitesse avant  
• Largeur de travail réglable  
de 13, 22 ou 24"

À PARTIR DE  
**749 \$**



**MOTOCULTEUR  
Mustang**  
.....  
• À dents arrière avec rotation  
avant et inversée  
• Moteur Troy-Bilt de 208 cm<sup>3</sup>  
• Largeur de travail de 18"

À PARTIR DE  
**1 449 \$**



**Cub Cadet**

**Financement à 0 %**

**TORO**

Service - Vente - Pièces - Vêtements - Accessoires  
458, PRINCIPALE / SAINT-PAMPHILE  
418 356-3350 / www.clsports.ca



**HORAIRE**

**LUNDI au VENDREDI : 9 h à 17 h  
SAMEDI : FERMÉ**

**JOURNAL L'ÉCHO D'EN HAUT INC.**

35, Principale, bureau 209, Saint-Pamphile, G0R 3X0  
418-356-5491 - Courriel : info@echodenhaut.org

Site : echodenhaut.org

**Heures d'ouverture : Du lundi au jeudi :**  
**de 8 h à 12 h et de 13 h à 17 h**

*L'Écho d'en Haut Inc. se garde toujours le privilège de modifier ou d'écourter certains textes ou encore de refuser de publier des articles, telles les lettres d'opinions et autres, pouvant causer préjudice.*

**Impression :** Groupe Audaz Inc. de  
Saint-Georges de Beauce



Dépôt légal :  
Bibliothèque nationale du Québec  
Bibliothèque nationale du Canada  
ISSN0822-174X

Journal  
membre de



**Date de tombée :**

**17 mai 2021**

**Date de parution :**

**2 juin 2021**



**Liste de prix pour la publicité mensuelle  
en 2021 (taxes en sus)**

Carte d'affaires : .....	38 \$	1/2 page : .....	103 \$
1/8 page : .....	42 \$	2/3 page : .....	133 \$
1/6 page : .....	47 \$	3/4 page : .....	148 \$
1/4 page : .....	63 \$	1 page : .....	199 \$
1/3 page : .....	76 \$	Couleur : .....	46 \$

Le journal l'Écho d'en Haut Inc., reçoit un soutien du  
**ministère de la Culture et Communications Québec** dans le cadre du programme  
*Aide au fonctionnement pour les médias communautaires.* Sincèrement merci !





**Vaste gamme de produits de bardeaux d'asphalte  
répondant à vos besoins.**



**Beau choix de couleurs en stock.**

*Venez choisir et prendre arrangement pour  
une livraison directement sur votre toiture !*

**Pour votre projet de patio, nous avons le bois  
qu'il vous faut ainsi que tous les accessoires  
pour sa construction.**



*Bois traité Premium brun Sienna.  
Faites vite, premier arrivé premier servi.*

*Passez  
nous voir  
en  
magasin*

Centre de Rénovation  
 **Home**  
hardware

**Centre de Rénovation  
Maurice Jalbert inc.**

652, route Elgin Nord, Saint-Pamphile  
**418 356-3352** - Fax.: 418 356-3353

Matériaux | Quincaillerie |  
Location d'outils |  
Peinture Sico et Beauti-Tone |  
Décoration | Portes et fenêtres |  
Vente et pose de prélat |  
Service aux entrepreneurs


Les grandes chaleurs arrivent bientôt !!!

*La climatisation de votre  
véhicule est-elle prête ?*

**Estimation gratuite**

 UNI-PRO

**Anctil  
Automobiles 2008 Inc.**

 Suivez-nous  
sur Facebook

MÉCANIQUE GÉNÉRALE - VENTE DE PIÈCES - 589, rue Principale, Saint-Pamphile, 418 356-5511