

L'ÉCHO D'EN HAUT

JOURNAL COMMUNAUTAIRE

Saint-Adalbert / Sainte-Félicité / Saint-Marcel / Saint-Omer / Saint-Pamphile / Sainte-Perpétue / Tourville

www.echodenhaut.org

Vol. 37 N° 9 | Novembre 2020 | 3 100 copies | MENSUEL GRATUIT

Un banc rassembleur !



Pages 3 à 5

Un nouveau titre pour Manon !



Page 6



Page 8

Hommage à nos jubilaires !

Un marché aux puces réussi !



Pages 3-4

Il y a près de 60 ans, débutait la construction du réseau actuel d'aqueduc et d'égout de Saint-Pamphile.

Pages 13-14

« Gens de chez nous » vous présente ce mois-ci le cheminement de Rose-Hélène Duval, native de Saint-Omer. Pages 15-16



GROUPE SYNERGIES
services financiers
CABINET DE SERVICES FINANCIERS

YOLAND BELANGER
SFL PLACEMENTS*

Conseiller en sécurité financière
Conseiller en assurance et rentes collectives
Représentante en épargne collective*

202-7777, boul. Guillaume-Couture
Lévis (Québec) G6V 6Z1
Bur: 418.837.2421
Bur: 418.356.5364
Sans frais: 1.866.356.5364
Rés: 418.356.5455
418.356.6087
418.356.2008
@yoland.belanger@sfl.qc.ca | www.sfl.qc.ca

203-35, rue Principale
St-Pamphile (Québec) G0R 3X0
Bur: 418.356.5364
Rés: 418.356.5455
Sans frais: 1.866.356.5364
418.356.6087
418.356.2008

réno maître
APCHA

CONSTRUCTION RÉNOVATION
Martin Pelletier

LICENCE RBQ: 8335-2476-49 — **SAINTE-PERPÉTUE**

8, rue Chouinard, Sainte-Perpétue (Québec) G0R 3Z0
Tél. bur. : 418 359-3098
Cell. : 418 356-6940 • Téléc. : 418 359-3898

Équipe-toi pour ta prochaine aventure!

Services gratuits!



- Retour aux études
- Cours et perfectionnement
- Réorientation de carrière
- Reconnaissance des compétences

On explore avec toi les chemins pour y arriver et on t'accompagne tout au long du parcours.

tonsakado.ca • 418 234-2574

Sakado

Guides en emploi et en formation

Services d'accueil,
de référence,
de conseil et
d'accompagnement

Centre
de services scolaire
de la Côte-du-Sud

Québec 

NOTRE NOUVELLE CHRONIQUE

Des actions positives!



*En se joignant
au cercle, on devient
plus fort!*

Les Journées de la culture à Sainte- Perpétue, toutes en couleurs

PAR FRANÇOISE DE MONTIGNY-PELLETIER

Fidèle à sa mission de lieu de diffusion culturelle, la Médiathèque L'Héritage de L'Islet-Sud à Sainte-Perpétue s'est manifestée lors des Journées de la Culture soulignées à travers le Québec.



Dans les périodes de crise ou non, la culture est souvent le parent pauvre de nos sociétés de consommation. Pourtant, les manifestations culturelles constituent une occasion de découvertes et de convergence, unissant les identités individuelles et ethniques à la fois. Souvent, c'est la beauté, la technique créatrice et talentueuse qui nous surprennent et nous ravissent. Nous avons toutes et tous besoin de beau, d'apaisant et d'inspirant! C'est la démarche que le comité de la Médiathèque L'Héritage a entreprise pour permettre au grand public d'y avoir accès en cette longue fin de semaine du 26 au 28 septembre.

Du 25 septembre au 25 octobre, le Québec s'est donc placé comme à chaque année dans l'ambiance de ces journées où la culture se manifeste en pleine diversité avec une programmation d'activités gratuites et accessibles à un public multi-générationnel. À Sainte-Perpétue, l'église devenue un lieu de diffusion culturelle multimédia a présenté l'artiste Lise Avoine de Saint-Pamphile et ses œuvres en exposition. L'expression artistique choisie par Lise Avoine est une fusion de l'art et de l'artisanat. Elle



Café et bigoudis, du temps pour soi tout en humour et couleurs: un plateau, des coffres, des tasses.

s'était dirigée d'abord vers la musique, n'ayant pas d'intérêt pour le dessin et les arts graphiques. C'est en 2002 qu'une amie, France Boutin de St-Augustin de
(Suite page 4)

ÉTUDE NOTARIALE
L'ISLET-NORD

M^e Marie-Pier Pelletier
mp.pelletier@notarius.net

M^e Audrey St-Gelais
audrey.stgelais@notarius.net

Notaires et conseillères juridiques

☎ 418 358-3588
☎ 418 358-3589

598-B, ROUTE DE L'ÉGLISE, SAINT-JEAN-PORT-JOLI (QUÉBEC) G0R 3G0

Desmaures, l'invite à découvrir un autre art à travers des cours de peinture décorative donnés à Lévis. Sa professeure, Chantal Martineau, était déjà reconnue spécialiste du zhostovo, technique très élaborée venue des pays slaves. Ce fut une vraie découverte. Si Lise Avoine a finalement adopté la peinture, elle l'a cependant étudiée et utilisée dans une panoplie de techniques. Utilisant entre autres la peinture faux vitrail et les enduits, elle a réalisé des œuvres proches de la réalité ou plus schématiques comme les décors sur des objets usuels. Elle pose ses pinceaux sur la toile, le bois, le métal, le cuir, le verre, les tissus, la céramique, chaque support nécessitant un traitement ou apprêt différent avant d'y peindre les motifs et dessins qu'elle reproduira. Chaque nouvel apprentissage est un défi qui attire sa curiosité et lui confère plus d'aptitudes. Elle entretient des liens avec son enseignante et le groupe très dynamique de Lévis pour se perfectionner. Elle consulte aussi l'Internet pour s'assurer d'une formation continue. Elle a donc pu prendre le relais en offrant des ateliers et des conseils aux personnes intéressées dans notre région. Elle donne maintenant davantage vers le mix media, plusieurs techniques simultanément utilisées sur un objet. Elle permet entre autres à celles et ceux qui veulent réaliser des projets en peinture décorative d'utiliser un espace chez elle et des produits en quantité souhaitée dont on lui rembourse les frais moins onéreux que lorsqu'achetés dans des commerces en plus gros volumes.

L'artiste a donc installé dans la nef de l'église une table d'exposition et de démonstration y présentant la grande



L'artiste philosophe, prendre le temps...pour l'amitié.

diversité de techniques qu'elle utilise et des exemples d'objets qu'elle réalise. Objets utiles et décoratifs exécutés à partir de patrons ou en création sur toiles, les couleurs y sont joyeuses, les sujets attachants. Encres, peintures, chacun de ces médiums et mélange doit être bien dosé pour une meilleure adhérence et leur préservation selon les matériaux recouverts. Elle doit pratiquer le sablage entre autres. Cela sous-entend une certaine habileté de laborantine pour l'artiste! On a pu y constater à quel point elle maîtrisait toutes ces techniques. Dans les thèmes révélés, on y voit de l'humanité, de l'humour, de la



DES NOUVELLES DU CLUB DE MOTONEIGE DE LA CÔTE-DU-SUD (CLUB 3-327)

Nous vous avisons qu'il n'y aura pas d'assemblée générale cette année.

Par contre, nous désirons vous informer des travaux exécutés par la direction et des bénévoles depuis le début de la saison estivale:

- **construction et signalisation d'un nouveau sentier à Tourville donnant accès au sentier Trans-Québec no. 5**
- **inspection du sentier Monk faite par un représentant de Nature Québec renouvelant ainsi notre accréditation ecoSentier**
- **vérification de tous les ponceaux du sentier Monk par l'agent de liaison de la FCMQ. Un projet de resurfacement complet est projeté en collaboration avec le MTQ, la MRC, les clubs de motoneige et de quads.**

La saison de motoneige approche à grands pas et nous vous invitons à vous procurer votre carte d'accès le plus tôt possible. Tous les droits d'accès sont vendus en ligne FCMQ.QC.CA Il y a un concours PR ÉVENTE, soit le tirage d'une carte prépayée de 1 000 \$, pour tous ceux et celles qui achèteront leur carte d'ici le 15 novembre 2020. La prévente vous permettant d'économiser 80 \$ sur votre carte d'accès se termine le 9 décembre 2020. L'achat de votre droit d'accès est le revenu principal des clubs et est indispensable pour l'entretien des sentiers.

Vous pouvez obtenir de l'information auprès de Alain Sirois, 418-356-2563, alainsirois@hotmail.com et de Jean-Marie Bourgault, 418-356-7330, bourgaultjm@hotmail.com

Bonne saison de motoneige!

Jean-Marie Bourgault, président du Club de Motoneige de la Côte-du-Sud

philosophie, des émotions.

Ce qui captait le regard d'abord et permettait de repérer la zone atelier réservée à Mme Avoine, c'était un banc d'église auquel elle a donné une nouvelle vie. Ce banc très coloré attirait l'attention. Elle y a reproduit des motifs floraux et des oiseaux. On ne pouvait que désirer s'asseoir non pas dessus mais devant pour l'admirer tant il était apaisant! Les fleurs reproduites sont des hydrangées; or, Francine Chouinard, bénévole à la Fabrique et à la Médiathèque, a chez elle de ces fleurs arbustives. Cela lui a tellement plu qu'elle a acquis le banc ainsi « rhabillé ». Mme Avoine est elle-même très impliquée dans son milieu, en effet, elle siège sur les conseils d'administration du Centre culturel Godend'Art et de la Médiathèque. Elle sait accompagner, inspirer, encourager et apaiser par son implication. ✍



De Lise à Francine, l'union des hydrangées.

Dans le contexte planétaire présent qui oriente trop de gens, quelle que soit leur génération, vers l'isolement et l'inquiétude et presque la stagnation, des personnes ripostent à ce scénario en s'engageant plutôt vers des activités positives et créatives s'ajoutant à leur routine quotidienne. C'est ce que l'équipe du journal souhaite vous démontrer en vous partageant des exemples d'actions positives, actuelles ou passées.

Appel aux municipalités, aux organismes et à la population! Faites-nous connaître vos bonnes idées, vos réalisations, vos projets! Nous les diffuserons avec plaisir. ✍

L'équipe du journal



Groupe d'entraide pour les personnes vivant avec un problème de santé mentale dans la MRC de L'Islet.

Les Nouveaux Sentiers de la MRC de L'Islet

Téléphone / Fax : (418) 359-3348
 Sans frais : 1 877-359-3348
 nouveauxsentiers@globetrotter.net
 www.nouveauxsentiers.org

**Appelez-nous !!
 Parce que votre santé mentale nous tient à cœur !!**

GARAGE GMP INC.

Entretien/Mécanique
 Pare-brise
 Esthétique automobile
 Antirouille
 Vente de pièces/d'outillage
 Vente d'accessoires/performance

276, Rue Principale
 Saint-Pamphile, QC
 G0R 3X0

TÉL. : 418-356-3325
 TÉLÉC. : 418-356-3327
 garagegmp.com
 garagegmpinc@live.ca

**FONDATION
 DES SERVICES DE
 santé
 MRC DE L'ISLET**

www.fondationsantelislet.com

Sainte-Félicité de L'Islet

T 418 359-3284
 F 418 359-3204
 acbourgault@hotmail.com

Transport AC
 BOURGAULT

Pelletier Électrique
ENTREPRENEUR
SAINT-PAMPHILE

RÉSIDENTIEL - COMMERCIAL - INDUSTRIEL
 LIGNE CABANE À SUCRE

Tél.: 418-356-1311
 Cell.: 418-710-5130 / 418-710-0533
 Licence R.B.Q.: 5709-5622-01

ÉPICURE

Manon Chouinard décroche un nouveau titre !

PAR DIANE BÉRUBÉ

Félicitations à Mme Manon Chouinard de Saint-Pamphile qui, devenue conseillère de produits alimentaires Épicure il y a quatre ans, s'est hissée rapidement au titre de Leader, de Leader Sénior et maintenant elle porte celui de Directrice. Ses qualités d'approche auprès des gens, son charisme et sa grande passion pour ce travail, lui ont permis de décrocher ce précieux titre. Son organisation compte à ce jour soixante-quinze conseillères et conseillers qui, tous ensemble, ont permis une forte croissance des ventes dans les dernières années.

Épicure forme une communauté unie et inspirante, qui se rallie autour de l'alimentation saine. Elle offre aussi des solutions de repas délicieux contenant uniquement des ingrédients dignes de confiance, vrais et sains, tout en ne faisant aucun compromis sur le goût.

Depuis son entrée en poste et l'augmentation croissante



de ses ventes pour Épicure, Manon s'est mérité quelques voyages : La République Dominicaine, Walt Disney (son conjoint était invité à l'accompagner) et le dernier en Jamaïque (qu'elle n'a pu utiliser encore dû à la fermeture des Frontières). À l'été 2019, à Las Vegas, elle reçoit le prix « Les fonceuses » pour le succès au niveau de ses ventes personnelles, une 5e place au Canada et son équipe décroche la 4e position.

Manon tient à remercier tous ceux et celles qui l'encouragent à travers cette passion. Elle a à cœur la santé des gens tout en les aidant à s'alimenter sainement.



418 356-2212



**Garage
Alain Bourgault**

**Mécanique générale
Remorquage / Transport 24/7
Pièces neuves / usagées
Auto / Moto / Motoneige / VTT
Recyclage**

Pneus de toutes marques à prix avantageux



Épinglette reçue lors de la soirée reconnaissance au titre de Directrice.

Alors que Noël arrive à grands pas, offrez en cadeau des produits Épicure, ces aliments sains et complets. Vous pouvez rejoindre Manon au 418 356-2867 ou par Facebook. Vous avez aussi la possibilité de commander en ligne à : <https://manonchouinard.epicure.com/fr-ca/>

Félicitations Manon ! ✍



Pourquoi éviter les rassemblements privés ?

Éviter de se rencontrer
entre amis ou en famille
limite les contacts et freine
la propagation du virus.

On doit réagir maintenant.



[Quebec.ca/coronavirus](https://quebec.ca/coronavirus)

☎ 1 877 644-4545

Votre
gouvernement

Québec 

Hommage à nos jubilaires fêtés au temps du coronavirus

PAR DIANE BÉRUBÉ

Dimanche le 11 octobre dernier, en cette fin de semaine de l'Action de grâce, on a célébré la Fête des jubilaires à l'église de Saint-Pamphile, malgré un nombre restreint de participants. L'Eucharistie fut présidée par l'abbé Fernando Moreno qui a félicité les couples célébrant leur amour.

En cette occasion spéciale, un magnifique décor a été fabriqué, garni de cœurs identifiant chacun des couples et le nombre d'années de mariage. L'idée du visuel est venue de Mme Lucie Robichaud, aidée par Mme Francine Moreau et par Mme Pauline Fournier, qui a fabriqué les cœurs, toutes trois faisant partie du comité de liturgie.



Nos plus sincères félicitations à nos quarante-cinq couples jubilaires de Saint-Pamphile, qui fêtent cette année un engagement dans l'amour et la confiance depuis 60, 55, 50, 45, 40, 35, 30 25, 15 et 5 ans.

60 ans de mariage :

M. Antoine Pelletier et Mme Robertine St-Pierre
M. Hugues Chouinard et Mme Louise Pelletier
M. Edmond Legros et Mme Claudette Moreau
M. Valère Pelletier et Mme Madeleine Duval
M. Léopold Flamand et Mme Aline Bélanger
M. Léandre St-Pierre et Mme Noëlla Joncas.

55 ans de mariage :

M. Yvon Caron et Mme Noëlla Bélanger
M. Marcel Pelletier et Mme Louisa Desrosiers
M. Jean-Marc Veilleux et Mme Priscilla Fournier
M. Alyre Pelletier et Mme Berthe Chassé.

50 ans de mariage :

M. Robert Bélanger et Mme Claudette Labonté
M. Michel St-Pierre et Mme Marie-Anne Morneau
M. Fernand Gamache et Mme Normande Moreau
M. Armand Leblanc et Mme Ghislaine Pelletier
M. Valier Lebel et Mme Francine Legros.

45 ans de mariage :

M. Jacques Guillemette et Mme Patricia Force
M. Germain Thériault et Mme Lucie Bélanger
M. Richard Pelletier et Mme Sylvie Pelletier
M. Clermont Gagnon et Mme Rachel Bélanger
M. Alain Pelletier et Mme Martine Litalien
M. Lucien St-Amant et Mme Jocelyne Leblanc
M. Denis Dubé et Mme Nicole Mony.
M. Roger Bélanger et Mme Suzanne Bois.

40 ans de mariage :

M. Claude Pelletier et Mme Lynda Couture
M. Lucien Vaillancourt et Mme Lisette Legros
M. Réjean Bourgault et Mme Gilberte Moreau
M. Ghislain Bélanger et Mme Chantal Pelletier
M. Marien Bourgault et Mme France Leblanc

35 ans de mariage :

M. Damien Leclerc et Mme Christine Pelletier
M. Sylvain Chouinard et Mme Martine Robichaud
M. Langis Whitton et Mme Chantal Bourgault
M. Jean-Marie Gauthier et Mme Denise Gagnon
M. Bruno Pelletier et Mme Sylvie Leblanc
M. Renault Blanchet et Mme Sylviane Bélanger
M. Roger Hubert et Mme Céline Lévesque.

30 ans de mariage :

M. Régis Leclerc et Mme Gina Castonguay
M. Robin Leblanc et Mme Manon Blanchet

25 ans de mariage :

M. Stéphan Leclerc et Mme Isabelle Caron
M. Marco Blanchet et Mme Julie Bélanger
M. Steeve Duval et Mme Isabelle Vaillancourt
M. Mario Thibodeau et Mme Johanne Leblanc
M. Kevin St-Laurent et Mme Josée Théoret.

15 ans de mariage :

M. François Leblanc et Mme Karine Bourgault

5 ans de mariage :

M. Rodrigue Blanchet et Mme Diane Morin

M. Régis Chabot et Mme Kathy Lehoux.

Après les hommages bien mérités, les couples ont reçu la prière des époux. Cette prière permet de remercier Dieu d'avoir mis sur leur route l'être aimé, d'avoir permis de faire naître et grandir cet amour.

La cérémonie s'est déroulée en beauté au son de l'orgue joué par Mme Chantal Fortin et la magnifique voix de M. Mario Morin. ✍

Êtes-vous prêts pour le temps des Fêtes? Notre boutique est ouverte !

Pourquoi ne pas offrir le confort digne de l'hôtel à la maison cette année !

Variété d'ensembles de literie de première qualité et avec imperfections!

Il nous fera plaisir de vous servir au
63, rue Industrielle,
Saint-Pamphile
418-356-2434

À compter du
30 novembre
lundi au jeudi :
8 h à 17 h
vendredi : 8 h à midi

LES TEXTILES
GAUVIN inc.

ZENIMA



Récompensez vos pieds ou ceux de quelqu'un d'autre en offrant un certificat-cadeau !

Quelle bonne idée cadeau !

Reçu pour assurance

Taille d'ongles, cors et corne, oeil de perdrix, verrue plantaire, pied d'athlète et diabétique, mycose de l'ongle, crevasse.

Pour me joindre : Diane Miville
418 356-2102 ou 418 356-7794

FRUITS & LÉGUMES RG
POMICULTEUR - MARAÎCHER

une saison pleine de saveurs...

Merci à notre clientèle et à nos employés pour cette saison différente.

Pour le moment, l'entrepôt sera fermé.

Vous retrouverez nos pommes dans la plupart des marchés d'alimentation de la région :

- Marché Aubonne de L'Islet
- Magasin Coop St-Jean-Port-Joli
- Magasin Coop Ste-Perpétue
- Magasin Coop de Montmagny
- IGA La Pocatière
- Alimentation Lebel La Pocatière
- ainsi que plusieurs IGA de la région de Québec.



Merci et bonne saison hivernale!

Vous pouvez nous suivre sur Facebook.

29, chemin Lamartine Est, Saint-Eugène
Tél. : 418-247-5478

Encore des actions positives!

Un méga Marché aux puces à la Fabrique de Sainte-Perpétue

PAR FRANÇOISE DE MONTIGNY-PELLETIER

Le Comité de la Fabrique de la paroisse de Sainte-Perpétue organise chaque année un marché aux puces pour son auto-financement. Cette année, les bénévoles ont dû s'adapter au contexte sanitaire particulier. L'évènement s'est donc tenu les 26, 27 et 28 septembre derniers. Quelle belle façon écoresponsable de permettre la réutilisation de tant d'objets, la clientèle y trouvant agréablement « chaussure à son pied »!



De tout pour les plus jeunes.

Marie-Soleil
COIFFURE

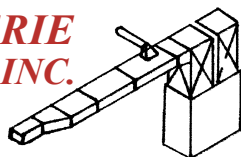
Marie-Soleil Ledere
155, rue Principale, Saint-Adalbert, 418 356-2258

Tél. : 418-356-2701

Fax. : 418 356-2179

**FERBLANTERIE
CÔTE DU SUD INC.**

Concepteur en ventilation
Fournaise air chaud, atelier de pliage
Nettoyage de conduits de ventilation
Échangeur d'air récupérateur de chaleur Venmar A.V.S.
Gaine métallique (stainless)



Rep.: Claudel Pelletier
RBQ : 8297-8933-19

103, Rang du Nord,
Saint-Pamphile, Qc G0R 3X0

ferblanterie.cote.du.sud.inc@hotmail.com

Mme Lucienne Desrosiers, assistée de Mme Mélissa Fortin-Daigle, était déterminée à répéter cet évènement malgré le contexte difficile de cette année car il s'agissait d'une source majeure de financement pour la Fabrique. Elles ont donc planifié et organisé l'édition 2020 du Marché aux puces, avec l'aide de 18 autres bénévoles. La population a répondu à l'initiative et aux capacités d'adaptation de l'équipe très positivement surtout samedi et dimanche. La somme totale recueillie fut de 5 396,35 \$! Mais ce n'est pas que les mesures sanitaires préventives qui, bien que très présentes, ont le plus impressionné; c'est la quantité et la variété d'objets utiles ou décoratifs qui étaient présentés sur une immense surface. En effet, on trouvait d'abord de l'ameublement et autres accessoires domestiques dans le garage extérieur et devant celui-ci. Puis, dans le portique, quelques objets donnés. Mais une fois dans l'église, de nombreux étalages couvraient les espaces de la sacristie, du transept, de la nef et du chœur. Des commentaires recueillis soulignaient tous avec leurs félicitations l'efficace organisation du marché, la disposition avantageuse des objets et leur visibilité



Alain Bourgault bénévole à la section du mobilier.

418-356-7841



Les Cultures F.M.S.

362, Principale
Saint-Pamphile, QC, G0R 3X0

Francis Chouinard

Déneigement **RÉSIDENTIEL** et **COMMERCIAL**

propices à l'achat.

On pouvait deviner facilement l'immense travail de triage, de préparation et d'installation assumé par l'équipe de bénévoles. La présidente du Conseil de Fabrique, Mme Louise Bourgault, a pu compter sur l'implication de personnes bénévoles convaincues, créatives et dévouées dont le travail s'est réparti pour certaines sur une dizaine de jours. Depuis juin, une division avec cloison avait été construite dans le chœur pour y installer une scène. Pour l'instant, le Conseil de Fabrique y a logé une petite boutique. Celle-ci était ouverte une fois semaine sur réservation. Elle le fut évidemment lors du marché. On décidera sous peu de cet horaire pour l'avenir.

Chacune des sections du Marché aux Puces de cette année aurait pu constituer une collection suffisante pour la tenue d'un marché aux puces thématique tant il y avait d'objets rendus disponibles. Dès l'accueil à l'extérieur, devant le garage et sous son toit, on trouvait meubles et accessoires utiles pour les besoins domestiques. Une personne qui aurait eu besoin de s'équiper à partir de zéro pour meubler un logement aurait pu y trouver l'essentiel. On y trouvait aussi des bicyclettes.

Dans la sacristie, était offerte une gamme variée d'objets utilitaires, vaisselle, appareils, pièces d'artisanat et bibelots, matériel électronique, enregistrements musicaux, casse-tête et lingerie. Dans la nef, une surface considérable était sous le thème des Fêtes, décorations diverses, très

colorées, éclairage festif, de quoi couvrir sapins et structures à profusion. Un autre espace présentait l'équipement pour les activités plein air, tels des casques de protection, patins à glace, sacs à dos et autres. Mme Élise Melanson présentait à la manière d'une libraire de nombreux livres offerts à différents groupes d'âge. Les présentoirs sont encore en place rendant les livres disponibles pour la vente. Éventuellement, les invendus pourraient constituer une réserve de livres pour la future section bibliothèque de l'organisme culturel. Enfin, un espace fut alloué à l'artiste Lise Avoine pour une démonstration de techniques. L'exposition d'un banc décoré par elle cadrerait bien avec la vente à prix réduit de 50% de bancs d'église. Dans le chœur, beaucoup de jouets, poussettes, sièges divers pouvaient équiper les familles avec jeunes enfants et poupons. Des vêtements pour enfants qui avaient été recueillis ont été remis par la suite à la Fripp à Monk de Tourville, les deux organismes travaillant en collaboration étroite.



Lucienne Desrosiers, organisatrice du marché, Louise Bourgault, présidente du conseil de Fabrique et Lise Pelletier, bénévole assidue.

On nous signalait à la mi-octobre que de nombreux objets étaient encore disponibles. Les personnes curieuses intéressées peuvent joindre le 418-359-2888 ou le 418-359-2951 pour un rendez-vous à la petite boutique. On y accède par l'arrière de l'église en passant par le portique. Elles pourront y vérifier si elles trouvent un objet recherché et explorer ce qui y est offert. Des jouets à placer sous l'arbre de Noël, un appareil à remplacer, une étagère pour les nouveautés? Des découvertes vous y attendent même si vous ne trouvez pas l'objet qui motive votre investigation!

✍



Le Club de Golf Saint-Pamphile

**TIENT À REMERCIER
TOUTE LA
CLIENTÈLE, GOLFEURS,
BÉNÉVOLES ET
EMPLOYÉS POUR CETTE
SAISON HORS DU
COMMUN!**

**Nous en profitons par le fait même
pour souhaiter une bonne saison
hivernale à nos motoneigistes.**

Nous vous redonnerons des nouvelles plus
tard pour le déroulement de la saison.

 Suivez-nous sur Facebook ou dans
votre journal local pour plus d'infos.

À bientôt!

La Direction

Super VENTE

Soyez prêts pour l'hiver

ICI dépôt pour la
teinturerie
Daoust / Forget

Du MERCREDI 4 novembre au LUNDI 9 novembre 2020

Hommes et dames

Jeans
Pantalons
Jupes - Gilets
Cardigans
Chemises

20 % de rabais

Jackets - Manteaux

30 % de rabais

**BOTTES DE
FOURRURE**



Hommes - Dames - Enfants
Choix de fourrures:
vache et loup marin



25 % de rabais
sur prix régulier

**LOT DE
VÊTEMENTS
D'ÉTÉ**

LIQUIDATION

Hommes et dames

10 \$ - 20 \$ - 30 \$

**Culottes de
maintien**

« Wonderbra » - « Playtex »

à l'achat de 2 paires,
obtenez la 3^e gratuite
Small à 8X large

BOTTES

Hommes et dames

Chic ou Sport

20 % à 50 %
de rabais

**LOT DE
SOUTIEN-GORGE**

« Wonderbra » -
« Playtex » - « Bali »

20 \$

**Souliers
Espadrilles
Pantoufles**

pour hommes et dames

20 % de rabais

**Chemises ou
jackets
doublés**

*avec ou sans
capuchon*

30 % de rabais

**Vêtements
et chaussures
à cap**



**PRIX
SPÉCIAL**

***TAXES
INCLUSES***

**Souliers
Espadrilles**

pour hommes et dames



MERRELL

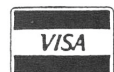
20 % de rabais
Plusieurs modèles

VÊTEMENTS - CHAUSSURES



80, de Gaspé Est,
SAINT-JEAN-PORT-JOLI
TÉL.: 418 598-3377

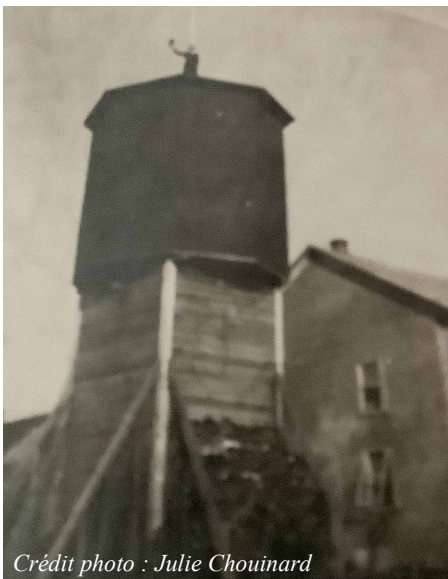
HOMMES - DAMES



Réseau d'aqueduc et d'égout de Saint-Pamphile (1^{er} article de 2)

PAR YOLAND BÉLANGER

Il y a près de 60 ans, en 1963 débutait la construction du réseau actuel d'aqueduc et d'égout de Saint-Pamphile. Pour le centre du village, ce n'était pas le premier aqueduc. Dès 1922, un groupe de citoyens, pour répondre à un besoin de manque d'eau, cherchait une solution. C'est Zodique Leclerc qui réalisera le premier aqueduc. Il installa alors sur son terrain une tour réservoir. Possiblement, qu'en plus d'avoir une réserve d'eau, la tour permettait d'avoir une certaine pression... Il y a eu différents puits, dont celui de la rue Aqueduc au sud de l'Église en arrière



Crédit photo : Julie Chouinard

M. Émilio Leclerc sur le dessus du réservoir.

de l'ancien couvent. Ces informations sont prises dans le livre du centenaire.

Sous l'initiative du conseil municipal et du maire Laurent Anctil, débuta la construction d'un réseau d'aqueduc et d'égout avec un service de protection contre les incendies et de purification des égouts. C'est aussi en 1963 que Saint-Pamphile a eu sa « charte de ville ». Il y avait, paraît-il, plus de possibilité alors d'avoir des emprunts et de l'aide gouvernementale avec une charte de ville.

Le réseau s'étendait alors de la frontière américaine jusqu'au rang des Gagnon pour ce qui est de l'aqueduc, pour les égouts, le réseau sud se



terminait au rang Simple. Le réseau comprenait alors le rang Double jusqu'à la rue des Puits. L'ensemble des rues existantes faisaient partie du plan initial. Par après, il y a eu des ajouts au prolongement de certaines rues et des nouveaux développements et des parcs industriels. Les deux premiers puits qui fournissaient le réseau avaient été achetés de la ferme de Gabriel Bélanger. Avec le temps et considérant l'augmentation de la

(Suite page 14)

Travailleuse sociale
Médiatrice familiale

Nadia Phaneuf

Un service
pour vous
proche de vous

Consultations à distance
ou en cabinet

418 432-9262
Saint-Marcel
nadiaphaneuf.ts@gmail.com

La Maison du Bijou & LA PAGAILLE Inc.
Saint-Pamphile 418 356-3732
café - librairie

**En ce temps de Covid
voici mon horaire pour
NOVEMBRE**

Les lundis, mercredis et vendredis
de 9 h à 17 h

Judi soir :
de 16 h à 20 h
et
TOUS les samedis
de 9 h à 15 h

**Merci de votre
compréhension !**

Matériaux
Blanchet
Inc.

Produits
forestiers

materiauxblanchet.ca

SAINT-PAMPHILE

TÉL.: (418) 356-3344
FAX: (418) 356-2425

consommation, 5 nouveaux puits se sont ajoutés depuis. Il est important de mentionner que 100% de l'eau du réseau vient des 7 puits artésiens. Chacun des puits est clôturé et très bien entretenu, afin d'éviter toute contamination possible.

Sous la responsabilité de Monsieur Alain Leclerc, il y a des vérifications et des analyses d'eau qui sont faites très régulièrement. Le réseau d'aqueduc comprend 2 réservoirs souterrains, trois usines de traitement de l'eau et encore plus... La consommation est assez bien contrôlée depuis que la municipalité a installé des compteurs d'eau et ce depuis plusieurs années. Cela a évité beaucoup de « gaspillage ».

Dès le début, il avait été prévu que le réseau aurait un champ d'épuration composé de quatre étangs. Ils sont situés dans le rang des Gagnon. La qualité de l'eau de ces étangs est certainement bonne et répond au norme puisqu'une



Champ d'épuration.

grande quantité et de variété de canards et d'oiseaux aquatiques viennent y nicher. C'est un site apprécié des ornithologues. Il y a quelques années, un couple de canards absents de la région soit, l'irismature rousse y a été observé, c'était alors l'observation la plus à l'est répertoriée. Il y a aussi dans les arbres près des étangs des nichoirs pour canards branchus et autres variétés qui sont occupés à chaque année.

Comme Sainte-Perpétue est situé au sommet de deux (2) bassins versants, celui du fleuve St-Laurent et de la rivière St-Jean, nous avons la chance de n'avoir aucune pollution de nos cours d'eau, car ils prennent naissance dans notre région. Ce privilège entraîne, pour nos communautés de L'Islet-Sud, l'obligation morale d'en conserver la pureté... Six des 7 municipalités de L'Islet-Sud ont leurs réseaux d'égout.

Avoir une très bonne eau est un privilège que nous avons à Saint-Pamphile et dans L'Islet-Sud. Savoir maintenir notre région avec les meilleurs standards environnementaux est un devoir de chacun d'entre nous. En compostant le plus possible, en envoyant nos déchets au dépotoir régional, en ayant des contenants sous nos gouttières pour récupérer l'eau d'arrosage, nous parviendrons à conserver notre environnement sain.

En tant qu'usager, nous ne voyons habituellement pas toute la complexité d'un réseau comme celui de Saint-Pamphile. Le mois prochain, je tenterai d'expliquer plus précisément les investissements, les ajouts et modernisations des dernières années qui ont été faites pour maintenir aux normes gouvernementales et même à l'avant-garde notre réseau. ✍

Le Centre Culturel Godend'Art et la Troupe Les Caburons ont le regret de vous annoncer qu'en raison de la Covid-19, IL N'Y AURA PAS DE PIÈCE DE THÉÂTRE CETTE ANNÉE.

Mais ce n'est que partie remise!

Nous vous donnons rendez-vous en novembre 2021 dans de meilleures conditions!



En attendant un retour à la normale, nos comédiens et comédiennes continuent de réviser leurs textes pour être fins prêts à jouer la prochaine pièce de théâtre. Le port du masque est de rigueur bien sûr!



N.D.L.D. : Gens de chez nous ! L'Écho d'en Haut publiera à chaque mois un petit article traitant de gens natifs de la région qui se révèlent, se réalisent, qui performant ailleurs au Québec, au Canada et même dans le monde.

Si parfois, vous connaissez quelqu'un qui mérite d'être connu davantage, faites-nous en part. Nous serions heureux de publier ses réalisations. Ce service est gratuit.

Vous avez de la difficulté en écriture, pas de soucis, un ou une de nos pigistes s'occupera de composer le texte à partir des renseignements que vous lui aurez fournis.

Ce mois-ci nous vous ferons connaître ou reconnaître le parcours de Mme Rose-Hélène Duval, native de Saint-Omer.

« J'aide les enfants à grandir;

Je leur apprend à lire, écrire, compter;

Je les accompagne pendant une ou plusieurs années de leur vie;

Je suis un pilier de leur éducation;

Je fais équipe avec leurs parents pour les aider à devenir de belles personnes;

Je ne compte pas mon temps de travail à la maison, le soir, le week-end;

Je suis sans cesse en recherche pour donner le goût d'apprendre à mes élèves;

Je prépare, corrige, organise;

Je recommence tout chaque année, avec la même

motivation;

Je remets souvent ma pratique en question pour être toujours meilleure et proche de mes élèves;

Même si parfois on m'attaque je ne perds pas la foi en mon métier;

Ce métier, je l'aime c'est ma vocation;

Je suis prof! »

(Emy Bill)

PAR MARIE-ÈVE FRANCOEUR

Vous l'aurez sans doute deviné, ce mois-ci je vous présente le parcours d'une enseignante.



Il s'agit de Mme **Rose-Hélène Duval**, une jeune femme native de Saint-Omer, fille de M. Albert Duval et de Mme Rose-Délina Robichaud. Une sœur et quatre de ses frères demeurent toujours ici dans la région de L'Islet-Sud : Monique, Jacques, Claude, Clément et Serge.

L'enseignement, je sais un peu de quoi je parle, car j'ai fréquenté et fréquente toujours plusieurs générations d'enseignantes; de la maîtresse de rang à l'enseignante moderne d'aujourd'hui. Ce n'est pas seulement qu'un métier, c'est une vocation, malheureusement trop souvent pointée du doigt pour diverses raisons, mais très importante ...

(Suite page 16)

**BAR
OUVERT**

Du jeudi au dimanche
à partir de 16 h



**SALLE DU CENTENAIRE
SAINTE-PERPÉTUE**

Venez vous divertir!



SALLE DU CENTENAIRE

Pour informations : Donald Toussaint :418 359-3233
Location de la salle : Yvon Lavoie : 418 359-2480

中醫
Edith Mercier
Acupuncteur

Tourville
22, des Cèdres
Cell.: (418) 356-6370



**Les mardis
et vendredis
SUR
RENDEZ-VOUS**

Diplômée de l'Université de médecine chinoise de Nanjing, Chine
Membre de l'Ordre des Acupuncteurs du Québec

J'ai rencontré Rose-Hélène dans les premiers jours de notre arrivée à la Polyvalente de Saint-Pamphile maintenant appelé école secondaire La Rencontre. Nous étions très impressionnées par la quantité d'étudiants présents, pour la plupart, nous ne connaissions que ceux de notre village. J'étais dans une classe et je me suis avancée pour lui dire bonjour, c'était notre première rencontre, deux jeunes filles assez timides et réservées.

Après son secondaire, Rose-Hélène a continué ses études au Cégep de la Pocatière en « Concentration lettres et langues » sans savoir ce qu'elle ferait plus tard. Par la suite, elle s'inscrit à l'université Laval à Québec en traduction. N'y trouvant pas d'intérêt, elle changera pour l'enseignement à la deuxième session. Elle obtiendra son baccalauréat en enseignement.

Après l'obtention de son diplôme, accompagnée d'une amie diplômée en enseignement également, elles iront travailler en Ontario pour améliorer leur anglais laissant derrière, le petit ami, les ami(e)s et la famille. Rose-Hélène sera engagée immédiatement et depuis ce temps elle y travaille toujours.

Elle partait pour deux ans, ça fait maintenant trente ans qu'elle enseigne au niveau primaire, dans une classe d'immersion française à la York Region District School Board de Keswick en Ontario. Elle enseigne toutes les matières ; les mathématiques, la géographie, la science et plus encore à des jeunes qui ne parlent au départ que l'anglais et elle le fait dans sa langue maternelle, le français. Elle adore travailler avec des jeunes ayant des difficultés d'apprentissage, de comportement, elle sent qu'elle fait une différence.



Là-bas c'est « Hélène », car les anglophones ont quelques difficultés à prononcer « Rose-Helene » ils déforment souvent pour « Roselyne » ou quelque chose du genre.

Elle est bien à Keswick, elle y a bâti sa vie, toutefois peut-être qu'un jour elle reviendra au Québec. Elle sera éligible à la retraite au mois de février 2021, elle y pense. Mais, loin d'elle l'idée de quitter en plein milieu de l'année scolaire, car elle aime ses étudiants et son métier. Tout dépendra du contexte en temps de COVID-19 et des restrictions gouvernementales appliquées.

Faire ce qu'on aime dans la vie, la rend plus belle. Suivez vos passions ! ✍

La machinerie,
NOTRE EXPERTISE !

Vos besoins,
NOS DÉFIS !

**ENTREPRENEUR GÉNÉRAL
SPÉCIALISÉ EN EXCAVATION**

Ctè L'Islet | #RBQ : 5650-6066-01

**ENTREPRISE
DENIS & LEBLANC**

418-356-8977

La friperie de Tourville ouvre ses portes à nouveau

Après plusieurs mois de fermeture dus à la COVID-19, la friperie de Tourville « la Frip à Monk » située au 962, rue des Trembles à Tourville, local 33 rouvre ses portes à toutes et tous, le mardi de 13 h à 16 h, le mercredi de 13 h à 16 h, le jeudi de 13 h à 18 h et le vendredi de 13 h à 16 h.



De gauche à droite : Monique Mainella, Lyna Bernier Therrien (CDC ICI Montmagny-L'Islet), Élise Mélanson, Murielle Tremblay, Angèle Morin, France Deschênes, Marguerite Grenier Joncas.

Depuis plusieurs semaines, les bénévoles impliqués et la population sont au rendez-vous. Grâce à l'ABC des Hauts Plateaux, la friperie a pu bénéficier de l'aide précieuse de Karine Tremblay, travailleuse de proximité qui assure une présence tous les mardis. Cette dernière est accompagnée d'une belle équipe de bénévoles impliqués.

La friperie a dû mettre en place des mesures pour le respect des normes sanitaires afin d'assurer la protection de tous. Le port du masque est obligatoire ainsi que le lavage de mains à l'entrée ainsi qu'une distanciation physique de 2 mètres. Il est également demandé de ne pas se

(Suite page 18)

Fiers de contribuer à l'économie
du milieu !

Ferme des Hautes-Terres de L'Islet-Sud

Micro-ferme de type **PAYSANNE** à dimension humaine,

SANS aucun PRODUIT CHIMIQUE

Clément Leclerc, 229, rang des Moreau, Saint-Pamphile, 418 356-3028

DIFFÉRENTS PRODUITS Agneaux - porcs - bouillons

Possibilité de se procurer
des **boîtes de produits**
pour **100 \$**.

Un dépôt de 40 \$
est demandé à la
commande.

Carcasse de porc de race Berkshire

- ⇒ Carcasse entière : (300 lbs app.)
- ⇒ Demi carcasse : (150 lbs app.)

Prix : 5,99 \$ / lb
(découpe de votre choix incluse)

Un dépôt de 300 \$ est
demandé à la commande.

La transformation ex.: fumage, saucisses,
creton est en supplément.

Aussi carcasse de bouillons:

- ⇒ Carcasse entière : (375 lbs. app.)

Prix 6,49 \$ / lb.

- ⇒ Demi carcasse (188 lbs. app.)

Prix : 6,59 \$ lbs.
(découpe de votre choix incluse)

Un dépôt de 1 000 \$ est
demandé à la commande.

La transformation en sus.

L'abattage et la transformation se font dans des
établissements accrédités M.A.P.A.Q.

Pour commander : en message privé (Messenger)
ou par téléphone !

Possibilité de livrer par messagerie.

Emballage et frais de livraison à la charge du client.

Pour un **Automne** tout
en couleurs
Un décor à votre image!



Service à
domicile ou
en
magasin

Noémie Leclerc
Désigner intérieur

**Flor
deco**
COUVRE-PLANCHERS ET DÉCORATION
PRODÉCOR S.V.

545, RTE DE L'ÉGLISE
ST-JEAN-PORT-JOLI, G0R 3G0
TÉL: (418) 358-0999
FAX: (418) 358-1112
prodectorsv@hotmail.fr

déplacer à la friperie si vous avez des symptômes.

Malgré ce contexte si particulier, l'équipe met un point d'honneur à vous accueillir chaleureusement et reste à votre disposition pour toute question.

« Ce fut un véritable bonheur pour nous de pouvoir vous accueillir à nouveau ces dernières semaines ! Il est essentiel, selon moi, de garder nos portes ouvertes dans cette période difficile. » dire de Lyna Moreau Bernier-Therrien.

Vous pouvez consulter la page Facebook : Friperie Tourville pour découvrir certains des articles proposés en photos et suivre l'actualité de la Frip à Monk.

L'équipe de la CDC ICI Montmagny-L'Islet tient à remercier la municipalité de Tourville pour leur partenariat dans ce projet.

Les personnes souhaitant s'impliquer peuvent contacter la CDC au (418) 358-0648. ✉

Nous desservons la région



★★★ *Atelier de coupe dans nos deux établissements* ★★★

- TAILLE DE VERRE ET MIROIR SUR MESURE
- VITRE DE TABLE
- DOUCHE ET CELLIER EN VERRE SUR MESURE
- PIÈCES DE REMPLACEMENT PORTES, FENÊTRES
- REMPLACEMENT DE THERMOS EMBUÉ
- VITRE DE FOYER

LÉVIS 132, côte du Passage
418 837-4949 • 1 866 937-4949

QUÉBEC 5050, boul. Wilfrid-Hamel,
suite 120, 418 955-4949



www.vitretrieglobal.ca

CONCOURS DROITS D'ACCÈS EN PRÉVENTE

GAGNEZ UNE DES QUATRE CARTES PRÉPAYÉES DE **1 000\$**

DU 15 OCT. AU 15 NOV.

* DÉTAILS ET RÈGLEMENTS DU CONCOURS AU FCMQ.QC.CA



intact ASSUREUR OFFICIEL DELAYFCMQ

Tous les types de droits d'accès sont maintenant vendus exclusivement en ligne ! Vous devez avoir en votre possession le certificat d'immatriculation de votre motoneige et une adresse courriel valide.

Pour plus d'informations : 418-356-2109 / clublescale@hotmail.com

Achetez dès maintenant ! Rendez-vous au fcmq.qc.ca et soyez prêts pour une autre belle saison motoneige ! *Merci pour votre encouragement !*

IMPORTANT VOTRE CLUB : 306-03

En achetant votre droit d'accès, vous contribuez directement à aider les clubs pour l'entretien des sentiers !

 *Cartes-cadeaux disponibles !*

PRÉVENTE
JUSQU'AU 9 DÉC. 2020
340\$
HÂTEZ-VOUS ET ÉCONOMISEZ **80\$**

Jusqu'au 9 décembre 2020

CHOISISSEZ VOTRE DROIT D'ACCÈS:

Droit d'accès annuel 420 \$

Droit d'accès annuel antique * 260 \$

Règlement

Séance du Conseil de ville

Comme vous le savez sûrement, les séances ont lieu à huis clos dû à la COVID. **Nous désirons vous rappeler que vous pouvez tout de même vous exprimer.** Si vous avez des questions à soumettre aux élus, vous pouvez le faire par voie électronique à direction@saintpamphile.ca ou par la poste au 3, route Elgin Sud St-Pamphile, G0R 3X0. Vous avez jusqu'à 19 h le jour de la réunion pour déposer une question. Comme à l'habitude, une rediffusion de la séance se fait sur le canal communautaire et sur la chaîne YouTube au cours des jours suivants. Au plaisir de lire vos questions!



Prendre note que les garages de toile sont autorisés à partir du 15 octobre jusqu'au 15 mai de chaque année. Les abris temporaires hivernaux, utilisés pour protéger l'entrée d'un bâtiment ou un véhicule automobile contre le vent, le froid ou l'accumulation de neige sont autorisés sur tout le territoire, à titre de construction temporaire. Ils doivent respecter les marges de recul avant, arrière et latérales tel que prescrit au présent règlement de zonage en vigueur. Pour plus de renseignements, communiquer avec la municipalité.

La ville offre une subvention pour l'achat de couches lavables informez-vous au 356-5501!

Remerciement aux commerces participants

Dans le but de rendre l'intégration des nouveaux résidents propriétaires plus agréable, des entreprises de la municipalité ont accepté de participer à un sac d'accueil qui est remis chaque année. Cette participation permet aux nouveaux de se familiariser plus rapidement et plus aisément avec la vie économique et les commerces du coin.

- Assurances Promutuel L'Islet
- La Maison du Bijou & La Pagaille Inc.
- Pharmacie Isabelle Caron et associés
- Gym-Action
- Centre socioculturel Gérard-Ouellet
- Dépanneur Le 550 Halte Multiservices
- Coop Saint-Pamphile BMR
- St-Pamphile Fleuriste
- Guy Chouinard Câble télé
- Jade Bernier Photographie

Merci beaucoup!

Ce sac d'accueil est remis lors de l'activité d'accueil des nouveaux résidents propriétaires, organisée par le Comité Famille et Aîné(e)s annuellement. Cette activité n'a pu avoir lieu cette année, toutefois un accueil-mobile et sans contact se fera prochainement grâce aux membres du comité! Notez aussi que le service d'accueil de la ville est présent pour fournir de l'information et guider les nouveaux arrivants, il suffit de contacter l'agente de promotion et de valorisation de la ville.



Félicitations à notre gagnante du concours photo d'été, Mme Stéphanie Slater. Elle recevra un chèque de 100 \$ et sa photographie sera exposée dans la salle du Conseil.

TERRAINS À VENDRE
À Saint-Pamphile
5.25\$/m²
avec services
info: 418-356-5501

Cueillette des bacs

11-12 nov	4-5 nov
25-26 nov	18-19 nov
-	2-3 déc

Le confinement et les différentes restrictions auxquelles doivent se soumettre les aîné(e)s ne freinent pas pour autant les situations de maltraitance. Au contraire, certaines personnes âgées se retrouvent ainsi isolées et deviennent encore plus vulnérables à la maltraitance. En ce sens, sachez que les organismes d'aide énumérés ci-dessous ont maintenu leurs services et sont prêts à intervenir au besoin.

Alors, si vous vivez une situation de maltraitance ou que vous en êtes témoin, n'hésitez pas à contacter la **Ligne Aide Abus Aînés** au 1 888 489-2287 ou encore, la **Ligne Info-Social** en composant le 811.



Par ailleurs, si vous êtes un proche aidant, il existe une ligne téléphonique d'écoute, d'information et de référence. Il s'agit du service **Info-Aidant** que vous pouvez rejoindre au 1-855-852-7784.

La santé de tous est entre nos mains

Application Alerte COVID



L'application Alerte COVID est un outil complémentaire que vous pouvez utiliser afin de limiter la propagation du virus de la COVID-19. Elle permet de vous avertir si vous avez été en contact avec une personne qui a contracté la COVID-19. Vous recevrez une notification et des recommandations si vous avez été à moins de deux mètres, pendant plus de 15 minutes, de quelqu'un qui s'est déclaré infecté au cours des 14 derniers jours. L'application est gratuite, facilement accessible et sécuritaire en ce qui concerne la protection des données personnelles.

L'application ne remplace pas les mesures sanitaires comme le lavage des mains, le respect de la distanciation ou le port du masque.



Les trois choses qu'Alerte COVID fait :

- 1 Vous envoyer une notification si vous avez été en contact avec quelqu'un qui a reçu un diagnostic positif de COVID-19.
- 2 Vous diriger vers les informations pertinentes en lien avec ce que vous devez faire après avoir reçu la notification d'exposition.
- 3 Si vous avez reçu un test positif, informer les autres utilisateurs qu'ils ont côtoyé une personne ayant signalé dans l'application un résultat positif au test de la COVID-19, de manière anonyme et sans partager de renseignements personnels.

Les deux choses qu'Alerte COVID ne fait pas :

- 1 Accéder à vos données personnelles et à des informations relatives à votre santé, les recueillir ou les archiver.
- 2 Utiliser le GPS de votre appareil et connaître votre emplacement ou toute autre coordonnée personnelle.

L'utilisation d'Alerte COVID est entièrement volontaire. Vous décidez de la télécharger, de l'utiliser ou de la supprimer comme bon vous semble. **Plus les gens seront nombreux à l'utiliser, plus l'application sera efficace pour freiner la transmission.**



Pour télécharger l'application :
Quebec.ca/AlerteCovid

Comment fonctionne-t-elle ?

Alerte COVID s'exécute en arrière-plan, dans votre appareil, sans compromettre ni interrompre vos activités. L'application utilise la fonction Bluetooth intégrée à votre téléphone intelligent pour déterminer à quelle distance vous vous trouvez d'autres personnes qui utilisent aussi l'application.

Elle échange des codes aléatoires avec d'autres utilisateurs de l'application situés à proximité, toutes les cinq minutes. Les codes aléatoires ne peuvent pas servir à vous identifier ni à déterminer où vous vous trouvez. Elle conserve les codes sur votre téléphone pendant 14 jours.

Chaque jour, lorsque votre appareil se connecte à Internet, Alerte COVID fait une recherche de correspondance entre vos codes aléatoires et ceux d'autres personnes ayant indiqué dans l'application qu'elles avaient reçu un résultat positif. Même si l'application trouve des codes correspondants, il n'est pas possible de faire le lien avec les individus. **Votre identité demeure confidentielle tout comme celle des autres personnes qui utilisent l'application.**

Si l'application trouve des codes correspondants, cela veut dire que, dans les deux dernières semaines, et ce, pendant plus de 15 minutes, vous avez été à moins de deux mètres d'un autre utilisateur de l'application

qui a reçu, depuis, un résultat positif au test et qui a accepté de partager l'information avec les autres utilisateurs. Vous recevez donc une notification d'alerte :

- qui vous indique que vous avez possiblement été en contact avec la COVID-19 ;
- qui vous informe des prochaines étapes à suivre.

Aucun renseignement personnel ni donnée de localisation ne sont partagés. Il est donc impossible de connaître le moment et l'endroit où vous avez été en contact avec la personne infectée.

Comment indiquer dans l'application que vous avez reçu un résultat positif à un test de dépistage ?

Si le résultat de votre test de dépistage est positif et que vous avez reçu un appel des autorités de santé publique, vous pouvez demander une clé à usage unique. Pour ce faire :

- Appelez au numéro de téléphone indiqué dans l'application dès que possible.
- Notez la clé qui vous sera donnée après la vérification de votre identité et de votre résultat de test.
- Entrez la clé dans l'application à l'intérieur d'un délai de 24 heures. Après ce délai, elle expirera.

Si vous choisissez de communiquer votre résultat positif aux autres utilisateurs de l'application, Alerte COVID ne partagera aucun renseignement qui pourrait vous identifier. C'est à vous de décider si vous souhaitez partager ce diagnostic. **Votre anonymat sera toujours préservé.**

Votre vie privée est protégée

Alerte COVID n'utilise pas le GPS de votre appareil et ne connaît ni votre nom, ni votre numéro de téléphone, ni vos coordonnées personnelles, ni aucun autre renseignement sur votre état de santé.

Utiliser l'application Alerte COVID, c'est se protéger tout en protégeant ses proches.

Quebec.ca/coronavirus

📞 1 877 644-4545

• LES MARCHÉS •
Tradition

Boulangerie :

Gâteaux Chocolats Favoris



Viande :

Crevettes panées Buffalo



Les couronnes de crevettes sont maintenant de retour



Prêt-à-manger

c'est prêt! LE SOUPER? C'EST DANS LA BOÎTE!
 Au comptoir du prêt-à-manger ou en ligne à lga.net/boiterapap

3 repas pour 4 personnes. Entre 5\$ et 7\$ par portion.

CHOISISSEZ VOTRE ASSORTIMENT

Chaque boîte contient 3 soupers différents selon sa couleur.

CHOISISSEZ • RÉCHAUFFEZ • SERVEZ

La Coop
 St-Pamphile

35, Principale, Saint-Pamphile,
www.lacoopstpamphile.ca

LA **SOURCE**
 EXPRESS

418 356-3373 poste 2500

Vous voulez commander en ligne pour vos cadeaux des Fêtes

Commandez en ligne chez
<https://www.thesource.ca/fr-ca>

Et faites livrer à votre
 Magasin La Source Saint-Pamphile

*Vos colis seront livrés en sécurité dans notre entrepôt
 Et vous encouragez un commerce local !*

OU ENCORE MIEUX,
 voyez notre sélection
 de cadeaux pour
 les petits et grands :
 tuques, diffuseurs,
 lumières, montres
 et jouets téléguidés

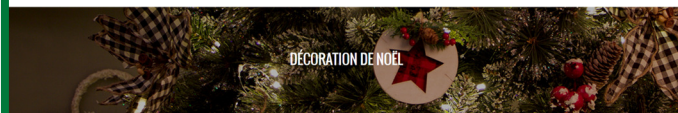
Disponibles en magasin



Ne manquez pas notre
Vendredi Fou
 le 27 novembre 2020.

Les spéciaux commencent le jeudi 26 et nous seront
OUVERTS le DIMANCHE 29 NOVEMBRE 2020

**Grande sélection
 d'articles de Noël**



BMR

**Bienvenue
 chez vous**

www.lacoopstpamphile.ca

12, Principale, Saint-Pamphile,
 418 356-3373

La Jungle de Compagnie



Une animalerie à Saint-Pamphile depuis 20 ans



Il y a 20 ans, alors que je finissais mes études à Québec (avec 3 diplômes en main) et le souhait de fuir la ville, me vint cette idée d'être à mon propre compte et d'ouvrir une boutique pour desservir les gens de L'Islet-Sud en soins pour animaux de compagnie. Quelle belle idée!!! Soutenu par mon conjoint (jeune étudiant

de gestion administrative), nous avons monté en bonne et due forme une démarche de faisabilité du projet ; étude de marché, pro forma, plan d'affaire. Ce fut avec enthousiasme que le projet semblait viable. Nous nous sommes alors mis à la recherche d'un endroit pour installer le tout. Puisque notre maison avait le zonage requis, nous

avons décidé d'installer l'animalerie *La jungle de compagnie* dans le sous-sol de notre maison, question d'équilibrer famille-travail ainsi que de tester si le projet était vraiment possible de façon concrète.

Le 30 novembre 2020 sera la célébration du 20^e anniversaire de l'entreprise que nous avons

Grande LIQUIDATION des modèles 2020...

Jeep Cherokee 2020



Jeep Compass 2020



Jeep Grand Cherokee 2020



Ram 1 500 2020 Classic



Ram 1500 2020



Ram 2 500 Diesel 2020



Jeep Wrangler 2 et 4 portes 2020



Passez nous voir !

www.lordetfreres.com

LORDetFRÈRES Ltée



Tourville

**(418)359-2244
1-866-959-2244**

L'hiver sera inévitablement des nôtres sous peu, avez-vous pensé à vos pneus d'hiver ?



Un service personnalisé avec notre équipe expérimentée et la même famille depuis plus de 50 ans !

Contactez nos représentants pour toutes informations sur nos produits :

• Claudel Lord • Ghyslain Cloutier

créée. Nous l'avons fait croître durant plusieurs années avant de passer le flambeau à de nouveaux entrepreneurs. C'est ainsi que sur son parcours, La jungle de compagnie a eu trois propriétaires. Nous-mêmes (Isabelle Anctil et François Bélanger) qui avons passé la main à Marie-Ève Blanchet et qui est maintenant entre les mains de Valérie et Oliver Bérubé. La Jungle de Compagnie siège aujourd'hui dans un magnifique local qui a pignon sur rue au 182, Principale.

Quelle fierté pour une entrepreneure de voir que sa petite business de campagne a grandi et évolué. Le succès d'une entreprise repose en grande partie sur sa clientèle. C'est grâce à vous, clients fidèles et réguliers, par votre choix d'acheter local que vous contribuez à garder dynamique votre animalerie.

Nous souhaitons une longue vie à La Jungle de compagnie (lajungledecompagnie.com). ✍

Messages aux acériculteurs

RÉCUPÉRATION DES TUBULURES

L'entreprise Envirenek a modifié sa politique de récupération des tubulures et n'offrira plus de compensation financière aux acériculteurs qui les apportent directement à leur usine de Saint-Malachie.

Nous vous invitons donc à les apporter aux écocentres de L'Islet et de Sainte-Perpétue qui les prendront gratuitement.



MRC de **L'Islet**

Nous vous rappelons de consulter l'horaire des écocentres avant de vous déplacer.

Important : Il faut enlever toutes les pièces métalliques avant de les apporter.

DU 4 AU 14 NOVEMBRE

20%

sur les **manteaux** et **bottes d'hiver**
POUR HOMME, DAME ET ENFANT

15%

sur **ensembles de motoneige**



Mercerie
Réjean Gauvin
 Sécurité-travail
 Vêtements et chaussures homme-dame-enfant

55, RUE PRINCIPALE,
 SAINT-PAMPHILE
(418) 356-3115

Visitez notre site WEB :
merciererejeanguavin.ca

Bienvenue aux nouveau-nés à Sainte-Félicité

Il y a déjà plusieurs années que la municipalité de Sainte-Félicité n'avait pas eu la chance de vivre la naissance de quatre pouspons la même année. Quel bonheur aurait été de souligner cet événement lors des Fêtes du 75^e anniversaire de la paroisse! Avec la pandémie, le report des Fêtes en 2021 et l'incertitude qui persiste avec la deuxième vague, le Conseil municipal a décidé de ne plus attendre et d'offrir le présent qui leur était destiné de façon à respecter les consignes de la Santé Publique.

Le premier à se pointer le bout du nez a été **Elliot Bourgault**, enfant de monsieur Tommy Bourgault et madame Andréanne Blais.

La suivante qui a vu le jour a été **Romy Robichaud**, enfant de monsieur Jean-Philippe Robichaud et de madame Marie-Claude Blanchet.

Quelques jours plus tard **Charlie-Rose Bélanger**, enfant de monsieur Dany Bélanger et de madame Johannie Ouellet-Deschênes.

Et au cours de l'été, est arrivée, **Madyson Pellerin**, enfant de madame Sarah-Maude Gagnon et monsieur Jean-Christophe Pellerin.

Chaque famille a eu la chance de recevoir la doudou-bonheur confectionnée par le **Trio du bonheur**. Ces 3 adolescents de notre région, **Amélie Dubé**, **Anne Thibault** et **Justin Jalbert** accompagnés d'une enseignante de l'école secondaire La Rencontre, madame Karina Bilodeau, ont pu s'investir bénévolement, avant cette pandémie qui persiste, à la création de la doudou-bonheur, tricotée aux doigts. Cette belle collaboration entre cette équipe et la responsable du Comité de la Famille à Sainte-Félicité a permis de souligner de façon symbolique cet événement.

À vous, les quatre nouvelles familles de Sainte-Félicité, nous vous félicitons. Sainte-Félicité est fière de voir sa population s'épanouir grâce à vous. Oui, les enfants, c'est beau! Maintenant, nous espérons le meilleur pour eux. Ils sauront sans doute profiter de la vie à la campagne, dans notre petit village, niché au centre de L'Islet-Sud, possédant un sentier pédestre à l'effigie d'une star de Walt Disney, Blanche-neige, praticable même l'hiver en raquettes et une belle panoplie d'érablières pour chaque printemps que la vie leur apportera. Il restera à Elliot, Romy, Charlie-Rose et Madyson de découvrir les beautés qui nous sont offertes dans notre patelin.

Bienvenue à vous ! ✍

Annie Bois, conseillère municipale
et responsable du comité de la famille

DÉBITAGE à forfait *Sylvain Lapointe*

- ✓ Détenteur du permis pour débitage 30 mois et plus
- ✓ Permis de transport.



CONTINUITÉ

- ⇒ BOEUF 30 mois et moins
- ⇒ PORC
- ⇒ CHEVREUIL
- ⇒ ORIGNAL
- ⇒ AUSSI, service de chambre froide disponible
- ⇒ CONGÉLATION



Service de fumoir disponible pour bacon et longes de porc

POUR RÉSERVATION APPELER AU :
Maison : 418 356-5647
Cellulaire : 418 356-7295

138, rang des Gagnon, Saint-Pamphile



VOTRE EMPLOI

on y travaille ensemble

- Recherche d'emploi
- Orientation de carrière
- Coaching de carrière
- Service de placement



Centre d'aide et de recherche d'emploi
MONTMAGNY - L'ISLET

Montmagny | Saint-Fabien-de-Panet
Saint-Pamphile | Saint-Jean-Port-Joli

418 248-9559
1 877 337-9559
lecare.ca

Quatre générations !

Mme Étienne Deschênes 96 ans de Saint-Pamphile a le grand bonheur de voir sa famille s'étaler sur 4 générations. Apparaissent sur la photo ; sa fille Odette Bourgault 65 ans, sa petite-fille Nancy Joncas 38 ans et son arrière-petite-fille Myliane Joncas 7 ans. Félicitations et longue vie à ces belles dames. ✍



Garage Bourgault



- ✓ MÉCANIQUE GÉNÉRALE
- ✓ VENTE, ACHAT et ÉCHANGE D'AUTOS USAGÉES
FINANCEMENT SUR PLACE
- ✓ DÉBOSELAGE ET PEINTURE
(réclamation d'assurance)
- ✓ POSE ET RÉPARATION DE PARE-BRISE
- ✓ REMORQUAGE 24 H
- ✓ CLIMATISATION
- ✓ HYDRAULIQUE
- ✓ PIÈCES NEUVES ET RECYCLÉES
- ✓ VOITURE DE COURTOISIE
- ✓ ENTREPOSAGE DE PNEUS
- ✓ COMMERÇANT-RECYCLEUR (achat de la « scrap »)

Prenez votre rendez-vous sans tarder !!

Nous continuons nos ANTIROUILLES !

C'est le temps de penser à nos pneus d'hiver!

Appelez-nous pour connaître nos promotions à l'achat de pneus neufs !

*** CONCOURS - CONCOURS ***

Faites poser vos pneus d'hiver entre le 1^{er} octobre et le 30 novembre 2020 inclusivement et courez la chance de **GAGNER** un **CHANGEMENT D'HUILE**, jusqu'à la concurrence de 60 \$.
Prenez rendez-vous dès maintenant au 418 359-3163.

125, rang Taché Ouest, Sainte-Perpétue, Steven Bourgault, prop. Tél. : 418 359-3163

■ Fax.: 418 359-3191 ■ Cell.: 418 356-6927 ■ garagebourgaultautopro@gmail.com ■ www.garagebourgault.com



Humeurs en vrac d'une chroniqueuse

Je t'ai choisi



J'ai déjà lu quelque part que les amis sont comme de la famille que l'on choisit. C'est heureusement la vérité. Imaginez si nos amis nous étaient imposés et qu'on devait passer notre vie à, soit côtoyer des gens décevants, soit se passer d'amitiés pour le reste de nos jours.

Je me rends compte en cette période de confinement ou nous sommes tous sollicités à garder nos distances et à éviter les contacts pour le bien commun, à quel point j'ai de bons amis. Bien sûr, je les vois moins ou encore je les vois à deux mètres, on ne se fait plus de souper, on ne se prend plus dans nos bras et nous ne nous faisons plus la bise lors de nos brèves rencontres mais je sais que nos relations sont vraies. Mes amis(es), je les ai choisis pour plein de raisons toutes différentes, y'a la brillante, la fofolle, la coquine, la femme d'affaires, la cartésienne, le bouffon, le profond, l'étourdie, l'anxieuse, la conseillère, la psy, celle avec le cœur sur la main, l'insécure, le tourmenté, le frondeur, les attachants, les amoureux, les dédiés, les indéfectibles, les improbables, les surprenants et j'en passe. Chacun d'eux m'apportent beaucoup, me soulève et me porte quand je suis à plat, me sollicitent et me valorisent quand ils ont besoin de mes conseils. Chacun d'eux m'accueille et m'écoute.

Ils sont jeunes, ils sont vieux, ils sont de tous les horizons, ils sont tous différents mais se ressemblent tous dans leurs authenticités, dans leurs amitiés et dans leurs vérités. Avec mes amis, c'est rarement "plate", ni dans la fuite. On se dit nos quatre vérités, parfois on se blesse, souvent on se remet en question mais jamais on ne se manque de respect. Bien sûr, parfois on se tire la pipe, on se moque, se ridiculise mais c'est toujours fait avec amour parce qu'on s'aime pour vrai. Y'a les amis de passage et les amis pour la vie, ceux arrivés sur le tard et les amis de toujours. De toujours et pour toujours.

Mes amis sont tous loyaux, je pense l'être aussi et j'irais au bâton pour chacun d'eux. Je suis maternelle et fidèle, conciliante et légère, je suis plus tempérée que bouillante parfois même un peu intense mais je suis surtout disponible et aimante. Je suis l'amie de qui veut à condition qu'il me démontre qu'il le vaut. J'ai le cœur

grand et y'a encore de la place pour de belles amitiés qui sauront me surprendre et m'émouvoir.

Les amis sont la famille que l'on choisit et j'ai la chance d'avoir une immense famille. Merci à vous d'en faire partie.

N.D.L.R. : Cette chronique "Humeurs en vrac d'une chroniqueuse", sera publiée mensuellement dans votre journal. Nous avons eu l'idée de lancer cette chronique qui se veut un moment de lecture amusant, de réflexions et d'échanges sur différents sujets mélangés d'émotions de la vie quotidienne.

Je vous invite à partager vos réflexions en vous rendant sur notre site Internet : echodenhaut.org, cliquez sur l'onglet « Chroniques » et choisissez celle que vous voulez lire et/ou commenter.

Le journal l'Écho d'en Haut Inc., se garde le droit de modifier, écourter ou encore refuser de publier certains commentaires pouvant causer préjudice. Au plaisir de vous lire !

Clinique
d'acupuncture



Sylvie Cloutier

305, Verreault,
Saint-Jean-Port-Joli
Tél.: 418-598-9455

*Du lundi au jeudi
- Jour et soir -*

No LIC.: A-021-89





MARIE-EVE PROULX Députée de Côte-du-Sud
Ministre déléguée au Développement économique régional
Ministre responsable des régions Chaudière-Appalaches,
Bas-Saint-Laurent et Gaspésie-Îles-de-la-Madeleine

**ASSEMBLÉE NATIONALE
DU QUÉBEC**

BUREAU DE MONTMAGNY
Édifice Amable Bélanger
6, rue Saint-Jean-Baptiste Est, bureau 206
Montmagny (Québec) G5V 1J7
Téléphone : 418 234-1893 • 1 866 774-1893

BUREAU DE SAINT-PASCAL
Édifice Claude-Béchar
235, rue Rochette, bureau 108
Saint-Pascal (Québec) G0L 3Y0
Téléphone : 418 492-7730

BUREAU DE SAINTE-PÉRPÉTUE
366, rue Principale Sud, bureau 205
Sainte-Péripétue (Québec) G0R 3Z0
Téléphone : 1 866 774-1893
marie-eve.proulx.cds@assnat.qc.ca

Deux entrepreneurs sensibles aux besoins des gens en situation de pauvreté

PAR DIANE BÉRUBÉ

Mme Lily Nadeau de *Services financiers L. Nadeau inc.* et M. Maxime Bernier, de *Solutions Financières Maxime Bernier Inc.* en collaboration avec l'organisme *Soupe au bouton* ont décidé de faire une différence pour les familles démunies des MRC de L'Islet et de Montmagny, en faisant dons de paniers de denrées alimentaires.

Les deux entrepreneurs en services financiers, dont le siège social est situé au 118, avenue de la Gare à Montmagny, s'engage à offrir pour une durée de dix semaines, un panier par semaine rempli de denrées, d'une valeur de 50 \$. Dix familles différentes en situation de pauvreté, accréditées par *Soupe au bouton*, auront la chance de profiter de ce beau don.

L'organisme communautaire *Soupe au bouton* nourrit les gens dans le besoin. Il travaille en collaboration avec plusieurs partenaires afin d'augmenter la quantité d'aliments frais remis lors des dépannages alimentaires.

Bonne nouvelle ! Le Marché Tradition de Saint-Pamphile a décidé de s'impliquer dans ce projet pour aider sa communauté. Il offrira également un panier à chaque semaine pendant dix semaines.

Les instigateurs du projet, espère que d'autres organisations suivront le mouvement. L'appel est lancée aux entreprises et industries de la région, soyez généreuses ! ✍



Les deux entrepreneurs en services financiers :
Mme Lily Nadeau et M. Maxime Bernier.

ATA Aide aux travailleurs accidentés

Accident du travail et de la route
Normes du travail (congédiement - harcèlement)

Marie-Ève Picard | Marie-Christine Pelletier
ata.mepicard@hotmail.com | ata@mcpelletier@outlook.com

114-B, avenue de Gaspé Est, Saint-Jean-Port-Joli, G0R 3G0

Tél.: 418 598-9844 • Fax.: 418 598-9853
www.aideauxtravailleurs.com

Tél.: (418) 356-5847 • caroledumas3@gmail.com • Fax.: (418) 356-5847

**Les Entreprises
Castonguay & Deschênes Inc.**

Gervais Castonguay, prop.
Déneigement - Excavation
Champ d'épuration - Transport de gravier

LICENCE RBQ : 8281-8964-01

178, route Bélanger, Saint-Adalbert, Qc. G0R 2M0

**BÉLANGER
& FILS ENR.**
PLOMBERIE & CHAUFFAGE

Tél.: 418 359-2006
Fax.: 418 359-2004
belangeretfils@globetrotter.net

460, rue Principale
Ste-Perpétue (Québec) G0R 3Z0

MEMBRE
CMMTQ
Corporation des maîtres
mécaniciens en tuyauterie
du Québec

Tél.: 418 356-3646  Téléc.: 418 356-2068

GARAGE YVON VAILLANCOURT
Alignement et mécanique générale

Gilles et Éric Vaillancourt, propriétaires,
329, rue Principale Nord, Saint-Pamphile, QC G0R 3X0



Bienvenue aux membres du premier conseil d'adminis- tration du Centre de services scolaire de la Côte-du-Sud!

Le Centre de services scolaire de la Côte-du-Sud a réalisé le processus menant à la désignation des membres de son tout premier conseil d'administration. Conformément aux nouvelles dispositions de la Loi sur l'instruction publique (LIP), le conseil est entré officiellement en fonction le 15 octobre 2020. La première séance publique s'est tenue en visioconférence le mardi 20 octobre à 19 h.

Le conseil est constitué de 15 membres. Toutefois, un siège demeure toujours vacant, soit celui de représentant de la communauté issu du milieu communautaire, sportif ou culturel. Un deuxième affichage est en cours sur le site du CSSCS et se terminera le 5 novembre. (cscotesud.qc.ca/conseil-dadministration.)

Nous vous présentons :

Les cinq membres siégeant à titre de membre du personnel :

1. Mme Annie-Alexandra Lavoie, technicienne en service de garde à l'école de l'Étincelle (membre du personnel de soutien)
2. Mme Nadine Demers, éducatrice à l'école secondaire de Saint-Anselme (membre du personnel professionnel)
3. Mme Catherine Lemelin, enseignante à l'école Saint-Joseph (membre du personnel enseignant)
4. Mme Caroline Rouleau, directrice, Services éducatifs (membre du personnel cadre)
5. Mme Marie-Andrée Gilbert, directrice, école secondaire de Saint-Charles (membre du personnel de direction d'établissement)

Les cinq membres siégeant à titre de parent :

1. District 1 (pôle 1) : Mme Ann O'Farrell;
2. District 2 (pôle 2) : Mme Hayette Laouari;
3. District 3 (pôles 3 et 6) : Mme Gabrielle Brisebois;
4. District 4 (pôle 4) : Mme Brigitte Talbot;
5. District 5 (pôles 5 et 7) : Mme Mélanie Desrosiers

Les quatre membres représentants de la communauté :

1. Membre ayant une expertise en matière de gouvernance, d'éthique et de gestion des ressources humaines :
M. Jean Bernatchez a été retenu.
2. Membre ayant une expertise en matière financière ou

comptable ou en gestion des ressources financières ou matérielles : Mme Caroline Jean a été retenue.

3. Membre issu du milieu communautaire, sportif ou culturel : siège vacant (un nouvel affichage est en cours);

4. Membre issu du milieu municipal, de la santé des services sociaux ou des affaires : M. Karl-Anthony Turgeon a été retenu.

Membre âgée de 18 à 35 ans : Mme Tania Bolduc a été retenue.

À ces 15 membres s'ajoute un membre du personnel d'encadrement sans droit de vote. Il s'agit de monsieur Nicolas Turcotte, directeur du Service des ressources humaines. Seront également présents sur le conseil d'administration, monsieur Jean-Marc Jean, directeur général et monsieur Pierre Côté, secrétaire général.

« La mise en place de ce premier conseil d'administration s'avère une nouvelle opportunité pour les membres de collaborer et de vivre une expérience humaine fort enrichissante pour le bien de la clientèle, jeune et adulte. Le conseil d'administration sera chargé d'administrer les affaires du centre de services scolaire dans le but d'assurer une saine gestion des fonds publics, tout en veillant à ce que nos établissements bénéficient de conditions optimales pour la réalisation de notre mission éducative », témoigne monsieur Jean-Marc Jean, directeur général du CSSCS.

Tous les détails en lien avec les dates de séances publiques ainsi que les modalités de ces séances sont disponibles sur notre site Internet au cscotesud.qc.ca/conseil-dadministration. ✍



**DESTINATION
L'ISLET**

Regime naturelle. Patrimoine culturel



- Surveillez nos écrans
- Affichez-vous dans plus de 40 établissements
- Forfaits avantageux

Information: 418 359-2124



CCMRC J.E. BERNIER



Proudly celebrating 125 years!
Célébrons fièrement 125 années!
Oceans of opportunity. Une mer de possibilités

Ligue navale du Canada,
Succursale L'Islet-sur-Mer

Chronique mensuelle Reprise des activités du CCMRC J.E. Bernier

Contrairement à ce que nous avons annoncé le mois dernier, nous avons été dans l'impossibilité de reprendre nos activités régulières en octobre étant donné la couleur de notre zone qui est passé au orange.

Nous nous sommes tout de même retrouvés de façon virtuelle. Donc, depuis le 9 octobre, nous donnons des soi-

rées d'instructions obligatoires pour tous les cadets les vendredis soir. Également, les lundis soir, des cours sont donnés pour les cadets des phases III à V (nos cadets plus âgés!).

L'Assemblée générale annuelle de la Ligue navale du Canada, Succursale L'Islet-sur-Mer qui devait avoir lieu le 9 octobre a été reportée au 23 octobre, virtuellement, via l'application Zoom. La Ligue navale est le conseil d'administration, formé de bénévoles, qui supporte le corps de cadets dans sa planification d'activités ou l'utilisation des locaux et qui établit les liens avec la communauté.

Nous vous rappelons que pour inscrire votre enfant,

Clinique
L'Arc-en-soi

- Massothérapie
- Toucher thérapeutique
- Infrathérapie
- Relation d'aide
- Produits naturels
- Produits Visalus

72, Principale
Sainte-Lucie
de Beauregard
(Québec)
G0R 3L0

Sur rendez-vous 418 223-3976

Propriétaires:
Guylaine Lachance N.D. 1439
Membre de l'ordre des Naturothérapeutes
Gaston Therrien N.D. 1601

Gina Blanchet
AVOCATE INC.

68, rue du Palais de Justice, bureau 102
Montmagny (Québec) G5V 1P5
Tél.: 418 248-0303 • Fax: 418 248-2021

gina.blanchet@gbavocate.com

R.B.Q. : 5685-1470-01

RC PEINTRE INC.
INTÉRIEUR - EXTÉRIEUR

Tél. : 1 418 241-3878 / Tél. : 418 359-2277
regiscloutier@yahoo.ca

5, rue du Rocher
Ste-Perpétue (Qc) G0R 3Z0

Mariane

Salon
d'esthétique
et d'électrolyse
par ordinateur

Mariane St-Pierre
8, rue Chouinard, Sainte-Perpétue, 418 359-3101

Mésothérapie sans aiguille
Vous pouvez faire **un traitement avant un événement** (temps des Fêtes, sortie de bureau..) ou une **cure de 4 traitements.**

KLAPP
COSMETICS

Le « médecin méso+ »
HC3 Skinshooter.
La mésothérapie sans aiguilles.
Complètement différent.
Soigne différemment.

DIFFERENT TREATMENT BETTER RESULTS

Plusieurs **idées-cadeaux** à différents prix.

Je vous invite à prendre **RENDEZ-VOUS**
POUR LA PÉRIODE DES FÊTES !

vous devez remplir le formulaire en ligne au www.canada.ca/devenir-cadet. Nous recevrons votre formulaire et vous contacterons pour compléter le processus d'inscription.

Postes des cadets-cadres

Plusieurs cadets seniors ont reçu des postes clés au sein de notre corps de cadets, les voici :

- PM2 Fabrice Pelletier : Cadet commandant (Capitaine d'armes)
 - M1 Colin Lavergne : Cadet commandant adjoint
 - PM2 Mathieu Garant : responsable de la Division Garde
 - M1 Alexandre Allaire : responsable de la Division Ville de Québec (recrues)
 - PM2 Edward Fréchette : Tambour-Major
 - M2 Raphaël Desrochers : Tambour-Major adjoint
- Félicitations à vous tous pour votre dévouement!

Anniversaires du mois de novembre

Nous désirons souhaiter un Joyeux anniversaire aux personnes suivantes :

- Mat2 Simon Bernier le 15 novembre
- Capt Madeleine Talbot le 17 novembre

Pourquoi devenir un Cadet de la Marine?

Afin de vivre des activités hors du commun. Que ce soit le tir de précision, le biathlon, la voile, la navigation, la musique, les sports, il y en a pour tous les goûts. Il y a plein de défis à relever et tout est gratuit!

Comment devenir un cadet de la Marine?

L'inscription dans le programme des Cadets de la Marine peut se faire en tout temps. Pour plus d'information, contactez le commandant du CCMRC J.E. Bernier, M. Dany Garant au 418 291-4055 ou, par courriel, au 260marine@cadets.gc.ca, ou la présidente de la Ligue navale du Canada, Succursale L'Islet-sur-Mer, Mme Sylvie Cloutier au 418 234-2430 ou, par courriel, à sylviecloutier8@hotmail.com.

RE/MAX ÉLÉGANCE INC.
Agence immobilière
Franchisé indépendant et autonome
de RE/MAX Québec

Marie-Josée Ouellet
Courtier immobilier résidentiel

B. 418 598.6031
C. 418 241.3003
mariejosee29@yahoo.ca

Internet en région Le député Bernard Généreux obtient un engagement de la ministre Myriam Monsef

(D.B.) Présent à Ottawa parmi l'effectif réduit de députés à la Chambre des communes, Bernard Généreux a interpellé l'honorable Maryam Monsef, ministre du Développement économique rural, afin d'obtenir un engagement concret pour l'internet en région mardi.

Le député a cité l'exemple de Mme Cindy Asselin, une citoyenne de Sainte-Lucie-de-Beauregard, en déplorant que l'accès internet haute vitesse ne soit pas disponible à sa jeune famille pour accéder à des cours en ligne advenant une nouvelle fermeture des écoles en lien avec la pandémie de Covid-19.

« Le Premier ministre peut-il garantir à Mme Asselin qu'internet haute vitesse sera disponible dans le 6^e rang de Sainte-Lucie? » a demandé le député.

La ministre Monsef étant présente, elle a répondu qu'elle reconnaissait que « les parents qui ont des enfants d'âge scolaire traversent une période particulièrement difficile ». Elle a ajouté qu'elle est « déterminée à collaborer avec [le député Généreux] pour brancher les collectivités qu'il représente. Le Fonds pour la large bande universelle sera déployé sous peu. »

POUR VOS BESOINS EN ASSURANCE

ON EST LÀ.

PROMUTUEL
ASSURANCE 🏠 🚗

1 888 265-7940
promutuelassurance.ca

ACUPUNCTURE

Mélanie Caron

Acupuntrice
Membre de la Fédération
des Kinésologues du Québec

418 241-2124
Montmagny et St-Jean-Port-Joli
acupuncturemelaniecaron@outlook.fr

No licence: A-022-16

Des nouvelles de vos associations...



DES NOUVELLES DU CLUB DE MOTONEIGE DE LA CÔTE -DU-SUD (CLUB 3-327)

Nous vous avisons qu'il n'y aura pas d'assemblée générale cette année.

La saison de motoneige approche à grands pas et nous vous invitons à vous procurer votre carte d'accès le plus tôt possible. Tous les droits d'accès sont vendus en ligne FCMQ.QC.CA Il y a un concours PR ÉVENTE, soit le **tirage d'une carte prépayée de 1 000 \$, pour tous ceux et celles qui achèteront leur carte d'ici le 15 novembre 2020. La prévente vous permettant d'économiser 80 \$ sur votre carte d'accès se termine le 9 décembre 2020.** L'achat de votre droit d'accès est le revenu principal des clubs et est indispensable pour l'entretien des sentiers.

Rendez-vous à la page 4 de ce présent journal pour consulter notre publicité.

Vous pouvez obtenir de l'information auprès de Alain Sirois, 418-356-2563, alainsirois@hotmail.com et de Jean-Marie Bourgault, 418-356-7330, bourgaultjm@hotmail.com

Bonne saison de motoneige!

Jean-Marie Bourgault, président du Club de Motoneige de la Côte-du-Sud



VESTIAIRE COMMUNAUTAIRE

Le vestiaire communautaire est déménagé au 296, du Foyer Nord (ancien local des Ambulances L'Islet-Sud).

Une belle équipe se fait un plaisir d'y travailler et de classer les belles choses que vous nous apportez pour leur donner une deuxième vie : vêtements propres, décorations, articles de cuisine, livres, revues, etc.. Mais pas de meubles.

LE VESTIAIRE EST OUVERT TOUS LES JEUDIS : de 11 h à 16 h.

Le dernier jeudi du mois, soit le 26 novembre 2020 de 11 h à 17 h.

Venez magasiner en toute sécurité et à petit prix.

Apportez votre couvre-visage. Merci de respecter les consignes.

Gisèle, présidente au 418 356-5012 ou Lise au 418 356-2235 et aux heures d'affaires : 418 710-2037. ✉

Transport Adapté L'Islet-Sud Suis-je admissible au Transport Adapté ?

Une personne sera reconnue admissible si elle répond aux deux critères suivants :

1) Être une personne handicapée, c'est-à-dire avoir une déficience significative et persistante et être limitée dans l'accomplissement des activités courantes.

2) Avoir sur le plan de la mobilité des limitations justifiant l'utilisation d'un service de transport adapté. Pour répondre à ce critère, le requérant devra avoir l'une des incapacités suivantes;

TYPES D'INCAPACITÉS

1. Incapacité de marcher sur une distance de 400 mètres minimum;

2. Incapacité de monter une marche de 35 centimètres de hauteur avec appui, ou incapacité d'en descendre une sans appui;

3. Incapacité d'effectuer la totalité d'un déplacement en transport en commun régulier;

4. Incapacité de s'orienter dans le temps;

5. Incapacité de s'orienter dans l'espace;

6. Incapacité de maîtriser des situations ou des comportements pouvant être préjudiciables à sa propre sécurité ou à celle des autres;

7. Incapacité de communiquer de façon verbale ou gestuelle **comme seconde incapacité.**

Vous pouvez demander le formulaire par téléphone ou télécharger directement sur notre site Internet www.transadaptelislet.ca

Après réception de votre formulaire, le comité d'admissibilité se réunit dans les 45 jours ouvrables. Peu importe la décision vous recevrez une lettre. ✉

Karine Bernier, d.g.

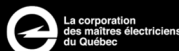
Carl Bourgault
Entrepreneur Électricien

Électricité Générale
Résidentiel, commercial, industriel

Travaux complets pour ligne érablière,
service de nacelle articulée.

Tél: 418-359-1331 cell: 418-356-6997

179, Principale Sud
Sainte-Perpétue, G0R 3Z0



INFORMATION

Suivez-nous
tous les jours de la semaine
sur cmatv.ca en
en direct de 8 h à 9 h.



Michel
Montminy,
ANIMATEUR

CMATV nouvelles diffuse sur de nombreux
écrans dans les entreprises de la Côte-du-Sud.

AFFICHAGE NUMÉRIQUE

Pour informations : 418 241-1313 / 225

Des nouvelles de vos associations...



DROITS D'ACCÈS AUX SENTIERS

Prendre note que tous les types de droits d'accès sont maintenant vendus exclusivement en ligne ! Rendez-vous au FCMQ.qc.ca

Vous devrez choisir votre club, soit le numéro 306-03, et ainsi continuer de nous encourager et aider pour l'entretien des sentiers.

Rendez-vous à la page 18 de ce présent journal pour consulter notre publicité.

Merci de l'intérêt que vous portez à votre club et au plaisir de vous rencontrer.

**Conseil d'administration
du Club motoneige
l'Escale St-Pamphile (Club 306-03)**



**UN TRANSPORT FAIT EN
CONFIANCE AVEC UNE
ÉQUIPE INTÈGRE ET
PROCHE DE SES USAGERS.**

Transport Adapté L'Islet-Sud tient à aviser la population que nous voyons à votre sécurité lors de vos déplacements. Nous avons resserré nos mesures sanitaires pour aider à freiner la propagation du virus. Nous effectuons une désinfection supplémentaire dans nos

véhicules et ce journalièrement.

Aidez-nous à vous aider en toute sécurité! Veuillez suivre les règles sanitaires de la santé publique.

- * Le port du masque est obligatoire si vous êtes apte à le porter.
- * Nettoyer vos mains à l'embarquement.
- * Aviser le plus tôt possible si vous devez annuler votre déplacement.

Ne pas prendre le transport si vous avez des symptômes grippaux

Si vous avez des questions ne vous gênez pas, appelez-nous 418-356-2116. ✉



SONDAGE

Les Habitations St-Pamphile songe à construire une nouvelle partie, la Phase 3 de l'établissement. Cette phase représenterait entre 10 et 15 logements supplémentaires. Nous aimerions donc connaître l'intérêt des résidents de Saint-Pamphile et des environs.

Vous songez à venir y vivre d'ici les cinq prochaines années. Nous vous invitons à manifester votre intérêt par téléphone au 418-356-2504 ou par courriel à habitationsstpamphile@globetrotter.net

Au moment de nous contacter d'une manière ou l'autre, nous aurons besoin des informations suivantes :

- Nom
- Adresse
- Numéro de téléphone
- Vous pensez vous joindre à nous d'ici combien d'années?
- Vous êtes une personne seule ou en couple.

Votre préférence entre un 3 ½, un 4 ½ ou un studio (grande chambre avec salle de bain privée).

Nous communiquerons avec vous par la suite. Nous pourrions en profiter pour

discuter ensemble et répondre à vos questions avec plaisir!

Merci de partager l'information avec vos proches. ✉

Isabelle Gauvin

**88, rue du Foyer Nord
Saint-Pamphile G0R 3X0
Tél : 418-356-2504
Fax : 418-356-1312
Courriel:**

habitationsisabelle@outlook.com

**TIRAGE AU PROFIT DE LA
FABRIQUE DE
SAINTE-PERPÉTUE POUR
LA TRANSFORMATION DE
SON ÉGLISE EN
COLLABORATION AVEC LA
MÉDIATHÈQUE L'HÉRITAGE
DE L'ISLET-SUD**



Tirage de 1000 \$ du mois d'octobre :



Les heureux gagnants du 1000 \$, sont : **M. Roma Pelletier et Mme Brigitte Lemelin** billet # 0124. Le tirage a été effectué Mme Annick Leblanc à l'église de Sainte-Perpétue.

Félicitations aux gagnants.

Le prochain tirage aura lieu le 15 novembre.

Mme Christine Bélanger,
responsable ✉

Des nouvelles de vos associations...



VOICI LES FILMS QUE NOUS PRÉSENTERONS À SAINT-PAMPHILE EN NOVEMBRE

Daniel Léger, un ex-héroïnoman, croise la route de Picker, un revendeur de drogues de la Colombie-Britannique, qui l'entraîne dans un piège en Thaïlande. Alors qu'il croyait devoir aller chercher de l'héroïne pour la ramener au Canada, il s'engouffre plutôt dans un guet-apens de la police canadienne. Il se retrouve alors derrière les barreaux d'une prison thaïlandaise avec une peine maximale. Heureusement pour lui, quelques années plus tard, un journaliste du Globe and Mail s'intéressera à son histoire et s'affaira à rétablir les faits et à faire triompher la justice.

14 JOURS 12 NUITS 16 novembre à 19 heures

Isabelle et son conjoint ont adopté Clara au Vietnam. Les années se sont succédé et l'enfant est devenue une femme. Un terrible accident lui a toutefois coûté la vie. Au fil des mois qui suivent, la douleur demeure vive. Afin d'arriver à cicatriser ses plaies, l'océanographe s'envole vers Hanoi pour découvrir la culture de sa fille. Elle fait notamment la rencontre de la nourrice de Clara, qui lui permet d'entrer en contact avec sa mère biologique. Désirant mieux la connaître avant de lui dévoiler la vérité, Isabelle finit par se lier d'amitié avec Thuy, voyant le pays à travers ses yeux.

Tant que l'on est dans la zone orange il y aura des films et c'est ce que je souhaite le plus.

Merci beaucoup et bonne santé! ✍

Claire Wingen, Directrice

HOP ! LA VIE !

Nous avons suspendu temporairement nos activités 2020 à cause du COVID. Nous sommes à évaluer présentement l'éventualité d'organiser quelques petites activités.

Nous vous en informerons, en temps et lieu. Hop! La Vie! pense à vous..! Et on ne vous oublie pas.!

Le Conseil d'administration



UNE SOLUTION SUR MESURE POUR VOUS ET VOTRE FAMILLE !

Concilier TRAVAIL-FAMILLE, C'EST ENFIN POSSIBLE !

Le milieu éducatif à horaire atypique Les Noctambules est heureux de pouvoir offrir aux travailleurs de L'Islet-Sud un service de garde adapté à leur réalité. Partez au travail l'esprit tranquille ! Confiez vos enfants à une équipe de professionnelles qui a à coeur le bien-être et la sécurité des enfants.

Le presbytère de Saint-Pamphile s'est refait une beauté et a été adapté afin de pouvoir accueillir des jeunes de 0 à 12 ans, dans un environnement stimulant répondant aux besoins de chaque groupe d'âge. Vos enfants pourront donc être pris en charge selon votre horaire et accompagnés dans la routine du dodo, comme à la maison.

INSCRIPTION OUVERTE - Places limitées !

Capacité d'accueil : 18 places 0-5 ans / 16 places 6-12 ans

Tarif* chargé aux parents en fonction du temps réservé :

Entre 6 h et 11 h de garde : 65 \$/jour (Inclus : un repas et une collation)

Entre 11 h et 18 h de garde : 88 \$/jour (Inclus : deux repas et deux collations)

Possibilité de tarif à l'heure : 10 \$/heure + 4 \$/repas

* Admissible aux versements anticipés du crédit d'impôt pour frais de garde d'enfants.

Possibilité d'offrir des ajustements de paiement pour le premier mois.

Contactez-nous pour plus de détails ou pour réserver votre place ! ✍

Annick Bélanger, coordonnatrice
MÉHA Les Noctambules
44, rue de l'Église Saint-Pamphile.
Tél. 418 356-0008
Cell: 418 356-4407
noctambules@cqsepe.ca



Les activités prévues dans le cadre des journées de la culture ont du être annulées.

La raison en est toujours la même : les conditions sanitaires imposées dans ce temps de pandémie.

Nous souhaitons tous qu'une solution prochaine nous permettra de vous revoir. ✍

L'équipe du Centre culturel.

Centre culturel Godend'Art
60, rue du Foyer Nord
Saint-Pamphile (Québec) G0R 3X0
418 356-5600
godendart@globetrotter.net

Des nouvelles de vos associations...



Secteur L'Islet-Sud



CÉLÉBRATIONS DOMINICALES DANS NOS ÉGLISES DE L'ISLET-SUD EN NOVEMBRE 2020

Paroisses

Saint-Adalbert	418 356-5171	stadalbert@diocese-ste-anne.net
Tourville	418 359-2314	stclement@diocese-ste-anne.net
Sainte-Félicité	418 356-3308	stefelicite@diocese-ste-anne.net
Saint-Marcel	418 356-2651	stmarcel@diocese-ste-anne.net
Saint-Omer	418 356-2624	stomer@diocese-ste-anne.net
Saint-Pamphile	418 356-3308	stpamphile@diocese-ste-anne.net
Sainte-Perpétue	418 359-2951	steperpetue@diocese-ste-anne.net

Équipe d'Unité

Michel Talbot, prêtre responsable	418 248-3663 #1	mtalbot1959@gmail.com
Juan Fernando Moreno, ptre	418 894-4235	jufemobu@hotmail.com

Collaborateur :

Roger Fortin, ptre	418 359-3277	fortinroger02@gmail.com
--------------------	--------------	-------------------------

Site WEB de l'Unité Missionnaire Ouest
<http://www.unite22.com>

Dates :	Heures et lieux :
8 novembre	9 h : Sainte-Félicité
	10 h 30 : Saint-Pamphile
15 novembre	9 h : Saint-Marcel
	10 h 30 : Sainte-Perpétue
22 novembre	9 h : Sainte-Félicité
	10 h 30 : Saint-Pamphile
29 novembre	9 h : Saint-Marcel
	10 h 30 : Sainte-Perpétue

Vos paroisses : 418 356-3308

POUR UN MILIEU DE TRAVAIL SÉCURITAIRE

- **PROTOCOLE POUR LES BUREAUX DANS LES PAROISSES**
Il est important de respecter les mesures sanitaires dans ces lieux de travail puisque l'employeur a l'obligation de protéger le personnel. Les consignes générales formulées par le diocèse, en respect avec les normes édictées par la Santé publique, s'appliquent notamment pour l'accès à l'immeuble, la distanciation et le couvre-visage.

PARTICULARITÉS

Accueil de paroissiens, de familles et du personnel

- Porte barrée en tout temps
- Port du couvre-visage à l'intérieur.
- Désinfection des mains avant d'entrer dans un local puisque plusieurs surfaces seront touchées.
- Accès restreint à l'ensemble des bureaux.
- Bureau de rencontre aménagé selon les règles de la Santé publique afin de respecter la distanciation physique.
- Désinfection des mains en sortant.

En juillet dernier, nous avons reçu une lettre de l'Imprimerie Limoilou inc., celle qui depuis plusieurs années imprimait nos feuillets paroissiaux, nous informant qu'elle cessait ses activités. C'est pour cette raison que nous avons simplifié le feuillet et nous espérons que vous comprendrez que nous ne pourrions imprimer autant d'exemplaires, faute de commanditaires. De plus, avec la Covid-19, il nous est recommandé de ne pas faire de partage de papier.

Il y a actuellement des personnes qui reçoivent le feuillet par Internet et nous comptons sur leur appui, en contribuant à l'impression de ces feuillets soit pour leurs résidents, leur entreprise, leur paroisse ou tous autres paroissiens, qui voudraient avoir une copie papier.

Si vous désirez le recevoir par internet, nous écrire à stpamphile@diocese-steanne.net. Vous pouvez également consulter le feuillet sur le site WEB de l'Unité missionnaire Ouest.

ASSEMBLÉE DES PAROISSIENS ET PAROISSIENNES

6 décembre à Saint-Marcel, après la messe de 9 h.

13 décembre à Saint-Pamphile, avant la messe de 10 h 30

FEUILLET PAROISSIAL

Des nouvelles de vos associations...

CLUB DE L'ÂGE D'OR DE SAINT-PAMPHILE

Assemblée générale annuelle de l'Âge d'Or de Saint-Pamphile, le dimanche 15 novembre 2020 à 13 h à la salle municipale.

Les mesures sanitaires, la distanciation et le port du masque seront obligatoires.

Bienvenue à tous les membres. ✍

Magella Pelletier, président.



Le Centre Culturel Godend'Art et la Troupe Les Caburons ont le regret de vous annoncer qu'en raison de la Covid-19, IL N'Y AURA PAS DE PIÈCE DE THÉÂTRE CETTE ANNÉE.

Mais ce n'est que partie remise!

Nous vous donnons rendez-vous en novembre 2021 dans de meilleures conditions!



En attendant un retour à la normale, nos comédiens et comédiennes continuent de réviser leurs textes pour être fins prêts à jouer la prochaine pièce de théâtre. Le port du masque est de rigueur bien sûr! ✍

Donald Jacques



PRÉVENTE VIGNETTE ANNUELLE

N'oubliez pas la prévente d'ici le 8 novembre.

Erratum:

Vous avez peut-être constaté, qu'en octobre, la publicité pour la pré-vente indiquait un prix régulier de 330 \$. **Le prix affiché aurait dû être 337 \$.**

Cette information nous a malencontreusement été confirmée après la date de tombée. Nous nous excusons des désagréments possibles.

Informations générales:

Soyez prudents en sentiers en cette période de transition 3 saisons/hiver.

Activités: calendrier 2021 à suivre en fonction des normes sanitaires.

Suivez-nous sur les écrans de « Destination L'Islet » dans plusieurs commerces de notre région, notre site Internet et Facebook. ✍

Cordialement,

Valérie Desrosiers
Pour les Défricheurs de L'Islet-Sud

Encourageons nos organismes



COMMUNIQUÉ DES FERMÈRES DE SAINT-PAMPHILE

PAS DE TOURNOI DE QUILLES NI DE SALON DU CADEAU

Bonjour à tous et toutes,

Nous voulons informer la population que dû à la pandémie de la Covid et des restrictions sévères imposées, notre organisme a pris la décision de ne **pas tenir cette année, le tournoi de quilles ni le Salon du Cadeau.** En plus d'être amusantes et populaires, ces activités permettaient à notre Cercle de faire un peu de profits et ainsi permettre aux artisanes de continuer à créer et apprendre.

CAMPAGNE DE FINANCEMENT



Cependant, la vie ne s'arrête pas là et nous devons trouver des moyens pour financer et réaliser nos projets. Nous avons décidé d'organiser une campagne de financement par la vente des délicieuses bûches de Noël cuisinées par la Pâtisserie Michaud. Ces bûches offertes en 5 saveurs se vendent 20 \$ l'unité (8 à 12 portions) :

- **Fudge**
- **Framboisier**
- **Sucre à la crème**
- **Choco-caramel**
- **Fudge whisky à l'érable (Marto).**

Réservez la vôtre dès maintenant! Elle vous sera livrée dans la semaine du 14 au 20 décembre. Merci d'encourager notre organisme qui existe depuis 83 ans.

Plus plus d'informations communiquer avec moi au 418 356-8717 ou une membre de notre Cercle.

Fière d'être Fermière
Diane Bérubé, présidente
Cercle de Fermières Saint-Pamphile

REMERCIEMENTS DE SYMPATHIE

Mme Germaine Touchette



Merci du fond du coeur à tous les parents et ami(e)s qui nous ont manifesté leur sympathie lors du décès de Mme Germaine Touchette Pelletier, survenu le 10 octobre dernier.

Que chacun de vous trouve en ce message l'expression de notre reconnaissance et considère ces remerciements comme lui étant adressés personnellement.

M. Gilles Bolduc



Suite au décès de Gilles, survenu le 20 octobre dernier, vous avez partagé notre chagrin et témoigné votre sympathie. Une présence, une pensée, un geste, quelques mots de votre part nous ont touchés. Nous vous en remercions très sincèrement.

Sa mère Adrienne, son épouse Ghislaine, ses enfants Jérôme (Marie-Pier), Carolann, ses petits-enfants : Léa et Loïc.

Mme Gilberte Deschênes Bourgault



Nos plus sincères remerciements pour votre présence au salon, vos dons aux fondations, les fleurs, les appels téléphoniques et les messages de condoléances reçus suite au décès de notre mère madame Gilberte Deschênes.

Veuillez considérer ces remerciements comme vous étant adressés personnellement.

Ses enfants : Francine (Réal), Marc-André (Marielle), Sylvie (feu Sylvain), Lyne (Maurice), ses petits-enfants et ses arrière-petites-filles.

Local disponible !!!

Gens d'affaires, commerçants... Vous voulez stimuler vos ventes, changer d'air ou avoir un pied à terre à Saint-Pamphile... nouveau local de 345 pi² à louer au Centre d'achat La Promenade de Saint-Pamphile. Situé au centre-ville, ce local est accessible, attrayant, adjacent à des commerces déjà très bien installés. Vous profiterez donc de l'achalandage en place.

Salle de réunion disponible pour vos formations, réunions, etc. Location à la journée. Service de traiteur sur place pour vos déjeuners-conférences, dîners, 5 à 7 ...

Pour toute information :
Mme Sylvie Chénard, contrôleure
418 356-3373 poste 1004 ou à
info@lacoopstpamphile.ca

La Coop
St-Pamphile



LOGEMENTS À LOUER

LOGEMENTS À LOUER à Sainte-Perpétue au 102, rang Lafontaine.

- ⇒ Un logement 2 pièces 1/2 : (300 \$/mois, semi-meublé, non-chauffé, non-éclairé)
- ⇒ Un logement 4 pièces 1/2 : (350 \$/mois).

Pour information : Marcel Perreault 418 833-8666.

À VENDRE

Cordes de « croûtes de bois », de 15 po. de longueur, ou pleine longueur (slap), à très bon prix.

Pour information : 418 359-2666.

LOGEMENT À LOUER

Logement à louer

au

Les habitations St-Pamphile
La Villa Joie de Vivre
88, rue du Foyer Nord, Saint-Pamphile

Logement 4 pièces 1/2 avec balcon,
disponible maintenant

Communiquez avec

Paul-André Leblanc au 418 356-2504
habitationsstpamphile@globetrotter.net

À LOUER

Logements à louer à Saint-Pamphile

Le déneigement est compris,
non chauffés, ni éclairés.

187, rue de l'Église

App. #1 – 4 ½

App. #2 – 4 ½

75, rue Principale

App. #2 – 6 ½

Pour plus d'informations, contactez-nous :

Bureau : (418) 253-0064 poste 105

Courriel : info@gestionirs.com

www.facebook.com/gestionimmobiliererivesud

JOURNAL L'ÉCHO D'EN HAUT INC.

35, Principale, bureau 209, Saint-Pamphile, G0R 3X0
418-356-5491 - Courriel : info@echodenhaut.org

Site : echodenhaut.org

Heures d'ouverture : Du lundi au jeudi :
de 8 h à 12 h et de 13 h à 17 h

L'Écho d'en Haut Inc. se garde toujours le privilège de modifier ou d'écourter certains textes ou encore de refuser de publier des articles, telles les lettres d'opinions et autres, pouvant causer préjudice.

Impression : Groupe Audaz Inc. de
Saint-Georges de Beauce



Dépôt légal :
Bibliothèque nationale du Québec
Bibliothèque nationale du Canada
ISSN0822-174X

Journal
membre de

AMECQ
ASSOCIATION DES MÉDIAS ÉCRITS
COMMUNAUTAIRES DU QUÉBEC

Date de tombée :
16 novembre 2020

Date de parution :
2 décembre 2020



Liste de prix pour la publicité mensuelle en 2020 (taxes en sus)

Carte d'affaires :	38 \$	1/2 page :	103 \$
1/8 page :	42 \$	2/3 page :	133 \$
1/6 page :	47 \$	3/4 page :	148 \$
1/4 page :	63 \$	1 page :	199 \$
1/3 page :	76 \$	Couleur :	46 \$

Le journal l'Écho d'en Haut Inc., reçoit un soutien du
ministère de la Culture et Communications Québec dans le cadre du programme
Aide au fonctionnement pour les médias communautaires. Sincèrement merci !

Culture
et Communications

Québec





Procurez-vous

votre droit d'accès annuel 2020-2021

PRÉVENTE
du 27 octobre au
8 novembre 2020
pour profiter du
rabais de **30 \$**

Après le 8 novembre,
le prix régulier est de 337 \$
incluant l'assurance responsabilité.

*** **IMPORTANT** ***

Vente en ligne seulement :

<http://vente.fqcq.qc.ca/12-133/login>

Pour information/support, veuillez nous contacter.

Téléphone : 418-356-2189

Courriel : lesdefricheurs@hotmail.com



**L'HIVER COMMENCE
DÈS MAINTENANT**

REHAUSSEZ VOTRE
EXPERIENCE DE CONDUITE

C'EST MAINTENANT.
FINANCEMENT À

0% PENDANT
48 MOIS

REMISE JUSQU'À
2000\$
SUR DES MODÈLES
SÉLECTIONNÉS*



*Termes et conditions s'appliquent. Plus de détails en concession.

**LIQUIDATION sur
motoneiges 2019 - 2020
en inventaire !**



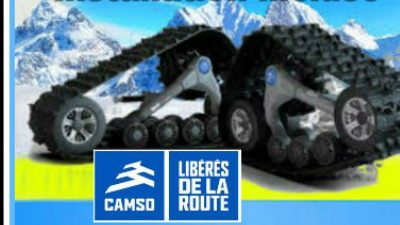
**Possibilité de commander par téléphone
(avantage escompte 10 %)**



Chenilles

3 999,99 \$

Installation incluse



Générateurs

POLARIS



Service - Vente - Pièces - Vêtements - Accessoires

458, PRINCIPALE / SAINT-PAMPHILE

418 356-3350 / www.clsports.ca



**OUVERT du LUNDI au VENDREDI
de 9 h à 17 h.**

À partir de décembre, OUVERT le SAMEDI

Pour vos
PROJETS
de
✓ rénovation
✓ décoration



En
vente
ici

Revêtement d'ingénierie
Maibec CanExel™

La neige est presque à nos portes, nous avons pour vous différents grosseurs de pelles, sel à glace et autres produits pour faire face à l'hiver !



N'oubliez pas les
commandes en ligne: Simple, rapide et sans frais supplémentaires.

Centre de Rénovation



Home
hardware

Centre de Rénovation
Maurice Jalbert inc.

652, route Elgin Nord, Saint-Pamphile

418 356-3352

Fax.: 418 356-3353

Matériaux | Quincaillerie | Location d'outils | Peinture Sico et Beauti-Tone | Décoration |
Portes et fenêtres | Vente et pose de prélat | Service aux entrepreneurs

Anctil Automobiles 2008 Inc.



Suivez-nous
sur Facebook



**Les pneus d'hiver
sont obligatoires à
partir du
1er décembre.**

589, rue Principale, Saint-Pamphile, 418 356-5511

**N'attendez pas à la
dernière minute !**



**Les rabais sur
les pneus se
poursuivent !**

INFORMEZ-VOUS !

- ✓ Mécanique générale
- ✓ Suspension
- ✓ Alignement 3D
- ✓ Freins
- ✓ Air climatisé

**Traitement
antirouille**

- Aucun écoulement
- Aucune odeur

Réparation de pare-brise